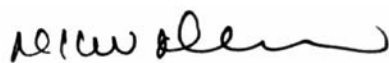


## คำนำ

รายงานประจำปี 2552 (1 ตุลาคม 2551 – 30 กันยายน 2552) ของสถาบันวิจัยภาษาและวัฒนธรรมเอเชีย มหาวิทยาลัยมหิดล ฉบับนี้ได้จัดขึ้นเพื่อสรุปผลการดำเนินงานในรอบ 1 ปีที่ผ่านมาตามพันธกิจหลัก 5 ด้าน ของสถาบันฯ ประกอบด้วย ด้านการวิจัย การเรียนการสอน การบริการวิชาการ การทำนุบำรุงศิลปวัฒนธรรม และการบริหารจัดการ อันเป็นผลมาจากความมุ่งมั่นในการปฏิบัติงานของบุคลากรทุกฝ่าย นักศึกษา และเครือข่ายทางวิชาการของสถาบันฯ เพื่อสร้างสรรค์ผลงานวิชาการที่เป็นประโยชน์ ตอบสนองต่อยุทธศาสตร์ของมหาวิทยาลัยและประเทศชาติ

สถาบันฯ ขอขอบคุณผู้บริหารมหาวิทยาลัย คณะกรรมการนโยบาย คณะกรรมการประจำส่วนงาน บุคลากรทุกฝ่าย นักศึกษา และเครือข่ายทางวิชาการที่มีส่วนช่วยส่งเสริม สนับสนุน ให้การดำเนินงานของสถาบันฯ บรรลุผลสำเร็จ ขอขอบคุณทุกหน่วยงานของสถาบันฯ ที่ให้ข้อมูลที่เป็นประโยชน์ รวมทั้งคณะผู้จัดทำรายงานประจำปีที่ทำให้รายงานประจำปีฉบับนี้สำเร็จลุล่วงไปด้วยดี



(รองศาสตราจารย์ดวงพร คำบุญวัฒน์)

ผู้อำนวยการสถาบันฯ

# สารบัญ

|   | หน้า |
|---|------|
| คำนำ  | ก    |
| สารบัญ  | ข    |
| สารบัญแผนภูมิ                                     | ค    |
| สารบัญตาราง                                       | ง    |
| <b>ส่วนที่ 1 ข้อมูลทั่วไปเกี่ยวกับหน่วยงาน</b>    |      |
| 1.1 ประวัติความเป็นมา                             | 1    |
| 1.2 แผนยุทธศาสตร์                                 | 3    |
| 1.3 โครงสร้างและการบริหารงาน                      | 4    |
| 1.3.1 โครงสร้างการบริหารงาน                       | 4    |
| 1.3.2 การบริหารงานสถาบันฯ                         | 8    |
| 1.3.3 บุคลากร                                     | 9    |
| 1.3.4 การเงินและงบประมาณ                          | 12   |
| <b>ส่วนที่ 2 ผลการดำเนินงานตามภารกิจหลัก</b>      |      |
| 2.1 ด้านการวิจัย                                  | 15   |
| 2.2 ด้านการเรียนการสอน                            | 26   |
| 2.3 ด้านบริการวิชาการ                             | 40   |
| 2.4 ด้านทำนุบำรุงศิลปวัฒนธรรม                     | 51   |
| 2.5 ด้านการบริหารจัดการ                           | 53   |
| 2.5.1 งานวิเทศสัมพันธ์                            | 53   |
| 2.5.2 การพัฒนาบุคลากร                             | 54   |
| 2.5.3 งานพัฒนาคุณภาพ                              | 55   |
| 2.5.4 งานสวัสดิการ                                | 55   |
| 2.5.5 งานอาคารสถานที่ ซ่อมบำรุง รักษาความปลอดภัยฯ | 56   |

# สารบัญแผนภูมิ

|  | หน้า |
|--|------|
| แผนภูมิที่ 1 โครงสร้างหน่วยงาน   | 6    |
| แผนภูมิที่ 2 โครงสร้างการบริหารงาน   | 7    |
| แผนภูมิที่ 3 จำนวนบุคลากรของสถาบันฯ จำแนกตามประเภท                             | 10   |
| แผนภูมิที่ 4 คุณวุฒิการศึกษาอาจารย์ของอาจารย์ประจำสถาบันฯ                      | 11   |
| แผนภูมิที่ 5 อาจารย์ประจำสถาบันฯ จำแนกตามตำแหน่งทางวิชาการ                     | 12   |
| แผนภูมิที่ 6 สัดส่วนเงินทุนวิจัยแบ่งตามประเภทแหล่งทุนวิจัยประจำปีงบประมาณ 2552 | 17   |
| แผนภูมิที่ 7 นักศึกษาปริญญาโท และเอก จำแนกตามหลักสูตร                          | 28   |

## สารบัญตาราง

|             |  | หน้า |
|-------------|--|------|
| ตารางที่ 1  | บุคลากรสถาบันฯ จำแนกตามประเภท  | 10   |
| ตารางที่ 2  | อาจารย์ประจำสถาบันฯ จำแนกตามวุฒิการศึกษา   | 11   |
| ตารางที่ 3  | อาจารย์ประจำสถาบันฯ จำแนกตามตำแหน่งทางวิชาการ  | 11   |
| ตารางที่ 4  | งบประมาณที่ได้รับและจ่ายจริงในปี 2552  | 12   |
| ตารางที่ 5  | กลุ่มวิจัยและประธานกลุ่มวิจัย  | 15   |
| ตารางที่ 6  | โครงการวิจัยที่ได้รับเงินทุนวิจัยจากแหล่งทุนภายนอก ในประเทศ (จากภาครัฐ)<br>ปี 2552               | 17   |
| ตารางที่ 7  | โครงการวิจัยที่ได้รับเงินทุนวิจัยจากเงินงบประมาณแผ่นดินปี 2552                                   | 19   |
| ตารางที่ 8  | โครงการวิจัยที่ได้รับเงินทุนจากการรับจ้างวิจัยปี 2552  | 20   |
| ตารางที่ 9  | จำนวนนักศึกษาในปีงบประมาณ 2552 จำแนกตามหลักสูตร  | 28   |
| ตารางที่ 10 | ทุนสนับสนุนการทำวิทยานิพนธ์บางส่วน จากบัณฑิตวิทยาลัย มหาวิทยาลัยมหิดล                            | 30   |
| ตารางที่ 11 | ทุนนักศึกษาผู้ทำกิจกรรมจากสมาคมศิษย์เก่าบัณฑิตวิทยาลัย มหาวิทยาลัยมหิดล                          | 31   |
| ตารางที่ 12 | ทุนผู้ช่วยนักศึกษาระดับปริญญาโท จากบัณฑิตวิทยาลัย มหาวิทยาลัยมหิดล                               | 31   |
| ตารางที่ 13 | รายชื่อวิทยานิพนธ์ของนักศึกษาระดับปริญญาเอก สาขาวิชาภาษาศาสตร์                                   | 34   |
| ตารางที่ 14 | รายชื่อวิทยานิพนธ์ของนักศึกษาระดับปริญญาโท สาขาวิชาภาษาศาสตร์                                    | 34   |
| ตารางที่ 15 | รายชื่อวิทยานิพนธ์ของนักศึกษาระดับปริญญาโท สาขาวิชาวัฒนธรรมและการพัฒนา                           | 35   |
| ตารางที่ 16 | รายชื่อวิทยานิพนธ์ของนักศึกษาระดับปริญญาโท สาขาวิชาภาษาและ<br>วัฒนธรรมเพื่อการสื่อสารและการพัฒนา | 38   |
| ตารางที่ 17 | รายชื่อวิทยานิพนธ์ของนักศึกษาระดับปริญญาโท สาขาวิชาพัฒนาชนบทศึกษา                                | 39   |
| ตารางที่ 18 | การบรรยายทางวิชาการในปี 2552   | 40   |
| ตารางที่ 19 | การจัดเสวนาทางวิชาการ  | 41   |
| ตารางที่ 20 | การจัดฝึกอบรม ให้ความรู้แก่บุคคลทั่วไปและหน่วยงานต่างๆ   | 43   |
| ตารางที่ 21 | การให้บริการทางวิชาการแก่หน่วยงานภายนอก  | 45   |
| ตารางที่ 22 | กิจกรรมของศูนย์ศึกษาและฟื้นฟูภาษาและวัฒนธรรมในภาวะวิกฤตในปี 2552                                 | 49   |
| ตารางที่ 23 | โครงการ/กิจกรรมงานทำนุบำรุงศิลปวัฒนธรรมของสถาบันฯ  | 52   |
| ตารางที่ 24 | การพัฒนาศักยภาพของบุคลากร ภายในประเทศ  | 54   |
| ตารางที่ 25 | การพัฒนาศักยภาพของบุคลากร ณ ต่างประเทศ   | 54   |
| ตารางที่ 26 | การใช้ห้องประชุมอเนกประสงค์  | 57   |
| ตารางที่ 27 | การใช้อาคารเรือนไทย (ระเบียบ คณะเกษม)  | 59   |

การดำเนินงานของ  
สถาบันวิจัยภาษาและวัฒนธรรมเอเซีย  
ประจำปีงบประมาณ 2552  
(1 ตุลาคม 2551 – 30 กันยายน 2552)

# ส่วนที่ 1 ข้อมูลทั่วไปเกี่ยวกับหน่วยงาน

## ชื่อ

สถาบันวิจัยภาษาและวัฒนธรรมเอเซีย

## สถานที่ตั้ง

เลขที่ 25/25 ถนนพุทธมณฑล ตำบลศาลายา

อำเภอพุทธมณฑล จังหวัดนครปฐม 73170

โทรศัพท์ 0 2800 2308-14 ต่อ 32 โทร. 0 2800 2332

Website : <http://www.lc.mahidol.ac.th>

## 1.1 ประวัติความเป็นมา

สถาบันวิจัยภาษาและวัฒนธรรมเอเซีย มหาวิทยาลัยมหิดล พัฒนาการจากโครงการศูนย์ศึกษาวิจัยภาษาและวัฒนธรรมเอเชียอาคเนย์ ซึ่งก่อตั้งขึ้นในปี พ.ศ. 2517 ตามนโยบายมหาวิทยาลัยมหิดลที่ต้องการขยายภารกิจดำเนินงานให้ครอบคลุมสาขาสังคมศาสตร์และมนุษยศาสตร์ เพื่อสนองตอบต่อการพัฒนาประเทศ โดยเฉพาะอย่างยิ่งด้านภาษาวัฒนธรรมและการพัฒนากลุ่มชาติพันธุ์ต่างๆ ให้กว้างขวางขึ้น ซึ่งเป็นประโยชน์ต่อการติดต่อสื่อสาร ทำความเข้าใจกับผู้คนที่มีเชื้อสายเผ่าพันธุ์ ขนบธรรมเนียม ประเพณีและภาษาพูดที่แตกต่างจากคนไทยทั่วไปทั้งในประเทศ และในภูมิภาคเอเชียอาคเนย์ มีสำนักงานตั้งอยู่ที่อาคารอำนวยการคณะแพทยศาสตร์ศิริราชพยาบาล ต่อมาโครงการศูนย์ศึกษาวิจัยภาษาและวัฒนธรรมเอเชียอาคเนย์ ได้รับการยกฐานะเทียบเท่าคณะ เป็น “สถาบันวิจัยภาษาและวัฒนธรรมเพื่อพัฒนาชนบท” เมื่อวันที่ 29 กรกฎาคม พ.ศ. 2524 โดยมี ศาสตราจารย์ ดร.สุริยา รัตนกุล เป็นผู้อำนวยการคนแรก

ในปี พ.ศ. 2526 ได้ย้ายสำนักงานมาอยู่ที่มหาวิทยาลัยมหิดล ณ ตำบลศาลายา อำเภอพุทธมณฑล จังหวัดนครปฐม สำนักงานผู้อำนวยการตั้งอยู่ที่อาคาร คณะสังคมศาสตร์และมนุษยศาสตร์ ต่อมาได้ย้ายไปอยู่ ณ ชั้นล่างอาคารเรียนรวม บัณฑิตวิทยาลัย และอาคารเรือนไทย (อาคารระเบียบคุณะเกษม) บางส่วน จนเมื่อการก่อสร้างอาคารของสถาบันฯ แล้วเสร็จในปลายปี พ.ศ. 2542 จึงได้ย้ายที่ทำการมาอยู่ ณ อาคารภาษาและวัฒนธรรมสยามบรมราชกุมารี ณ ปัจจุบัน

สถาบันฯ ได้พัฒนาและมีความเจริญก้าวหน้ามาเป็นลำดับ และในวันที่ 20 พฤษภาคม 2552 สถาบันฯ ได้เปลี่ยนชื่อเป็น “สถาบันวิจัยภาษาและวัฒนธรรมเอเซีย” เพื่อให้สอดคล้องกับลักษณะของงานที่มีขยายออกไปสู่ระดับนานาชาติมากขึ้น

นับตั้งแต่สถาบันฯ ได้รับการสถาปนาขึ้นในปี พ.ศ. 2524 มีผู้ดำรงตำแหน่งผู้อำนวยการตามลำดับ ดังนี้



พ.ศ. 2524 – 2531

รองศาสตราจารย์ ดร.คุณหญิงสุริยา รัตน์กุล  
และ

พ.ศ. 2536 – 2544

ศาสตราจารย์ ดร.คุณหญิงสุริยา รัตน์กุล



พ.ศ. 2531 – 2536

รองศาสตราจารย์ นายแพทย์พูนพิศ อมาตยกุล



พ.ศ. 2544 – 2548

ศาสตราจารย์ ดร.สุวิไล เปรมศรีรัตน์

## 1.2 แผนยุทธศาสตร์ (2550–2554)

### ปรัชญา

ภาษาและวัฒนธรรมเป็นปัจจัยสำคัญในการแก้ปัญหาและพัฒนาสังคม

### วิสัยทัศน์ (Vision)

สถาบันที่มีความเป็นเลิศด้านวิจัยและพัฒนา ภาษา วัฒนธรรม และกลุ่มชาติพันธุ์แห่งเอเชีย

### พันธกิจ (Mission)

1. วิจัยและพัฒนาด้านภาษา วัฒนธรรม และกลุ่มชาติพันธุ์
2. จัดการศึกษาด้านภาษา วัฒนธรรม และกลุ่มชาติพันธุ์
3. จัดการบริการวิชาการด้านภาษา วัฒนธรรม และกลุ่มชาติพันธุ์
4. ทำนุบำรุงภาษา วัฒนธรรม และกลุ่มชาติพันธุ์
5. บริหารงานสู่ความเป็นเลิศ

### เป้าประสงค์ (Goal)

1. สร้างองค์ความรู้ที่หลากหลายตอบสนองความต้องการของสังคม
2. ผลิตบัณฑิตที่มีคุณภาพมาตรฐานสากล
3. สร้างสังคมแห่งการเรียนรู้และเสริมสร้างความเข้มแข็งด้านทรัพยากร (เงิน บุคลากร)
4. ดำรงรักษา ส่งเสริม และฟื้นฟูความหลากหลายทางภาษา วัฒนธรรม และกลุ่มชาติพันธุ์
5. สร้างระบบบริหารจัดการที่ดีมีคุณภาพ

### วัตถุประสงค์

1. เพื่อผลิตผลงานวิจัยที่มีคุณภาพ และถูกหลักจริยธรรมในด้านภาษา วัฒนธรรม และกลุ่มชาติพันธุ์
2. เพื่อเป็นศูนย์กลางการเรียนรู้ชั้นนำด้านภาษา วัฒนธรรม และกลุ่มชาติพันธุ์ในภูมิภาคเอเชีย
3. เพื่อสร้างบุคลากรวิจัยให้มีความเชี่ยวชาญด้านภาษา วัฒนธรรม และกลุ่มชาติพันธุ์
4. เพื่อผลิตบัณฑิตที่มีความรู้ ความสามารถสอดคล้องกับความต้องการของสังคม
5. เพื่อให้บัณฑิตมีคุณธรรม จริยธรรม และวุฒิภาวะ
6. เพื่อให้สังคมรู้เท่าทันการเปลี่ยนแปลง และพึ่งตนเองได้อย่างยั่งยืน
7. เพื่อให้เกิดความคล่องตัวในการดำเนินงาน



8. เพื่อให้เกิดความตระหนัก และเกิดการยอมรับในความหลากหลายและความเท่าเทียมทางภาษา วัฒนธรรม และกลุ่มชาติพันธุ์
9. เพื่อให้การดำเนินงานมีประสิทธิภาพและประสิทธิผล

### กลยุทธ์ (Strategy)

1. ปฏิรูประบบการวิจัยและพัฒนา (คน เงิน ระบบบริหารจัดการ)
2. จัดตั้งศูนย์ความเป็นเลิศ (Center of Excellence) ทางภาษา วัฒนธรรม และกลุ่มชาติพันธุ์
3. สร้างคลินิกวิจัยด้านภาษา วัฒนธรรม ชาติพันธุ์ และการพัฒนา
4. ปฏิรูประบบการจัดการศึกษา
5. บูรณาการหลักคุณธรรม จริยธรรมในกระบวนการเรียนการสอน
6. พัฒนาศูนย์การเรียนรู้ และความเข้มแข็งของสังคม
7. ให้บริการวิชาการที่สอดคล้องกับความต้องการของสังคมเอเชีย
8. ส่งเสริม และเผยแพร่ความรู้ ความเข้าใจในความหลากหลาย และความเท่าเทียมทางภาษา วัฒนธรรม และกลุ่มชาติพันธุ์
9. รื้อปรับระบบการบริหารจัดการ
10. พัฒนานวัตกรรมการบริหารงานสมัยใหม่
11. พัฒนางานประชาสัมพันธ์

### 1.3 โครงสร้างและการบริหารงาน

#### 1.3.1 โครงสร้างการบริหารงาน

เพื่อให้การบริหารงานและจัดการทรัพยากรของสถาบันฯ บรรลุวัตถุประสงค์ สถาบันฯ ได้แบ่งโครงสร้างการบริหารงานออกเป็น 1 สำนักงาน และ 4 ฝ่าย คือ

1. สำนักงานผู้อำนวยการ มีหน้าที่รับผิดชอบในการสนับสนุนผู้อำนวยการความสะดวกรับรองด้านงานธุรการ งานบุคคล งบประมาณ การเงิน การพัสดุ อาคารสถานที่ และอื่นๆ เพื่อให้พันธกิจหลักของสถาบันฯ ดำเนินไปด้วยความเรียบร้อย คล่องตัวและมีประสิทธิภาพ โดยมีหัวหน้างานต่างๆ เป็นผู้รับผิดชอบ
2. ฝ่ายการวิจัย มีหน้าที่รับผิดชอบด้านการวิจัยสร้างองค์ความรู้ด้านภาษา วัฒนธรรม และการพัฒนา เพื่อนำมาใช้จัดการการเรียนการสอน การบริการวิชาการ และการทำนุบำรุงศิลปวัฒนธรรม ของสถาบันฯ ให้เป็นไปอย่างมีประสิทธิภาพ โดยแบ่งการวิจัยออกเป็นกลุ่มวิจัยต่างๆ (Clusters) ได้แก่ 1. กลุ่มภาษาและวัฒนธรรมในภาวะวิกฤต 2. กลุ่มภาษาและวัฒนธรรมกลุ่มชาติพันธุ์ 3. กลุ่มภาษาและวัฒนธรรมประเทศเพื่อนบ้าน 4. กลุ่มสังคมวัฒนธรรม 5. กลุ่มวัฒนธรรมสุขภาพ 6. กลุ่มพิพิธภัณฑ์ 7. กลุ่มสื่อสารเพื่อการพัฒนา 8. กลุ่มวิจัยเพื่อท้องถิ่น 9. กลุ่มดนตรี 10. กลุ่มการ

สนทนาอย่างสร้างสรรค์และนวัตกรรมทางวัฒนธรรม โดยมีคณะกรรมการวิจัยและงานบริหารการวิจัย ทำหน้าที่การประสานงานระหว่างกลุ่มวิจัย กองบริหารงานวิจัย และแหล่งทุนต่างๆ

3. ฝ่ายการศึกษา มีหน้าที่รับผิดชอบเกี่ยวกับการจัดการเรียนการสอนในหลักสูตรต่างๆ การพัฒนาและปรับปรุงหลักสูตร กิจกรรมนักศึกษา และการพัฒนาสิ่งอำนวยความสะดวกการเรียนการสอน การประสานงานกับบัณฑิตวิทยาลัย เพื่อผลิตมหาบัณฑิต ดุษฎีบัณฑิตที่มีคุณภาพ โดยมีคณะกรรมการการศึกษา คณะกรรมการบริหารหลักสูตร และงานบริการการศึกษาเป็นกลไกในการขับเคลื่อนงาน

4. ฝ่ายบริการวิชาการและกิจกรรมพิเศษ มีหน้าที่รับผิดชอบเกี่ยวกับการให้บริการทางวิชาการในรูปแบบต่างๆ เช่น การฝึกอบรม สัมมนาทางวิชาการ การบริการข้อมูลและสื่อการศึกษา เป็นต้น

นอกจากนี้ ยังมีการจัดตั้งศูนย์ต่างๆ ขึ้น เพื่อสนับสนุนการพัฒนางานวิจัยและส่งเสริม การศึกษา อาทิ สำนักงานบริการข้อมูลภาษาและวัฒนธรรมเอเชียอาคเนย์ ศูนย์ศึกษาและฟื้นฟูภาษา และวัฒนธรรมในภาวะวิกฤต ศูนย์การแปลและบริการด้านภาษา เป็นต้น

5. ฝ่ายประชาสัมพันธ์เผยแพร่และทำนุบำรุงศิลปวัฒนธรรม มีหน้าที่ประชาสัมพันธ์ ผลิต และเผยแพร่ผลงานทางวิชาการ ตลอดจนดูแลงานด้านการอนุรักษ์ ส่งเสริมศิลปวัฒนธรรมที่เกี่ยวข้อง กับภาษาและวัฒนธรรม เช่น พิพิธภัณฑสถานวิทยาวังวัฒนธรรม การอนุรักษ์อาคารเรือนไทย (ระเบียบ บุญเกษม) และศูนย์ข้อมูลวัฒนธรรมดนตรีไทยและเอเชียอาคเนย์ เป็นต้น





### 1.3.2 การบริหารงานสถาบันฯ

ในปีงบประมาณ 2552 การบริหารงานสถาบันฯ ได้ใช้ข้อบังคับมหาวิทยาลัยมหิดลว่าด้วยการดำเนินงานในสถาบันวิจัยภาษาและวัฒนธรรมเพื่อพัฒนาชนบท พ.ศ. 2531 ซึ่งข้อบังคับดังกล่าวกำหนดให้มีคณะกรรมการ 2 ชุด คือ

1) **คณะกรรมการนโยบาย** มีหน้าที่วางนโยบายและแผนงานของสถาบันฯ ให้สอดคล้องกับนโยบายของมหาวิทยาลัย ประกอบด้วยกรรมการ 8 คน มีอธิการบดี มหาวิทยาลัยมหิดลเป็นประธานกรรมการ ผู้อำนวยการสถาบันฯ เป็นรองประธานกรรมการ ผู้ทรงคุณวุฒิภายนอก 3 คน คณาจารย์ประจำ 2 คน และรองผู้อำนวยการสถาบันฯ เป็นกรรมการและเลขานุการ ดังมีรายชื่อต่อไปนี้

- |   |                       |
|---|-----------------------|
| 1. ศาสตราจารย์คลินิก นายแพทย์ปิยะสกล สกลสัตยาทร | ประธานกรรมการ         |
| 2. รองศาสตราจารย์ ดร.โสภณา ศรีจำปา              | รองประธานกรรมการ      |
| 3. ศาสตราจารย์เกียรติคุณ นพ.ประเวศ วะสี         | กรรมการผู้ทรงคุณวุฒิ  |
| 4. ดร.บุญเกียรติ โชควัฒนา                       | กรรมการผู้ทรงคุณวุฒิ  |
| 5. นายบรรจง อมรชีวิน                            | กรรมการผู้ทรงคุณวุฒิ  |
| 6. ศาสตราจารย์ ดร.สมทรง บุรุษพัฒน์              | กรรมการผู้แทนคณาจารย์ |
| 7. รองศาสตราจารย์ดวงพร คำคุณวัฒน์               | กรรมการผู้แทนคณาจารย์ |
| 8. ผู้ช่วยศาสตราจารย์เอี่ยม ทองดี               | กรรมการและเลขานุการ   |

2) **คณะกรรมการประจำส่วนงาน** มีหน้าที่นำนโยบายและแผนยุทธศาสตร์ของสถาบันฯ ไปดำเนินการให้บรรลุวัตถุประสงค์ ประกอบด้วยกรรมการ 6 คน มีผู้อำนวยการสถาบันฯ เป็นประธานกรรมการ รองผู้อำนวยการสถาบันฯ ผู้แทนคณาจารย์ 2 คน ผู้แทนนักวิจัย 2 คน ดังนี้

- |                                     |                       |                     |
|-------------------------------------|-----------------------|---------------------|
| รองศาสตราจารย์ ดร.โสภณา ศรีจำปา     | ผู้อำนวยการสถาบันฯ    | ประธานกรรมการ       |
| ผู้ช่วยศาสตราจารย์เอี่ยม ทองดี      | รองผู้อำนวยการสถาบันฯ | กรรมการ             |
| รองศาสตราจารย์เสาวภา พรสิริพงษ์     | ผู้แทนคณาจารย์        | กรรมการ             |
| ผู้ช่วยศาสตราจารย์ยงยุทธ บุราสิทธิ์ | ผู้แทนคณาจารย์        | กรรมการ             |
| นางมยุรี ถาวรพัฒน์                  | ผู้แทนนักวิจัย        | กรรมการ             |
| นายวีระพงศ์ มีสถาน                  | ผู้แทนนักวิจัย        | กรรมการและเลขานุการ |

3) **คณะผู้บริหารสถาบันฯ** ประกอบด้วย ผู้อำนวยการสถาบันฯ รองผู้อำนวยการสถาบันฯ และผู้ช่วยผู้อำนวยการ ซึ่งสภามหาวิทยาลัยแต่งตั้ง มีวาระการดำรงตำแหน่งคราวละ 4 ปี ผู้อำนวยการเป็นผู้รับผิดชอบกำกับดูแลการบริหารงานทั้งหมดให้บรรลุวัตถุประสงค์ตามนโยบายของสถาบันฯ โดยมีรองผู้อำนวยการและผู้ช่วยผู้อำนวยการฝ่ายต่างๆ เป็นผู้รับผิดชอบช่วยให้ช่วยควบคุม และติดตามการดำเนินงาน

### คณะผู้บริหารสถาบันวิจัยภาษาและวัฒนธรรมเอเซีย

|   |   |
|---|---|
|    | <p>รองศาสตราจารย์ ดร.โสภณา ศรีจำปา<br/>ผู้อำนวยการสถาบันฯ</p>                                       |
|    | <p>ผู้ช่วยศาสตราจารย์เอี่ยม ทองดี<br/>รองผู้อำนวยการสถาบันฯ</p>                                     |
|   | <p>อาจารย์เรณู เหมือนจันทร์เซย<br/>ผู้ช่วยผู้อำนวยการฝ่ายวิชาการ วิจัย และทำนุบำรุงศิลปวัฒนธรรม</p> |
|  | <p>อาจารย์สุนิดา คิวปฐมชัย<br/>ผู้ช่วยผู้อำนวยการฝ่ายบริการวิชาการและกิจกรรมพิเศษ</p>               |

### 1.3.3 บุคลากร

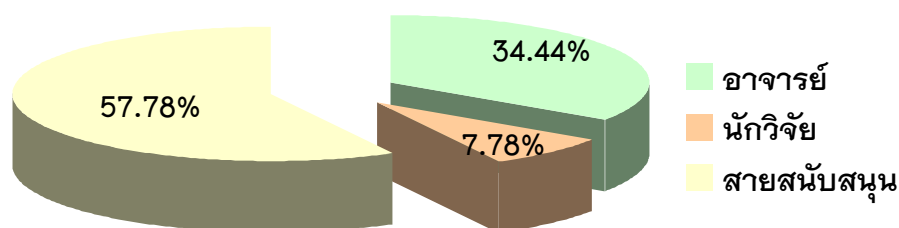
ปีงบประมาณ 2552 สถาบันฯ มีจำนวนบุคลากรทั้งหมด 90 คน จำแนกเป็นอาจารย์ จำนวน 31 คน คิดเป็นร้อยละ 34.44 นักวิจัย จำนวน 7 คน คิดเป็นร้อยละ 7.78 ส่วนบุคลากรสายสนับสนุนวิชาการ มีจำนวน 52 คน คิดเป็นร้อยละ 57.78 ของบุคลากรทั้งหมด

ตารางที่ 1 บุคลากรสถาบันฯ จำแนกตามประเภท

| ประเภทบุคลากร                | ปีงบประมาณ 2552 |          |                           | รวม       |
|------------------------------|-----------------|----------|---------------------------|-----------|
|                              | อาจารย์         | นักวิจัย | บุคลากรสายสนับสนุนวิชาการ |           |
| ข้าราชการ                    | 9               | 1        | 9                         | 19        |
| พนักงานมหาวิทยาลัย           | 22              | 6        | 20                        | 48        |
| พนักงานราชการ                | -               | -        | -                         | -         |
| ลูกจ้าง                      |                 |          |                           |           |
| ลูกจ้างประจำ เงินงบประมาณ    | -               | -        | 8                         | 8         |
| ลูกจ้างประจำ เงินรายได้      | -               | -        | 7                         | 7         |
| ลูกจ้างชั่วคราว เงินงบประมาณ | -               | -        | 2                         | 2         |
| ลูกจ้างชั่วคราว เงินรายได้   | -               | -        | 6                         | 6         |
| <b>รวม</b>                   | <b>31</b>       | <b>7</b> | <b>52</b>                 | <b>90</b> |

ที่มา : หน่วยการเจ้าหน้าที่, ตุลาคม 2552

แผนภูมิที่ 3 จำนวนบุคลากรของสถาบันฯ จำแนกตามประเภท



### อาจารย์ประจำ

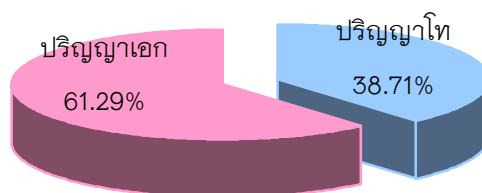
ปีงบประมาณ 2552 สถาบันฯ มีจำนวนอาจารย์ประจำทั้งสิ้น 31 คน เป็นวุฒิปริญญาเอกจำนวน 19 คน ปริญญาโทจำนวน 12 คน มีอาจารย์ที่ดำรงตำแหน่งศาสตราจารย์จำนวน 2 คน รองศาสตราจารย์จำนวน 5 คน ผู้ช่วยศาสตราจารย์ 5 คน และอาจารย์จำนวน 19 คน ดังแสดงในตารางที่ 2

ตารางที่ 2 อาจารย์ประจำสถาบันฯ จำแนกตามวุฒิการศึกษา

| ประเภท     | ปีงบประมาณ 2552 |                    |
|------------|-----------------|--------------------|
|            | ข้าราชการ       | พนักงานมหาวิทยาลัย |
| ปริญญาเอก  | 7               | 12                 |
| ปริญญาโท   | 2               | 10                 |
| <b>รวม</b> | <b>9</b>        | <b>22</b>          |

ที่มา : หน่วยการเจ้าหน้าที่, ตุลาคม 2552

แผนภูมิที่ 4 คุณวุฒิการศึกษาของอาจารย์ประจำสถาบันฯ



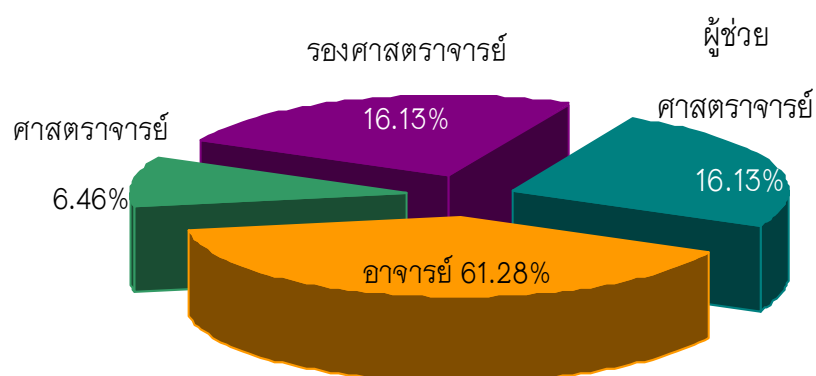
ตารางที่ 3 อาจารย์ประจำสถาบันฯ จำแนกตามตำแหน่งทางวิชาการ

| ตำแหน่ง            | ปีงบประมาณ 2552 |                    |
|--------------------|-----------------|--------------------|
|                    | ข้าราชการ       | พนักงานมหาวิทยาลัย |
| ศาสตราจารย์        | 1               | 1                  |
| รองศาสตราจารย์     | 1               | 4                  |
| ผู้ช่วยศาสตราจารย์ | 1               | 4                  |
| อาจารย์            | 6               | 13                 |
| <b>รวม</b>         | <b>9</b>        | <b>22</b>          |

ที่มา : หน่วยการเจ้าหน้าที่, ตุลาคม 2552



## แผนภูมิที่ 5 อาจารย์ประจำสถาบันฯ จำแนกตามตำแหน่งทางวิชาการ



### 1.3.4 การเงินและงบประมาณ

ปีงบประมาณ 2552 สถาบันฯ ได้รับการจัดสรรงบประมาณรายจ่ายจากเงินงบประมาณแผ่นดิน และเงินรายได้ ดังนี้

#### งบประมาณรายจ่ายที่ได้รับ

งบประมาณรายจ่ายที่ได้รับในปีงบประมาณ 2552 มีจำนวนทั้งสิ้น 47,255,472.25 บาท แยกเป็น

- เงินงบประมาณแผ่นดิน จำนวน 35,307,167.49 บาท
- เงินรายได้ จำนวน 11,948,305.16 บาท

#### งบประมาณรายจ่ายจริง

งบประมาณรายจ่ายที่ได้รับในปีงบประมาณ 2552 มีจำนวนทั้งสิ้น 45,727,183.33 บาท

- เงินงบประมาณแผ่นดิน จำนวน 34,469,845.62 บาท
- เงินรายได้ จำนวน 11,257,338.21 บาท

### ตารางที่ 4 งบประมาณที่ได้รับและจ่ายจริงในปี 2552

| งบประมาณปี 2552           |                           |                         |                           |                           |                         |
|---------------------------|---------------------------|-------------------------|---------------------------|---------------------------|-------------------------|
| งบประมาณรายจ่ายที่ได้รับ  |                           |                         | งบประมาณรายจ่ายจริง       |                           |                         |
| งบประมาณแผ่นดิน (บาท)     | งบประมาณรายได้ (บาท)      | รวม (บาท)               | งบประมาณแผ่นดิน (บาท)     | งบประมาณรายได้ (บาท)      | รวม (บาท)               |
| 35,307,167.49<br>(74.72%) | 11,948,305.16<br>(25.28%) | 47,255,472.25<br>(100%) | 34,469,845.62<br>(75.38%) | 11,257,338.21<br>(24.62%) | 45,727,183.83<br>(100%) |

การบริหารงบประมาณของสถาบันฯ ครอบคลุมภารกิจหลักทั้ง 5 ด้าน ได้แก่ ด้านการวิจัย ด้านการเรียนการสอน ด้านบริการวิชาการ ด้านทำนุบำรุงศิลปวัฒนธรรม และด้านบริหารจัดการ จำแนกเป็น 5 ผลผลิตหลัก ดังนี้

1. ผลงานวิจัยสร้างองค์ความรู้
2. ผลงานวิจัยถ่ายทอดเทคโนโลยี
3. ผู้สำเร็จการศึกษาด้านสังคมศาสตร์
4. ผลงานการบริการวิชาการ
5. การทำนุบำรุงศิลปวัฒนธรรม

สถาบันวิจัยภาษาและวัฒนธรรมเอเชีย ดำเนินการในภารกิจต่างๆ ของสถาบันฯ โดยใช้งบประมาณแผ่นดิน ซึ่งได้รับการจัดสรรตามปีงบประมาณ เป็นงบประมาณหลัก ทั้งนี้งบประมาณแผ่นดินที่ได้รับจะได้รับการจัดสรรจำแนกตามผลผลิตต่างๆ ดังกล่าวข้างต้น ในกรณีงบประมาณแผ่นดินที่ได้รับจัดสรรไม่เพียงพอสถาบันฯ จะใช้เงินรายได้ของสถาบันฯ สมทบเป็นค่าใช้จ่ายเพิ่มเติมในแผนงานต่างๆ เพื่อให้เพียงพอต่อการบริหารจัดการภายในส่วนงาน

### 1.3.5 ผลงานดีเด่นของสถาบัน

ในปี 2552 บุคลากรของสถาบันฯ ได้รับรางวัลระดับนานาชาติ ระดับชาติ และระดับมหาวิทยาลัย ดังนี้

#### ระดับนานาชาติ

- ศาสตราจารย์ ดร.สมทรง บุรุษพัฒน์ ได้รับรางวัล The Distinguished Alumni Award (ปี พ.ศ. 2552) จาก The University of Texas at Arlington ประเทศสหรัฐอเมริกา
- ศาสตราจารย์ ดร.สุวิไล เปรมศรีรัตน์ โครงการวิจัยการจัดการเรียนการสอนระบบทวิภาษาในพื้นที่ 5 จังหวัดชายแดนภาคใต้ได้รับเลือกจาก Southeast Asian Ministers of Education Organization Secretariat หรือ SEAMEO และ QITEP กระทรวงศึกษาธิการ ประเทศอินโดนีเซีย ให้เป็นโครงการต้นแบบสำหรับการจัดการเรียนการสอน โดยใช้ภาษาแม่เป็นสื่อในกลุ่มพื้นที่เป้าหมายของประเทศอินโดนีเซีย และมาเลเซีย

#### ระดับชาติ

- รองศาสตราจารย์ดวงพร คำบุญวัฒน์ และคณะ ได้รับรางวัล Inventor Award ด้านมนุษยศาสตร์ (ปี พ.ศ. 2552) จาก สำนักงานคณะกรรมการวิจัยแห่งชาติ

#### ระดับมหาวิทยาลัย

- ดร.ศิริเพ็ญ อึ้งสิทธิพูนพร รางวัลวิทยานิพนธ์ชมเชย ระดับปริญญาเอก จากบัณฑิตวิทยาลัย มหาวิทยาลัยมหิดล ประจำปี 2551 (ในปีนี้มีไม่มีใครได้รับรางวัลดีเด่น) ซึ่งประกาศผลในปีงบประมาณ 2552

- นางสาวสุกัญญา เสรีนนท์ชัย รางวัลวิทยานิพนธ์ดีเด่น ระดับปริญญาโท จากบัณฑิตวิทยาลัย มหาวิทยาลัยมหิดล ประจำปี 2551 ซึ่งประกาศผลในปีงบประมาณ 2552
- นายอนุรักษ์ ก้านจันทร์ รางวัลชนะเลิศเหรียญทองประเภทแบดมินตัน (คู่ผสม) จากการแข่งขันกีฬาบุคลากรภายใน ปีงบประมาณ 2552

## ส่วนที่ 2 ผลการดำเนินงานตามภารกิจหลัก

### 2.1 ด้านการวิจัย

สถาบันวิจัยภาษาและวัฒนธรรมเอเชีย มีนโยบายและแผนงานวิจัยที่ชัดเจน มีเจตนารมณ์ที่จะผลักดันสถาบันให้ไปสู่ความเป็นเลิศด้านการวิจัยเพื่อตอบสนองต่อเป้าหมาย วิสัยทัศน์ของมหาวิทยาลัย และสอดคล้องกับยุทธศาสตร์ของชาติ มีเครือข่ายความร่วมมือด้านการวิจัยทุกระดับ ตั้งแต่ระดับนานาชาติ ระดับชาติ และระดับชุมชน การบริหารงานวิจัย มีคณะกรรมการการวิจัย ทำหน้าที่กำกับดูแลงานด้านการวิจัย มีการจัดตั้งกลุ่มวิจัย โดยมีงานบริการการวิจัยเป็นหน่วยงานสนับสนุนการวิจัย

ในปีงบประมาณ 2552 สถาบันฯ มีกลุ่มวิจัยจำนวน 9 กลุ่ม แต่ละกลุ่มมีประธานกลุ่มวิจัยทำหน้าที่บริหารจัดการกลุ่มอย่างเป็นระบบ เพื่อให้การดำเนินงานวิจัย การจัดการความรู้ที่ได้จากการวิจัย และการบริหารงานวิจัยของสถาบันฯ ให้บรรลุวัตถุประสงค์ตามนโยบายและแผนยุทธศาสตร์ที่กำหนด กลุ่มวิจัยต่างๆ ประกอบด้วย

#### ตารางที่ 5 กลุ่มวิจัยและประธานกลุ่มวิจัย

| กลุ่มวิจัย  | ประธานกลุ่มวิจัย                       |
|---|--|
| 1. ฟันฟูภาษาและวัฒนธรรมในภาวะวิกฤต                | ดร. อิศระ ชูศรี                        |
| 2. ภาษาและวัฒนธรรมกลุ่มชาติพันธุ์                 | รองศาสตราจารย์ ดร.สุจิตต์ลักษณ์ ดีผดุง |
| 3. ภาษาและวัฒนธรรมเพื่อนบ้าน                      | รองศาสตราจารย์ ดร.โสภณา ศรีจำปา        |
| 4. สังคม วัฒนธรรม และโลกาภิวัตน์                  | รองศาสตราจารย์ ดร.เสาวภา พรสิริพงษ์    |
| 5. พิพิธภัณฑ                                      | ผู้ช่วยศาสตราจารย์อภิญา บัวสรวง        |
| 6. สื่อสารเพื่อการพัฒนา                           | รองศาสตราจารย์ดวงพร คำณูวัฒน์          |
| 7. วิจัยเพื่อท้องถิ่น                             | ผู้ช่วยศาสตราจารย์เอี่ยม ทองดี         |
| 8. ดนตรี  | นายเพชร สุวรรณภาชนี                    |
| 9. การสนทนาอย่างสร้างสรรค์ และนวัตกรรมทางวัฒนธรรม | ดร.โสฬส ศิริไสย์                       |

สถาบันฯ มีการปรับโครงสร้างการบริหารงานวิจัย โดยแยกออกจากงานบริการการศึกษา เพื่อให้การบริหารงานวิจัยของสถาบันฯ เป็นไปตามนโยบายและแผนพัฒนาที่กำหนดไว้อย่างมีประสิทธิภาพ เกิดการบูรณาการงานวิจัยร่วมกันภายในสถาบัน นอกจากนี้ยังทำหน้าที่ในการดูแลอำนวยความสะดวกในเรื่องเกี่ยวกับการวิจัยเช่น เรื่องการขอทุน การติดตาม ประเมินประสิทธิผลของ

การวิจัยขององค์กร และนำผลการติดตาม/ประเมินผลมาเป็นข้อมูลประกอบการพิจารณาจัดสรรทุนต่อไป

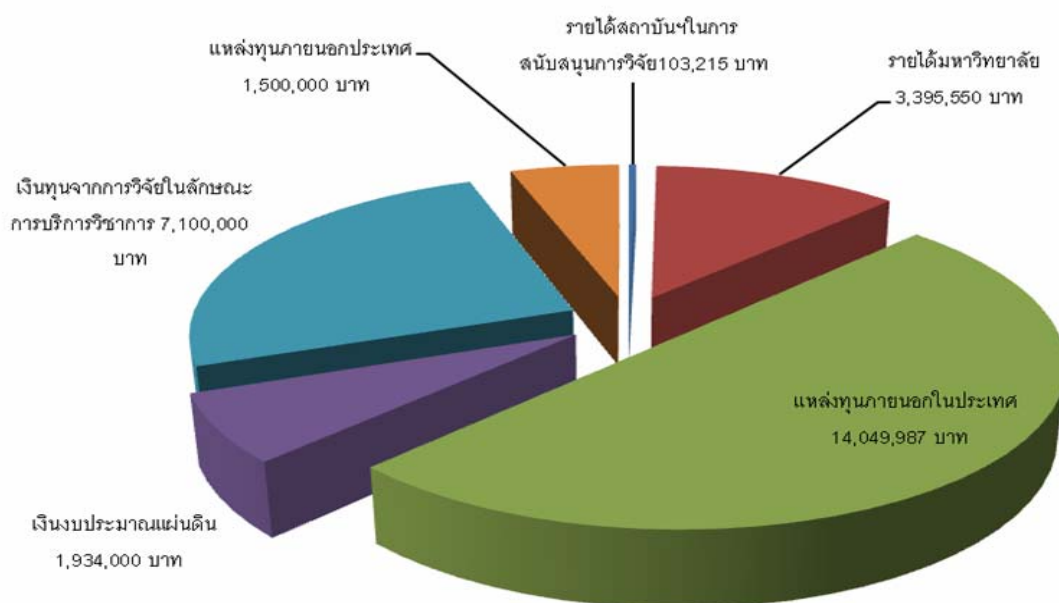
สถาบันฯ ได้จัดสรรทุนสนับสนุนการทำวิจัยใน 3 ลักษณะ คือ (1) ทุนพัฒนาโครงการวิจัย และทุนทำวิจัย (2) ทุนพัฒนาบุคลากรของสถาบัน ในการไปอบรม สัมมนา เสนอผลงานวิชาการ และ (3) ทุนสนับสนุนการจัดพิมพ์ผลงานวิชาการ และการเผยแพร่ผลงานวิจัยในรูปแบบต่างๆ นอกจากนั้น สถาบันฯ ยังได้พัฒนาสิ่งอำนวยความสะดวกในการทำวิจัยด้วย

### งบประมาณและโครงการวิจัย

ในปีงบประมาณ 2552 สถาบันฯ ได้รับทุนสนับสนุนงานวิจัย จำนวน 22 โครงการ รวมเป็นเงินทั้งสิ้น 27,979,537 บาท และสถาบันฯ ได้สนับสนุนเงินทุนในการพัฒนาบุคลากรวิจัยจำนวน 103,215 บาท รวมเงินสนับสนุนด้านการวิจัยที่สถาบันฯ ที่ได้รับและสถาบันฯ ได้สนับสนุนในปีงบประมาณ 2552 เป็นเงิน 28,082,752 บาท โดยจำแนกเงินตามแหล่งทุนดังนี้

|                                   |                   |                 |                              |
|-----------------------------------|-------------------|-----------------|------------------------------|
| <b>ทุนวิจัยจากแหล่งทุนภายนอก</b>  | <b>13 โครงการ</b> | <b>เป็นเงิน</b> | <b><u>22,649,987</u> บาท</b> |
| • แหล่งทุนต่างประเทศ              | 1 โครงการ         | เป็นเงิน        | 1,500,000 บาท                |
| • แหล่งทุนภายในประเทศ             | 7 โครงการ         | เป็นเงิน        | 14,049,987 บาท               |
| • แหล่งทุนในประเทศ (รับจ้างวิจัย) | 5 โครงการ         | เป็นเงิน        | 7,100,000 บาท                |
| <b>ทุนวิจัยจากแหล่งทุนภายใน</b>   | <b>9 โครงการ</b>  | <b>เป็นเงิน</b> | <b><u>5,432,765</u> บาท</b>  |
| • เงินรายได้                      | 4 โครงการ         | เป็นเงิน        | 3,395,550 บาท                |
| • งบประมาณแผ่นดิน                 | 5 โครงการ         | เป็นเงิน        | 1,934,000 บาท                |
| • รายได้สถาบันฯ                   |                   | เป็นเงิน        | 103,215 บาท                  |
| <b>รวมงานวิจัยปีงบประมาณ 2552</b> | <b>22 โครงการ</b> | <b>เป็นเงิน</b> | <b><u>28,082,752</u> บาท</b> |

แผนภูมิที่ 6 สัดส่วนเงินทุนวิจัยแบ่งตามประเภทแหล่งทุนวิจัย ประจำปีงบประมาณ 2552



ตารางที่ 6 โครงการวิจัยที่ได้รับเงินทุนวิจัยจากแหล่งทุนภายนอก ในประเทศ (จากภาครัฐ) ปี 2552

| ลำดับที่ | โครงการ  | ทีมวิจัย   | แหล่งเงินทุน                               |
|----------|--|--|--|
| 1        | โครงการส่งเสริมภูมิปัญญาท้องถิ่นและความหลากหลายทางชีวภาพเพื่อการพัฒนาความมั่นคงทางอาหารและโภชนาการในประชากรกลุ่มชาติพันธุ์ 2551 (เซ็นสัญญาระยะที่ 2) | ดร.โสฬส ศิริไสย์ ร่วมกับสถาบันโภชนาการ   | สำนักงานสนับสนุนการสร้างเสริมสุขภาพ (สสส.) |
| 2        | โครงการยุทธวิธีประวัติศาสตร์ท้องถิ่นพื้นที่ภาคกลาง   | ผศ.อภิญา บัวสรวง<br>รศ. ดร.เสาวภา พรสิริพงษ์<br>ผศ.พรทิพย์ อุดุภรัตน์<br>ดร.ขวัญจิต ศติวงศาโรจน์<br>ดร.ชิตชยางค์ ยมาภัย<br>อ.พณู คูศรีพิทักษ์<br>อ.สุภาพร คชารัตน์ | สำนักงานกองทุนสนับสนุนการวิจัย (สกว.)      |

| ลำดับ<br>ที่ | โครงการ   | ทีมวิจัย                        | แหล่งเงินทุน  |
|--------------|---|---------------------------------|---|
| 3            | ไวยากรณ์ภาษาจีนและสำเนียงที่พูดในกรุงเทพฯ   | ดร.ศิริเพ็ญ อึ้งสิทธิพูนพร      | สำนักงานกองทุนสนับสนุนการวิจัย (สกว.)                   |
| 4            | ภูมิปัญญาในการพึ่งพาตนเองของผู้สูงอายุในกลุ่มชาติพันธุ์   | รศ.ดร.เสาวภา พรศิริพงษ์ และคณะ  | สำนักงานคณะกรรมการวิจัยแห่งชาติ (วช.)                   |
| 5            | โครงการ “ฟื้นฟูภาษาและวัฒนธรรมในภาวะวิกฤตเพื่อพัฒนาท้องถิ่นปี 2552 ”                                    | ศ.ดร.สุวิไล เปรมศรีรัตน์ และคณะ | สำนักงานกองทุนสนับสนุนการวิจัย (สำนักงานภาค)            |
| 6            | โครงการ “พัฒนาภาษาและฟื้นฟูภูมิปัญญาท้องถิ่นชายแดนใต้ (ระยะที่ 2 พ.ค.52 – เม.ย.53)”                     | ศ.ดร.สุวิไล เปรมศรีรัตน์ และคณะ | สำนักงานกองทุนสนับสนุนการวิจัย (สกว.)<br>ประเด็นภาษา    |
| 7            | โครงการ "แนวทางการขยายผลความรู้เพื่อพัฒนาเครือข่ายทางวิชาการประเด็นภาษาและวัฒนธรรมในภาวะวิกฤตระยะที่ 1" | ดร.มยุรี ถาวรพัฒน์              | สำนักงานกองทุนสนับสนุนการวิจัย (ฝ่ายวิจัยเพื่อท้องถิ่น) |

### โครงการที่ได้รับทุนวิจัยจากเงินรายได้มหาวิทยาลัย

ในปี 2552 สถาบันได้รับทุนวิจัยจากเงินรายได้มหาวิทยาลัย จำนวน 4 ทุน แบ่งตามประเภททุนดังนี้

**ประเภทนักวิจัยรุ่นใหม่** จำนวน 2 โครงการ คือ

- โครงการสัมพันธสารวิเคราะห์โครงสร้างนิทานพื้นบ้านกลุ่มชาติพันธุ์ในประเทศไทย (A discourse study of generic structural potential of ethnic folktales in Thailand) โดยมี ดร. ปัทมา พัฒน์พงษ์ เป็นหัวหน้าโครงการ
- เครือข่ายมโนทัศน์ของคำศัพท์การหาอาหารและการเพาะปลูกในภาษามลาบรี (Semantic networks of food gathering and cultivation terms in Mlabri language) โดยมี อ.ดร.อิสระ ชูศรี เป็นหัวหน้าโครงการ

**ประเภททุนสนับสนุนการตั้งกลุ่มวิจัย จำนวน 1 โครงการ**

- โครงการชาติพันธุ์ ภาษา วัฒนธรรม และการพัฒนาการท่องเที่ยวเชิงชาติพันธุ์ (Ethnicity, Language, Culture, and Ethnic Tourism Development) โดยมี ศ.ดร.สมทรง บุรุษพัฒน์ เป็นหัวหน้าโครงการ และทีมวิจัยประกอบด้วย รศ.ดร.สุจิตต์ลักษณ์ ดีผดุง ดร.สุมิตรา สุวรรรัตน์ เตชา ดร. ปัทมา พัฒน์พงษ์ ดร.ณรงค์ อาจสมิติ และ นายพิเชษฐ สีตะพงศ์

**ประเภททุนสนับสนุนโครงการวิจัยร่วมทุน จำนวน 1 โครงการ**

- โครงการสุขภาพของผู้สูงอายุกลุ่มชาติพันธุ์ในอนุภูมิภาคลุ่มน้ำโขง : การศึกษาเปรียบเทียบภาคเหนือของประเทศไทยกับภาคใต้ของมณฑลยูนนาน ประเทศสาธารณรัฐประชาชนจีน (The well-being of ethnic-aged in the Greater Mekong Sub-region (GMS): a comparison between Thailand and People Republic of China focusing on the northern Thailand and southern Yunnan) โดยมี รศ.ดร.เสาวภา พรสิริพงษ์ เป็นหัวหน้าโครงการ และทีมวิจัยประกอบด้วย ดร. ขวัญจิต ศศิวงศาโรจน์ และ ดร. ศิริเพ็ญ อึ้งสิทธิพูนพร

**ตารางที่ 7 โครงการวิจัยที่ได้รับเงินทุนวิจัยจากเงินงบประมาณแผ่นดิน ปี 2552**

| โครงการ   | ทีมวิจัย                  |
|---|---------------------------|
| การบูรณาการการแพทย์พื้นบ้านไทยและการแพทย์แผนปัจจุบันในการรักษากระดูกหัก                                   | ดร.ขวัญจิต ศศิวงศาโรจน์   |
| การตายของเด็กไทยพุทธและไทยมุสลิม: ความแตกต่าง ที่เกิดจากความไม่เท่าเทียม?                                 | ดร.ขวัญจิต ศศิวงศาโรจน์   |
| กรณีศึกษาเปรียบเทียบชนชาติไทลื้อในสิบสองปันนาและจังหวัดน่าน : หนทางสู่การท่องเที่ยวที่ยั่งยืน             | ดร.สุมิตรา สุวรรรัตน์เตชา |
| อินเดียในประเทศไทย : พลวัตในการขับเคลื่อนสังคมไทยสู่ประชาคมอาเซียนและเอเชีย                               | รศ.ดร.โสภณา ศรีจำปา       |
| “ปฏิบัติการเศรษฐกิจพอเพียงในมิตigroupชาติพันธุ์ การไต่ตรองเชิงวิพากษ์ และการปฏิบัติการเพื่อการเปลี่ยนรูป” | ดร.ชิตชยางค์ ยมาภัย       |



ตารางที่ 8 โครงการวิจัยที่ได้รับเงินทุนจากการรับจ้างวิจัย ปี 2552

| ลำดับ<br>ที่          | โครงการ   | ทีมวิจัย                    | แหล่งเงินทุน   |
|-----------------------|---|-----------------------------|--|
| 1                     | โครงการสื่อพื้นบ้านเพื่อสุขภาพ<br>เยาวชน  | รศ.ดวงพร คำคุณวัฒน์         | สำนักงานสนับสนุนการสร้าง<br>เสริมสุขภาพ (สสส.)               |
|                       |   | ดร.สิรินทร พิบูลพานูวัฒน์   |  |
|                       |   | อ.สุนิดา คิวปฐมชัย          |  |
|                       |   | ผศ.ดร.เนตร หงษ์ไกรเลิศ      |  |
|                       |   | นางกุลธิดา จันทร์เจริญ      |  |
|                       |   | น.ส.ดวงแข บัวประโคน         |  |
| 2                     | โครงการ การสำรวจความ<br>คิดเห็นและความนิยมต่อ<br>รายการ "ชีวิตที่ออกแบบได้ :<br>Design for life"  | อ.ดร.สิรินทร พิบูลพานูวัฒน์ | สถาบันวิจัยระบบสาธารณสุข<br>สวรส.                            |
|                       |   | อ.ดร.ธีรพงษ์ บุญรักษา       |  |
|                       |   | อ.สุนิดา คิวปฐมชัย          |  |
|                       |   | นางกุลธิดา จันทร์เจริญ      |  |
| 3                     | โครงการวิจัยและพัฒนานโยบาย<br>ส่งเสริมและพัฒนาการเรียนการ<br>สอนในจังหวัดชายแดนภาคใต้   | ศ.ดร.สุวิไล เปรมศรีรัตน์    | สนง.เลขาธิการสภาการศึกษา                                     |
|                       |   | น.ส.มิ่งมิ่ง บวรรุ่งโรจน์   |  |
|                       |   | นายสาเหออัปคูลเสาะ อัลญูฟรี |  |
|                       |   | นายแวมาอี ปารามัล           |  |
|                       |   | นายแวญโซ๊ะ สามะอาลี         |  |
|                       |   | นายเจ๊ะฮูเซ็น เจะอุบง       |  |
| 4                     | โครงการจ้างที่ปรึกษาเพื่อศึกษา<br>และพัฒนาการจัดการเรียนรู้<br>เอกลักษณ์ของชาติในหลักสูตร<br>การศึกษาขั้นพื้นฐาน พ.ศ.<br>๒๕๔๔ และ พ.ศ. ๒๕๕๑<br>(Hiring a Consultant for the<br>Study and Development of<br>National Identity Knowledge<br>Management as part of the<br>Basic Curriculum for the years<br>2001 and 2008) | รศ.ดร.โสภณา ศรีจำปา         | สำนักงานเสริมสร้าง<br>เอกลักษณ์ของชาติ สำนัก<br>นายกรัฐมนตรี |
|                       |   | ผศ.เอี่ยม ทองดี             |  |
|                       |   | อ.เรณู เหมือนจันทร์เชย      |  |
|                       |   | นางสาวภัทราภรณ์ ภูบาล       |  |
|                       |   | นางเบญจวรรณ เตชะเสน         |  |
|                       |   | นางวิไล อัครพัฒน์           |  |
|                       |   | นางสาวจิตติกานต์ จินารักษ์  |  |
|                       |   | นางสาวกัลยา ชองรัมย์        |  |
|                       |   | นางสาวสิริกัญญา วรชิน       |  |
|                       |   | 5                           |  |
| อ.ดร.ชิตชยางค์ ยมาภัย |   |                             |  |

## โครงการวิจัยที่ได้รับเงินทุนวิจัยจาก แหล่งทุนภายนอกประเทศ จำนวน 1 โครงการ

Support Mother–Tongue teaching and learning in Souththernmost provinces โดยมี ศ.ดร. สุวิไล เปรมศรีรัตน์ เป็นหัวหน้าโครงการ โดยได้รับทุนสนับสนุนจาก UNICEF (โครงการความร่วมมือระหว่างมหาวิทยาลัยและองค์กรยูนิเซฟ) 9 ปี (2550–2558)

## ผลงานตีพิมพ์เผยแพร่ของบุคลากรวิจัยของสถาบันฯ

ปี 2552 (1 มกราคม –31 ธันวาคม 2552) สถาบันฯ มีผลงานวิจัยที่ตีพิมพ์เผยแพร่ในวารสารที่เป็นที่ยอมรับในระดับนานาชาติ จำนวน 9 เรื่อง และระดับชาติ จำนวน 7 เรื่อง (ไม่รวมอาจารย์และนักวิจัยที่ลาศึกษาต่อ) ดังนี้

### วารสารวิชาการระดับนานาชาติ

- 1) Isara Choosri. “Chung (Saoch) of Thailand and Cambodia: phonological and lexical comparisons”. **Mon–Khmer Studies**. Vol.38. 2009: 69–85.
- 2) Sinee Chotiboriboon, Sopa Tamachotipong, Solot Sirisai. Sakorn Dhanamitta, Suttalak Smitasiri. Charana Sappasuwan, Praiswan Tantivatanasathien and Pasamai Egkantrong. “Thailand: food system and nutritional status of indigenous children in a Karen community”. **Indigenous Peoples' food systems : the many dimensions of culture, diversity and environment for nutrition and health**. FAO : 2009, Chapter 8. P. 159–166.
- 3) Sophana Srichampa. “Patterns of polite expressions in Vietnamese”. **Mon–Khmer Studies**. Vol.38. 2009: 117–147.
- 4) Siripen Ungisitipoonporn. The Bangkok Hakka Phonology. **Mon–Khmer Studies**. Vol.38. 2009: 185–208.
- 5) Naraset Pisitpanporn. “The nasalization of final stops in modern Khmer singing”. **Mon–Khmer Studies**. Vol.38. 2009: 209–216
- 6) Sunida Siwapathomchai. “Cross–border Education : A Basis for Wider Cross–Culture Communication between Thailand and Cambodia”. **The International Society for the Social Studies Annual Conference Proceedings**, February 26–27, 2009. Vol. 2009(1): 78–81.
- 7) Sujaritlak Deepadung. “Requests and Translation in Thai”. **Babel**. Vol.55(1). 2009:20–39.

- 8) Leonora C. Angeles and Sirijit Sunanta. "Demanding Daughter Duty Gender, Community, Village Transformation, and Transnational Marriages in Northeast Thailand". **Critical Asian Studies**. 2009, 41 (4): 549–574.
- 9) Somsong Burusphat. "Lao Numeral Classifiers in comparison to Central Thai". **Contemporary Lao Studies: Research on Development, Language and Culture, and Traditional Medicine**, edited by Carol J. Compton, John F. Hartmann, and Vinya Sysamouth, DeKalb: Center for Southeast Asian Studies, Northern Illinois University. 2009: 135–166.

#### **ผลงานตีพิมพ์เผยแพร่ระดับชาติ**

- 1) Duangporn Kamnoonwattana, Niyanan Sampao-ngern and Sunida Siwapathomchai. "Research and Development Project on Local Health Communication". **Journal of Public Health and Development**, Vol.7 No.1 (January – April 2009): 11–27.
- 2) Pichet Setapong. "Ding: A musical instrument of the Dara–ang (Palaung)". **Journal of Language and Culture**. Vol.28 No.1 (January – June 2009) Special Issue. P.47–61.
- 3) Sujaritlak Deepadung. "Ethnicity and Dara–ang (Palaung) in Thailand". **Journal of Language and Culture**, Vol.28 No.1 (January – June 2009) Special Issue. P.7–29.
- 4) Somjai Damrongsakul. The Role of Traditional Houses and Rituals in Cultural Maintenance and Tourism in Two Tai Lue Villages, Thawangpha District, Nan Province. **Proceeding of Liberty and Sustainability Conference**, 17–19 July 2009, Ubonratchathani University, Thailand.
- 5) Duangporn Kamnoonwattana and Sunida Siwapathomchai. "Motivations and Factors Influencing Operation of Local Mass Media in Nakhon Pathom Province". **Journal of Language and Culture**, Vol.28 No.2 (July – December 2009). P. 25–39
- 6) Yongyuth Burasith. Provincial and Local Governments and Their Roles in the Thai–Cambodia Relationship. **Journal of Language and Culture**, Vol.28 No.2 (July – December 2009). P. 89–115.
- 7) Kwanchit Sasiwongsaroj and Saovanee Pongpueng. "Health Care Utilization among Burmese Migrant Workers in Ranong Province". **Journal of Health Science**, Vol.18, 2009. P.575–586.

## การนำเสนอผลงานวิจัย/วิชาการในระดับนานาชาติและระดับชาติ

ในปีงบประมาณ 2552 บุคลากรของสถาบันฯ ได้นำเสนอผลงานวิชาการจำนวนทั้งสิ้น 29 เรื่อง แยกเป็นระดับนานาชาติ 20 เรื่อง และระดับชาติ จำนวน 8 เรื่อง (นับตามปีงบประมาณ 2552 คือ 1 ตุลาคม 2551- 30 กันยายน 2552) คิดเป็นสัดส่วน 0.74 /คน/ปี (ไม่นับอาจารย์และนักวิจัยที่ลาศึกษาต่อ) ซึ่งมีรายละเอียดดังนี้

### การนำเสนอผลงานวิชาการระดับนานาชาติ

- 1) Sunida Siwapathomchai. *“Cross–Border Education: A Basis for Wider Cross–Cultural Communication between Thailand and Cambodia”*. Paper Presented at The International Society for the Social Studies Conference, on February 26,2009, Florida, USA.
- 2) Suwilai Premsrirat. *“Bilingual Education for National Reconciliation in Southern Thailand: A Role for Patani Malay and Thai”*. The International Conference on "A Regional Meeting on the Dissemination of Project Results and Identification of Good Functioning Models", 24–26 Feb 2009, Anoma Hotel, Bangkok, Thailand.
- 3) Apinya Buasuang. *“Revival of Floating Ritual to Ritual to Reduce Community's Conflict”*. The 3 rd SSEASR Conference on waters in South and Southeast Asia: interaction of culture and religion, 2–8 June 2009, Indonesia.
- 4) Saowapa Pomsiripongse. *“The role of monks as activists for river rehabilitation”*. The 3 rd SSEASR Conference on waters in South and Southeast Asia: interaction of culture and religion, 2–8 June 2009, Indonesia.
- 5) Sophana Srichampa. *“Dok Bua: Water flower in Thai culture”*. The 3 rd SSEASR Conference on waters in South and Southeast Asia: interaction of culture and religion, 2–8 June 2009, Indonesia.
- 6) Iam Thongdee. *“Please come back and reside in me: the Su–kwan rites among buffaloes of Thailand”*. The 3 rd SSEASR Conference on waters in South and Southeast Asia: interaction of culture and religion, 2–8 June 2009, Indonesia.
- 7) Naraset Pisitpanporn. *“Bali–Bangkok Trade in 1845–1846”*. The 3 rd SSEASR Conference on waters in South and Southeast Asia: interaction of culture and religion, 2–8 June 2009, Indonesia.
- 8) Suwilai Premsrirat. *“Principles of the Thai–Pattani Malay Model of Using the Mother Tongue in Instruction and Literacy”*. Planning Meeting on Mother Tongue Pilot Project, 21–24 June 2009, Indonesia.

- 9) Pattama Patpong. *“An Analysis of Generic Structure Potential of Thai Folktales: Systemic Linguistics”*. the International Conference on Asain Folklore 2009, July 2–3 2009, the Miracle Grand Hotel, Bangkok, Thailand.
- 10) Pattama Patpong. *“Textual resources of some selected endangered language narratives”*. The 36th International Systemic Functional Congress, 13 – 18 July 2009, Chaina.
- 11) Pattama Patpong. *“Projection around the World 2: Ideational Projection and Interpersonal Projection in Thai”*. A Colloquium paper presented at the 36th International Systemic Functional Congress on Challenges to Systemic Functional Linguistics: Theory and Practice, July 14–18 2009, Tsinghua University, China.
- 12) Pattama Patpong. *“Social Distance in Thai: A Work Report on the Register Network”*. A Colloquium paper presented at the 36th International Systemic Functional Congress on Challenges to Systemic Functional Linguistics: Theory and Practice, July 14–18 2009, Tsinghua University, China.
- 13) Pattama Patpong. *“Textual resources of some selected endangered language narratives”*. paper presented at the 36th International Systemic Functional Congress on Challenges to Systemic Functional Linguistics: Theory and Practice, July 14–18 2009, Tsinghua University, China.
- 14) Naraset Pisitpanporn. *“The Wa in Thailand . Paper presented in the 16<sup>th</sup> International Congress of Anthropological and Ethnological Science (IUAES): “Humanity, Development and Cultural Diversity”, July 26 – August 4, 2009, Kunming, P.R. China.*
- 15) Sophana Srichampa & Amarjiva Lochan. *“Hindu Gods and Goddesses and their Influences on Naming”*. Paper presented at the The International Conference on Asia Folklore 2009, organised by Silpakorn and Naresuan Universities, 3 July 09 at Miracle Grand Hotel, Bangkok, Thailand
- 16) Kwanchit Sasiwongsaroj. *“Child mortality Inequality: A comparison of Thai Buddhists and Thai Muslims”*. International on Crisis in Health and Turning Point, 17 Aug 2009, Metropole Hotel, Phuket, Thailand.
- 17) Amon Sangmanee. *“Using Thai Orthographic Conventions in English–Thai Dictionary; Helpful or Harmful?”*. ASIALEX 2009, 20–22 Aug 2009, The Imperial Queen's Park Hotel, Bangkok, Thailand.

- 18) Amon Sangmanee. *“Speech Characteristics in the World's Longest Reality Show”*. 2nd International Conference on Political Linguistics (PL2009), 17–19 Sep 2009, the University of Lodz, Poland.
- 19) Sophana Srichampa. *“Culture and Development in Thailand”*. Paper presented at the Fifth Seminar on Indo–Thai Historical and Cultural Linkages “Culture and Community Development”, 9 September 2009, Gangtok, Sikkim, India
- 20) Suwilai Premsrirat. *“Documentation and Revitalization of Endangered Languages: From the Perspective”*. The International Conference on Moribund Language and Cultures. 13–15 Oct 2008, Malaysia
- 21) Suwilai Premsrirat. *“Documentation and Revitalization of Endangered Languages: From the Perspective”*. The International Conference on Moribund Language and Cultures. 13–15 Oct 2008, Malaysia.

#### **การประชุมวิชาการระดับชาติ**

- 1) ปัทมา พัฒน์พงษ์. *ประชุมวิชาการระดับชาติ เรื่อง "เหลียวหลัง แลหน้า: บทบาทของภาษา และการสื่อสารในสังคม"* (Rethinking the Roles of Language and Communication in Society), วันที่ 12 ธันวาคม.2551.
- 2) ดวงพร คำบุญวัฒน์. *การสื่อสารสุขภาพท้องถิ่นและกลไกสนับสนุนการประชุมเวที สาธารณะการสื่อสารสุขภาพภาคใต้, จัดโดยสถาบันวิจัยระบบสาธารณสุข (สวรส.) และ สำนักงานกองทุนสนับสนุนการสร้างเสริมสุขภาพ (สสส.)* วันที่ 27 กุมภาพันธ์ 2552 ณ โรงแรมเจบี อำเภหาดใหญ่ จังหวัดสงขลา
- 3) มรินดา บุรณ์รุ่งโรจน์ และสุนี คำนวลศิลป์. *ลักษณะสำคัญในภาษาไทย. การประชุมปฏิบัติการเรื่อง "ความแตกต่างทางภาษาและกระบวนการสอนภาษาไทยสำหรับโรงเรียน แนวชายแดนและพื้นที่พิเศษ",* วันที่ 20–24 เมษายน 2552, โรงแรมบางกอกพาเลส ประตูน้ำ, ประเทศไทย.
- 4) สุวิไล เปรมศรีรัตน์. *ภาษาท้องถิ่นกับการพัฒนาการศึกษาและสังคม. การประชุมเชิงปฏิบัติการเรื่อง ความแตกต่างทางภาษาและกระบวนการสอนภาษาไทยสำหรับโรงเรียน แนวชายแดนและพื้นที่พิเศษ.* วันที่ 20–24 เมษายน 2552, โรงแรมบางกอกพาเลส, กรุงเทพฯ, ประเทศไทย.
- 5) ดวงพร คำบุญวัฒน์. *การสื่อสารสุขภาพท้องถิ่น การประชุมวิชาการการพยาบาลกุมารเวชศาสตร์ ครั้งที่ 19 จัดโดยชมรมพยาบาลกุมารเวชศาสตร์แห่งประเทศไทย* วันที่ 19 พฤษภาคม 2552 ณ โรงแรมเอติสัน

- 6) สุวิไล เปรมศรีรัตน์. ภาษาท้องถิ่นกับนโยบายภาษาแห่งชาติ. การประชุมปฏิบัติการเรื่อง "ภาษาท้องถิ่นเพื่อความมั่นคงทางสังคม", วันที่ 25-26 มิถุนายน 2552, โรงแรมกรีนเลค รีสอร์ท จังหวัดเชียงใหม่.
- 7) ดวงพร คำณูณวัฒน์ และนิยะนันท์ สำเภากเงิน. การสื่อสารเพื่อการเปลี่ยนแปลงทางด้านสุขภาพ การประชุมสังเคราะห์องค์ความรู้เรื่องการใช้และการเสริมความเข้มแข็งแก่การสื่อสารเพื่อการพัฒนาชุมชน จัดโดย สำนักงานกองทุนสนับสนุนการวิจัย (สกว.) วันที่ 12 กรกฎาคม 2552 ณ มหาวิทยาลัยสุโขทัยนครราชสีมา
- 8) มิรินต้า บุรณ์รุ่งโรจน์ และสุวิไล เปรมศรีรัตน์. โครงการจัดการเรียนการสอนโดยใช้ภาษาท้องถิ่นและภาษาไทยเป็นสื่อ: กรณีศึกษาการจัดการศึกษาแบบทวิภาษา (ภาษาไทย-มลายูถิ่น) ในโรงเรียนเขตพื้นที่สี่จังหวัดชายแดนภาคใต้. การประชุมวิชาการเรื่องนวัตกรรมการสอนภาษาไทยเพื่อแก้ไขปัญหาจังหวัดชายแดนภาคใต้จัดโดยราชบัณฑิตยสถาน ร่วมกับสถาบันวิจัยภาษาและวัฒนธรรมเอเชีย มหาวิทยาลัยมหิดล วันที่ 13 สิงหาคม 2552, สถาบันวิจัยภาษาและวัฒนธรรมเอเชีย มหาวิทยาลัยมหิดล, ประเทศไทย.
- 9) ดวงพร คำณูณวัฒน์. จาแบบคัดทฤษฎีสู่การสร้างนักสื่อสารสุขภาพ การประชุมวิชาการ ฝันที่เป็นจริงของการสร้างนักสื่อสารสุขภาพ จัดโดย สาขาวิชานิติศาสตร์ มหาวิทยาลัยสุโขทัยนครราชสีมา เนื่องในโอกาสวันสถาปนามหาวิทยาลัยครบรอบ 31 ปี วันที่ 4 กันยายน 2552 ณ มหาวิทยาลัยสุโขทัยนครราชสีมา
- 10) สมทรง บุรุษพัฒน์ และคณะ. ทักษะคิดและการใช้ภาษาของกลุ่มชาติพันธุ์ในภูมิภาคตะวันตกของประเทศไทย: การสำรวจเบื้องต้น. สัมมนาวิชาการภาษาศาสตร์ประจำปี 2552. วันที่ 11 กันยายน 2552, คณะศิลปศาสตร์มหาวิทยาลัยธรรมศาสตร์ กรุงเทพฯ.
- 11) Kwanchit Sasiwongsaroj. Does the role of assimilation matter in Child mortality of immigrant minorities. Annual Meeting of the Population Association of Thailand, 20-21 November, 2008, Bangkok, Thailand.

## 2.2 ด้านการเรียนการสอน

สถาบันวิจัยภาษาและวัฒนธรรมเอเชีย ได้เปิดหลักสูตรเพื่อผลิตบัณฑิต ตั้งแต่ พ.ศ. 2519 ถึงปัจจุบันเป็นเวลากว่า 30 ปี โดยบัณฑิตที่สำเร็จการศึกษาส่วนใหญ่เป็นบุคลากรที่ปฏิบัติงานในองค์กรภาครัฐและเอกชน เช่น อาจารย์ พัฒนาการ บุคลากรด้านสาธารณสุข พยาบาล นักสังคมสงเคราะห์ นักข่าว นักวิชาการพิพิธภัณฑน์ นักวิชาการต่างๆ รวมถึงประกอบอาชีพอิสระ ปัจจุบันสถาบันฯ เปิดการเรียนการสอนในหลักสูตรต่างๆ ทั้งปริญญาเอกและปริญญาโทรวม 4 หลักสูตร ดังนี้

1. หลักสูตรปรัชญาดุษฎีบัณฑิต สาขาวิชาภาษาศาสตร์

2. หลักสูตรศิลปศาสตรมหาบัณฑิต สาขาวิชาภาษาศาสตร์
3. หลักสูตรศิลปศาสตรมหาบัณฑิต สาขาวิชาวัฒนธรรมและการพัฒนา
4. หลักสูตรศิลปศาสตรมหาบัณฑิต สาขาวิชาภาษาและวัฒนธรรมเพื่อการสื่อสารและการพัฒนา

ในแต่ละหลักสูตรมีคณะกรรมการบริหารหลักสูตร เป็นผู้ดำเนินงานบริหารให้เป็นไปตามวิสัยทัศน์ เป้าหมาย และพันธกิจของสถาบันฯ โดยประธานคณะกรรมการบริหารหลักสูตรมีดังนี้

|   |  |
|---|--|
|    | <p>1. อาจารย์ ดร.ปัทมา พัฒนพงษ์<br/>หลักสูตรปริญญาเอก สาขาวิชาภาษาศาสตร์</p>                                       |
|   | <p>2. อาจารย์ ดร.อิสระ ชูศรี<br/>หลักสูตรปริญญาโท สาขาวิชาภาษาศาสตร์</p>   |
|  | <p>3. อาจารย์ ดร. ณรงค์ อajasmiti<br/>หลักสูตรปริญญาโท สาขาวิชาวัฒนธรรมและการพัฒนา</p>                             |
|  | <p>4. อาจารย์ ดร.สิรินทร พิบูลพานุวัฒน์<br/>หลักสูตรปริญญาโท สาขาวิชาภาษาและวัฒนธรรมเพื่อการสื่อสารและการพัฒนา</p> |

ในปีการศึกษา 2552 สถาบันฯ มีนักศึกษาทั้งหมดจำนวน 254 คน โดยจำแนกเป็นแต่ละหลักสูตรดังนี้

- 1) หลักสูตรปรัชญาดุษฎีบัณฑิต สาขาวิชาภาษาศาสตร์ จำนวน 28 คน
- 2) หลักสูตรศิลปศาสตรมหาบัณฑิต สาขาวิชาภาษาศาสตร์ จำนวน 25 คน
- 3) หลักสูตรศิลปศาสตรมหาบัณฑิต สาขาวิชาวัฒนธรรมและการพัฒนา จำนวน 126 คน

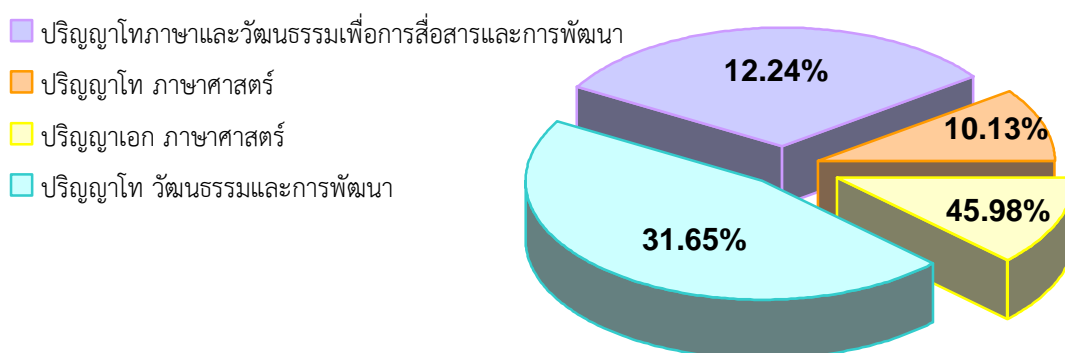


- 4) หลักสูตรศิลปศาสตรมหาบัณฑิต สาขาวิชาภาษาและวัฒนธรรมเพื่อการสื่อสาร จำนวน 75 คน

ตารางที่ 9 จำนวนนักศึกษาในปีงบประมาณ 2552 จำแนกตามหลักสูตร

| หลักสูตร  | รวม |
|---|-----|
| ปริญญาเอก สาขาวิชาภาษาศาสตร์                      | 28  |
| ปริญญาโท สาขาวิชาภาษาศาสตร์                       | 25  |
| สาขาวิชาวัฒนธรรมและการพัฒนา                       | 126 |
| • วิชาเอกมานุษยวิทยาการแพทย์                      | 14  |
| • วิชาเอกมานุษยวิทยาการดนตรี                      | 42  |
| • วิชาเอกพิพิธภัณฑศึกษา                           | 24  |
| • วิชาเอกสังคมวิทยาและมานุษยวิทยา                 | 11  |
| • วิชาเอกอินเดียศึกษา                             | 15  |
| • วิชาเอกพัฒนาชนบทศึกษา                           | 9   |
| • วิชาพัฒนาชนบทศึกษา                              | 11  |
| สาขาวิชาภาษาและวัฒนธรรมเพื่อการสื่อสารและการพัฒนา | 75  |
| รวมจำนวนนักศึกษาทั้งหมด                           | 254 |

แผนภูมิที่ 7 นักศึกษาปริญญาโท และเอก จำแนกตามหลักสูตร



#### การฝึกงานภาคสนาม และการศึกษาดูงาน

นอกเหนือจากการเรียนการสอนในชั้นเรียนแล้ว สถาบันฯ ยังให้ความสำคัญกับการเรียนรู้จากประสบการณ์จริง ในปี 2552 แต่ละหลักสูตรได้นำนักศึกษาออกฝึกปฏิบัติงานภาคสนามและศึกษาดูงานจำนวน 17 ครั้ง ซึ่งมีรายละเอียดดังนี้

## หลักสูตรวัฒนธรรมและการพัฒนา

1. นำนักศึกษาวิชาเอกพัฒนาชนบทศึกษา จำนวน 6 คน ศึกษาดูงานที่หมู่บ้านหนองจิก ตำบลหนองปรือ อำเภอบางบาล จังหวัดเพชรบุรี เมื่อวันที่ 22 มกราคม 2552 ภายใต้การดูแลของอาจารย์เรณู เหมือนจันทร์เซย
2. นำนักศึกษาในหลักสูตร จำนวน 13 คน ลงพื้นที่ภาคสนามเพื่อศึกษาชุมชน ณ พื้นที่หมู่ 8 ตำบลบางกระพี้ อำเภอสามปราณ จังหวัดนครปฐม เมื่อวันที่ 24 มกราคม 2552 ภายใต้การดูแลของอาจารย์ ดร.ณรงค์ อาจสมิติ
3. นำนักศึกษาวิชาเอกพิพิธภัณฑศึกษา จำนวน 8 คน ศึกษาดูงานภาคสนาม ณ พิพิธภัณฑต่างๆ ในภาคอีสาน ระหว่างวันที่ 25-28 มกราคม 2552 ภายใต้การดูแลของอาจารย์พญาคุศรีพิทักษ์
4. นำนักศึกษาในหลักสูตรฯ จำนวน 27 คน ออกฝึกงานภาคสนาม ณ ตำบลสันทราย อำเภอพริ้ง จังหวัดเชียงใหม่ ระหว่างวันที่ 6-13 พฤษภาคม 2552 ภายใต้การดูแลของอาจารย์ ดร.ขวัญจิต ศศิวงศาโรจน์ อาจารย์ ดร.ชิตชยางค์ ยมาภัย อาจารย์ ดร.สมใจ ดำรงสกุล และอาจารย์พญาคุศรีพิทักษ์
5. นำนักศึกษาวิชาเอกพัฒนาชนบทศึกษาร่วมกิจกรรมสัมมนาหลักสูตรฯ ในหัวข้อ แนวทางการพัฒนาไปสู่การจัดการเรียนการสอนที่เน้นการวิจัยเป็นฐาน ณ ห้องสัมมนาเขื่อนวชิราลงกรณ์ อำเภอบางบาล จังหวัดกาฬสินธุ์ ระหว่างวันที่ 14-15 มิถุนายน 2552 ภายใต้การดูแลของอาจารย์ ดร.ชิตชยางค์ ยมาภัย
6. นำนักศึกษาวิชาเอกพัฒนาชนบทศึกษา เก็บข้อมูลงานวิจัยประเมินผลโครงการอยู่ดีมีสุขของจังหวัดสุรินทร์ ระหว่างวันที่ 14-19 กรกฎาคม 2552 ภายใต้การดูแลของผู้ช่วยศาสตราจารย์ยงยุทธ บุราสิทธิ์
7. นำนักศึกษาวิชาเอกพิพิธภัณฑศึกษา จำนวน 10 คน ศึกษาดูงานภาคสนาม ณ แหล่งโบราณคดีวัดปิ่น อำเภอเมือง จังหวัดลพบุรี และศูนย์ปฏิบัติการอนุรักษ์โบราณสถานนครประวัติศาสตร์พระนครศรีอยุธยา เมื่อวันที่ 30 กรกฎาคม 2552 ภายใต้การดูแลของอาจารย์ ดร.สมใจ ดำรงสกุล
8. นางสาวชุตินา น้อยนารถ นักศึกษาวิชาเอกพิพิธภัณฑศึกษา เข้าศึกษาการทำงานที่บ้านพิพิธภัณฑ กรุงเทพมหานคร และฝึกงานเกี่ยวกับการเก็บข้อมูลภาคสนามเพื่อออกแบบนิทรรศการในพิพิธภัณฑที่บริษัทแปลนโมทีฟ จำกัด เมื่อเดือนกรกฎาคม 2552
9. นางสาวฉันทนา คำนาค นักศึกษาวิชาเอกพิพิธภัณฑศึกษา เข้าศึกษาการทำงานของพิพิธภัณฑภาพยนตร์ไทย จังหวัดนครปฐม ระหว่างเดือนกรกฎาคม-สิงหาคม 2552
10. นายคณศ อธิรัตนกรณธ์ นักศึกษาวิชาเอกพิพิธภัณฑศึกษา เข้าสังเกตการณ์และศึกษา งานวิจัยและพิพิธภัณฑ ณ สถาบันพิพิธภัณฑการเรียนรู้ กรุงเทพมหานคร ระหว่างวันที่ 27 สิงหาคม - 24 กันยายน 2552

- นางสาวชาวีนา จุลธีระ และนางสาววรรษมน ใจกระจ่าง นักศึกษาวิชาเอกพิพิธภัณฑศึกษา เข้าศึกษาการทำงานของพิพิธภัณฑพระบาทสมเด็จพระปกเกล้าเจ้าอยู่หัว และบ้านพิพิธภัณฑ ระหว่างเดือนสิงหาคม – กันยายน 2552

#### หลักสูตรภาษาและวัฒนธรรมเพื่อการสื่อสารและการพัฒนา

- นำนักศึกษาและบุคลากร จำนวน 20 คน ศึกษาดูงาน ณ คณะแพทยศาสตร์ศิริราชพยาบาล เมื่อวันที่ 16 ตุลาคม 2551 ภายใต้การดูแลของอาจารย์ ดร.ธีรพงษ์ บุญรักษา
- นำนักศึกษา จำนวน 10 คน เยี่ยมชมกิจการของหนังสือพิมพ์ไทยรัฐ เมื่อวันที่ 21 ตุลาคม 2551 ภายใต้การดูแลของอาจารย์สุภาพร ฤดีจำเริญ
- นำนักศึกษา จำนวน 6 คน เยี่ยมชมงานผลิตรายการวิทยุกระจายเสียงเพื่อสร้างสรรค์สังคม ของบริษัท วิไลเซนเตอร์แอนด์ซัน จำกัด (สพ.91) เมื่อวันที่ 29 มกราคม 2552 ภายใต้การดูแลของอาจารย์ ดร.สิรินทร พิบูลภานุวัฒน์
- นำนักศึกษาจำนวน 7 คน ศึกษาดูงานของสำนักลิขสิทธิ์ กรมทรัพย์สินทางปัญญา เมื่อวันที่ 22 กันยายน 2552 ภายใต้การดูแลของอาจารย์สุภาพร ฤดีจำเริญ

#### หลักสูตรปริญญาโทและเอก สาขาวิชาภาษาศาสตร์

- นางสาววรินทร์ เบญจศรี และนายพิบูลย์ นาควาณิช ได้รับทุนจากสถานทูตอินเดียให้ไปดูงาน ณ ประเทศอินเดีย ระหว่างวันที่ 17-27 พฤศจิกายน 2551
- นำนักศึกษาหลักสูตรปริญญาโท และเอก สาขาวิชาภาษาศาสตร์ จำนวน 6 คน เก็บข้อมูลภาคสนามภาษามลาปรี (ตองเหลือง) ณ บ้านห้วยฮ่อมพัฒนา ตำบลบ้านเวียง อำเภอร่องกวาง จังหวัดแพร่ ระหว่างวันที่ 8-19 มีนาคม 2552 ภายใต้การดูแลของอาจารย์ ดร.อิสระ ชูศรี อาจารย์ ดร.ปัทมา พัฒน์พงษ์ และอาจารย์ ดร.สุมิตรา สุวรรณ์เดชา

#### ทุนการศึกษา

ในปีการศึกษา 2552 นักศึกษาของสถาบันฯ ได้รับทุนการศึกษาจำนวน 15 ทุน รายละเอียดในตารางที่ 10-11

#### ตารางที่ 10 ทุนสนับสนุนการทำวิทยานิพนธ์บางส่วน จากบัณฑิตวิทยาลัย มหาวิทยาลัยมหิดล

| ชื่อ-นามสกุล               | หลักสูตร   | มูลค่าทุน        |
|----------------------------|--|------------------|
| 1. นางสาวปุณย์จรรย์ สรสีลม | ปริญญาโท สาขาวิชาภาษาศาสตร์                                | ทุนละ 15,000 บาท |
| 2. นางสาวสุมิตรา ทองเผือก  | ปริญญาโท สาขาวิชาวัฒนธรรมศึกษา <sup>1</sup>                | ทุนละ 15,000 บาท |
| 3. นางสาวศศิณี ไสรินทร์    | ปริญญาโท สาขาวิชาพัฒนาชนบทศึกษา <sup>2</sup>               | ทุนละ 15,000 บาท |
| 4. นางสาวมนชยา ดุลากร      | ปริญญาโท สาขาวิชาภาษาและวัฒนธรรมเพื่อการสื่อสารและการพัฒนา | ทุนละ 15,000 บาท |

ตารางที่ 11 ทู่นักศึกษาผู้ทำกิจกรรม จากสมาคมศิษย์เก่าบัณฑิตวิทยาลัย มหาวิทยาลัยมหิดล

| ชื่อ-นามสกุล                | หลักสูตร  | มูลค่าทุน       |
|-----------------------------|---|-----------------|
| 1. นายชำนาญ ยานะ            | ปริญญาโท สาขาวิชาภาษาและวัฒนธรรม เพื่อการสื่อสารและการพัฒนา | ทุนละ 5,000 บาท |
| 2. นายปวิศ เพชรจันทร์       | ปริญญาโท สาขาวิชาภาษาและวัฒนธรรม เพื่อการสื่อสารและการพัฒนา | ทุนละ 5,000 บาท |
| 3. นายทรงฤทธิ์ ศรีสารคาม    | ปริญญาโท สาขาวิชาวัฒนธรรมศึกษา <sup>1</sup>                 | ทุนละ 5,000 บาท |
| 4. นายประจักษ์ ศิริศรี      | ปริญญาโท สาขาวิชาวัฒนธรรมศึกษา                              | ทุนละ 5,000 บาท |
| 5. นายหริรักษ์ สุขศิริวัฒน์ | ปริญญาโท สาขาวิชาวัฒนธรรมศึกษา <sup>1</sup>                 | ทุนละ 5,000 บาท |
| 6. นางสาวตฤณมา ไสร์จัจ      | ปริญญาโท สาขาวิชาพัฒนาชนบทศึกษา <sup>2</sup>                | ทุนละ 5,000 บาท |

ตารางที่ 12 ทุนผู้ช่วยนักศึกษาระดับปริญญาโท จากบัณฑิตวิทยาลัย มหาวิทยาลัยมหิดล

| ชื่อ-นามสกุล                 | หลักสูตร  | มูลค่าทุน        |
|------------------------------|---|------------------|
| 1. นางสาวตฤณมา ไสร์จัจ       | ปริญญาโท สาขาวิชาพัฒนาชนบทศึกษา                             | ทุนละ 10,000 บาท |
| 2. นางสาวขวัญกมล พรายแพ้ว    | ปริญญาโท สาขาวิชาภาษาและวัฒนธรรม เพื่อการสื่อสารและการพัฒนา | ทุนละ 10,000 บาท |
| 3. นายชำนาญ ยานะ             | ปริญญาโท สาขาวิชาภาษาและวัฒนธรรม เพื่อการสื่อสารและการพัฒนา | ทุนละ 10,000 บาท |
| 4. นางสาวศยามล ศรีศรีศรี     | ปริญญาโท สาขาวิชาภาษาและวัฒนธรรม เพื่อการสื่อสารและการพัฒนา | ทุนละ 10,000 บาท |
| 5. นางสาวภวริสา นิภาวัฒนพงศ์ | ปริญญาโท สาขาวิชาภาษาและวัฒนธรรม เพื่อการสื่อสารและการพัฒนา | ทุนละ 10,000 บาท |

การตีพิมพ์ผลงานวิชาการของนักศึกษา

ในปี 2522 นักศึกษาของสถาบันได้ตีพิมพ์ผลงานวิจัย/วิชาการวารสารที่ได้รับการยอมรับในระดับนานาชาติและระดับชาติ ดังนี้

1. อังศนา ฤทธิอยู่ และขวัญจิต ศศิวงศาโรจน์ การจัดฟันแพ้นของวัยรุ่นไทยและผลกระทบต่อสุขภาพช่องปาก วิทยาสารทันตสาธารณสุข ปีที่ 13 ฉบับที่ 4 มิถุนายน 2551, หน้า 1-15.

<sup>1</sup> ปัจจุบันเป็นสาขาวิชาเอกในหลักสูตรวัฒนธรรมและการพัฒนา

<sup>2</sup> ในปี 2551 หลักสูตรวัฒนธรรมศึกษา ได้เปลี่ยนชื่อเป็น “หลักสูตรวัฒนธรรมและการพัฒนา

2. เขมณัญฐ์ เชื้อชัย และขวัญจิต ศศิวงศาโรจน์ พฤติกรรมสุขภาพและผลกระทบจากภาวะอ้วนของเด็กที่มีภาวะโภชนาการเกินในกรุงเทพมหานคร กรมการแพทย์ กระทรวงสาธารณสุข ปีที่ 33 ฉบับที่ 3 กรกฎาคม-กันยายน 2551, หน้า 1-13.

3. วสุชา สิริรัชดา การสำรวจการรับรู้และความพึงพอใจของนิสิตระดับปริญญาตรีที่มีต่อพิพิธภัณฑสถานธรรมชาติและเครื่องประดับภายในจุฬาลงกรณ์มหาวิทยาลัย วารสารศิลปากร ปีที่ 2 ฉบับที่ 1 สิงหาคม 2552, หน้า 121-136.

### **การเสนอผลงานทางวิชาการของนักศึกษา**

ในปี 2552 นักศึกษาของสถาบันฯ ได้นำเสนอผลงานวิชาการจำนวน 3 รายโดยมีรายละเอียดดังนี้

1. นางสาวปทุมพร บุญชุม นักศึกษาหลักสูตรปริญญาโท สาขาวิชาภาษาและวัฒนธรรมเพื่อการสื่อสารและการพัฒนา เสนอผลงานประชุมทางวิชาการ ม.อบ.วิจัยครั้งที่ 3 จัดโดยมหาวิทยาลัยอุบลราชธานี ระหว่างวันที่ 28 - 29 กรกฎาคม 2552 ณ โรงแรมสุนีย์แกรนด์ แอนด์คอนเวนชั่นเซ็นเตอร์ จังหวัดอุบลราชธานี

2. นางสาวเขมณัญฐ์ เชื้อชัย นักศึกษาหลักสูตรปริญญาโท สาขาวิชาวัฒนธรรมศึกษา เสนอผลงานทางวิชาการระดับนานาชาติ วิกฤตสุขภาพและจุดเปลี่ยน จัดโดยวิทยาลัยการสาธารณสุขสิรินธร จังหวัดยะลา ระหว่างวันที่ 17-19 สิงหาคม 2552 ณ โรงแรมเมโทรโพล จังหวัดภูเก็ต

3. นางอังศณา ฤทธิ์อยู่ นักศึกษาหลักสูตรปริญญาโท สาขาวิชาวัฒนธรรมศึกษา เสนอผลงานทางวิชาการระดับนานาชาติ วิกฤตสุขภาพและจุดเปลี่ยน จัดโดยวิทยาลัยการสาธารณสุขสิรินธร จังหวัดยะลา ระหว่างวันที่ 17-19 สิงหาคม 2552 ณ โรงแรมเมโทรโพล จังหวัดภูเก็ต

### **กิจกรรมนักศึกษา**

ในปี 2552 งานกิจการนักศึกษาได้จัดกิจกรรมสำหรับนักศึกษาที่สำคัญๆ ดังนี้

#### **1. งานปฐมนิเทศนักศึกษาใหม่ ประจำปีการศึกษา 2552**

สถาบันฯ จัดให้มีการปฐมนิเทศนักศึกษาใหม่ ประจำปีการศึกษา 2552 ขึ้นเมื่อวันที่ 15 พฤษภาคม 2552 ณ ห้องประชุมอเนกประสงค์ อาคารภาษาและวัฒนธรรมสยามบรมราชกุมารี โดยมีวัตถุประสงค์เพื่อให้นักศึกษาใหม่ได้รู้จักสถาบันฯ คณาจารย์ หลักสูตรที่เปิดสอน และบุคลากร รวมถึงสร้างความสัมพันธ์อันดีระหว่างนักศึกษาเก่าและนักศึกษาใหม่ รวมถึงการชี้แจงเพื่อทำความเข้าใจในข้อกำหนดการศึกษาของแต่ละหลักสูตร การลงทะเบียน การใช้บริการต่างๆ ที่สถาบันฯ และมหาวิทยาลัยจัดให้ เช่น การใช้บริการห้องสมุด การใช้บริการคอมพิวเตอร์ การใช้บริการรถ-รับส่งของมหาวิทยาลัย รวมถึงบริการอื่นๆ ซึ่งมีคณาจารย์ บุคลากร นักศึกษา และนักศึกษาใหม่เข้าร่วมกิจกรรมดังกล่าวจำนวน 104 คน

## 2. กิจกรรม “พบเพื่อนใหม่ ประจำปี 2552”

คณะกรรมการนักศึกษา ประจำปีการศึกษา 2552 ได้จัดกิจกรรมเพื่อเสริมสร้างความสัมพันธ์ที่ดีระหว่างรุ่นพี่และรุ่นน้อง และระหว่างเพื่อนนักศึกษาต่างสาขาของสถาบันฯ ภายใต้ชื่อ “พบเพื่อนใหม่ ประจำปี 2552” ณ อาคารเรือนไทย (ระเบียบ คณะเกษตร)

## 3. งานพิธีไหว้ครู

คณะกรรมการนักศึกษา ประจำปีการศึกษา 2552 ได้จัดพิธีไหว้ครู ประจำปี 2552 ขึ้นในวันพฤหัสบดีที่ 23 กรกฎาคม 2552 ณ อาคารเรือนไทย (ระเบียบ คณะเกษตร) โดยมีคณาจารย์ และนักศึกษาทุกชั้นปีของสถาบันฯ เข้าร่วมในพิธีดังกล่าวเป็นจำนวน 100 คน

## 4. งานมัชฌิมนิเทศนักศึกษา

คณะกรรมการกิจการนักศึกษาได้จัดกิจกรรมมัชฌิมนิเทศนักศึกษาที่เรียนจบรายวิชา ก่อนเริ่มการทำวิทยานิพนธ์ เพื่อให้ นักศึกษาสามารถจบการศึกษาได้เร็วขึ้น ตัวอย่างกิจกรรมที่จัด ได้แก่ การบรรยายเรื่อง เคล็ดลับจบไวแต่ไม่ไร้คุณภาพและคุณธรรม โดย พระมหาวิชาญ สุวรรณโณ การชี้แจงระเบียบปฏิบัติ ขั้นตอนต่างๆ รวมถึงตอบข้อซักถามที่เกี่ยวกับการทำวิทยานิพนธ์ โดยนางสาวปิยวรรณ เกาะแก้ว หัวหน้างานบริการการศึกษา และการเล่าประสบการณ์และตอบข้อซักถามเกี่ยวกับ “ประสบการณ์การบริหารเวลาและการวางแผนการทำวิทยานิพนธ์ โดย ดร.มยุรี ถาวรพัฒน์ ดร.มณฑา ชัยศิริวัฒนา และนางสาวสุกัญญา เสรีนนท์ชัย ซึ่งเป็นศิษย์เก่าของสถาบันฯ

ประธานคณะกรรมการบริหารหลักสูตรปริญญาเอก สาขาภาษาศาสตร์ ได้มีประชุมนักศึกษาเพื่อชี้แจงแนวทางเร่งรัดการจบการศึกษา แผนการศึกษา เกณฑ์การสอบภาษาอังกฤษ การสอบวัดคุณสมบัติ 1-2 การสอบภาษาต่างประเทศเป็นภาษาที่สอง แนวทางการปฏิบัติขั้นตอนการทำวิทยานิพนธ์ ความสนใจด้านวิจัยของอาจารย์ประจำหลักสูตร รวมถึงแนวทางการแบ่งกลุ่มย่อยเพื่อสำรวจปัญหา อุปสรรค และการให้คำปรึกษาเพื่อแก้ปัญหา

## 5. งานแสดงความยินดีแก่ผู้สำเร็จการศึกษาของสถาบันฯ

สถาบันฯ ได้จัดงานแสดงความยินดีแก่ผู้สำเร็จการศึกษา ประจำปีการศึกษา 2551 ขึ้นในวันที่ 3 กรกฎาคม 2552 ณ อาคารเรือนไทย (ระเบียบ คณะเกษตร) โดยมีคณาจารย์ บุคลากร นักศึกษา และผู้สำเร็จการศึกษาของสถาบันฯ เข้าร่วมในพิธีดังกล่าวเป็นจำนวน 100 คน

### วิทยานิพนธ์ของนักศึกษา

ในปี 2552 มีนักศึกษาจากหลักสูตรต่างๆ ของสถาบันฯ ได้ทำวิทยานิพนธ์เพื่อเป็นส่วนหนึ่งของการศึกษา จำนวน 31 เรื่อง ประกอบด้วย

#### ตารางที่ 13 รายชื่อวิทยานิพนธ์ของนักศึกษาระดับปริญญาเอก สาขาวิชาภาษาศาสตร์

| ลำดับ | ชื่อวิทยานิพนธ์  | นักศึกษา                    | ปีที่สำเร็จ |
|-------|--|-----------------------------|-------------|
| 1     | ไวยากรณ์ภาษามือไทย   | สุขสิริ ด่านธนวนานิช        | 2551        |
|       | A GRAMMAR OF THAI SIGN LANGUAGE  | SUKSIRI<br>DARNTHANAWANIT   | 2008        |
| 2     | ระบบเสียงภาษาจีนแคะ  | นิทัศน์กร ชิวเรืองโรจน์     | 2551        |
|       | A PHONOLOGICAL DESCRIPTION OF JIEYANG<br>HAKKA DIALECT AS SPOKEN IN THAILAND | NITASKORN<br>SHIWARUANGROTE | 2008        |

#### ตารางที่ 14 รายชื่อวิทยานิพนธ์ของนักศึกษาระดับปริญญาโท สาขาวิชาภาษาศาสตร์

| ลำดับ | ชื่อวิทยานิพนธ์  | นักศึกษา                   | ปีที่สำเร็จ |
|-------|--|----------------------------|-------------|
| 1     | การเปรียบเทียบทางกลศาสตร์ของเสียง<br>วรรณยุกต์ภาษาจีนแต่จิวใน 5 ภูมิภาคของประเทศไทย              | วีรภิจ ผดุงศรีสวัสดิ์      | 2551        |
|       | AN ACOUSTICAL COMPARATIVE STUDY OF<br>SWATOW CHINESE TONES SPOKEN IN FIVE<br>REGIONS OF THAILAND | VEERAKIT<br>PHADUNGRISAVAS | 2008        |
| 2     | ระบบเสียงและระบบหน่วยคำภาษาชาน   | อัศศเสน แลงโต              | 2551        |
|       | SHAN PHONOLOGY AND MORPHOLOGY  | AGGASENA LENGTAI           | 2008        |
| 3     | การศึกษาสถานภาพทางภาษาของผู้ไทยอำเภอภู<br>นารายณ์ จังหวัดกาฬสินธุ์                               | สิริกัญญา วรชิน            | 2551        |
|       | A STUDY OF PHUTHAI LINGUISTIC STATUS IN<br>KUCHINARAI DISTRICT, KALASIN PROVINCE                 | SIRIKANYA WORACHIN         | 2008        |
| 4     | การศึกษาคำเรียกสีในภาษามลายูถิ่นปัตตานี  | มัสวีณี สาละ               | 2551        |
|       | A STUDY OF PATTANI MALAY COLOR TERMS   | MUSVINEE SALAE             | 2008        |

| ลำดับ | ชื่อวิทยานิพนธ์  | นักศึกษา          | ปีที่สำเร็จ |
|-------|--|-------------------|-------------|
| 5     | การศึกษาเปรียบเทียบระบบเสียงภาษาจีนยูนนาน ณ ดอยแม่สลองจังหวัดเชียงราย ประเทศไทย กับ ภาษาจีนกลาง  | อามิเนาะ เจ๊ะเลาะ | 2551        |
|       | A COMPARATIVE STUDY OF THE PHONOLOGY OF THE YUNNANESE CHINESE SPOKEN AT DOI MAE SALONG, CHIANG RAI PROVINCE, THAILAND, WITH STANDARD CHINESE PHONOLOGY | AMINOR JAELOR     | 2008        |

ตารางที่ 15 รายชื่อวิทยานิพนธ์ของนักศึกษาระดับปริญญาโท สาขาวิชาวัฒนธรรมและการพัฒนา

| ลำดับ | ชื่อวิทยานิพนธ์   | นักศึกษา             | ปีที่สำเร็จ |
|-------|---|----------------------|-------------|
| 1     | “เรื้อมมะมั่วด”: ทางเลือกในการจัดการสุขภาพของกลุ่มชาติพันธุ์ไทย-เขมร                                    | ธีรภรณ์ น้าทอง       | 2551        |
|       | “RUEM MA MOD” : THE ALTERNATIVE FOR HEALTH MANAGEMENT OF THAI KHMER ETHNICITY                           | TREERAPORN NAMTHONG  | 2008        |
| 2     | กระบวนการถ่ายทอดการบรรเลงระนาดเอกของครูประสิทธิ์ ถาวร กรณีศึกษาชุดเพลงพาทย์ระนาดเอก                     | จิตติกานต์ จินารักษ์ | 2551        |
|       | KRU PRASIT TAWORN TRANSMISSION PROCESS ON RANAT-EK : A CASE STUDY IN THAI CLASSICAL SONGS FROM RANAT-EK | JITIKAN JINARAK      | 2008        |
| 3     | เพลงขับสายแปงของลาวโซ่งบ้านดอนมะนาว อำเภอสองพี่น้อง จังหวัดสุพรรณบุรี                                   | อัศม์เดช จารุโสภณ    | 2551        |
|       | KHUBSAIPAENG SONG OF LAO SONG AT DONMANOW VILLAGE, SONGPHINONG DISTRICT, SUPHANBURI PROVINCE            | ASSADEAG JARUSOPHON  | 2008        |
| 4     | ปี่ใน : กระบวนการถ่ายทอดสำนักครูเทียบ ดงลายทอง  | สำเนา เปี่ยมดนตรี    | 2551        |
|       | PEENAI : PIPE TECHING PROCESS OF MASTER THIAP KONGLAI THONG SCHOOL                                      | SAMNAO PIEMDONTREE   | 2008        |



| ลำดับ | ชื่อวิทยานิพนธ์   | นักศึกษา                | ปีที่สำเร็จ |
|-------|---|-------------------------|-------------|
| 5     | เครื่องหอมไทย: กรณีศึกษาศูนย์เรียนรู้ภูมิปัญญาไทยปิยะชนก นครปฐม   | นิติรัตน์ บุญเรือง      | 2551        |
|       | THAI FRAGRANCES A CASE STUDY OF PIYACHANOK THAI WISDOM INFORM CENTER NAKHON PATHOM  | NITIRAT BOONRUANG       | 2008        |
| 6     | นิตยสารพิพิธภัณฑ์ต้นแบบสำหรับวัยรุ่น  | ยุวดี ศรีห้วยยอด        | 2551        |
|       | A PROTOTYPICAL MUSEUM MAGAZINE FOR TEENAGERS  | YUWADEE SRIHUAYYOD      | 2008        |
| 7     | การสร้างความหมายภูมิลักษณะท้องถิ่นผ่านนิทานพื้นบ้านเรื่องตาม่องล่าย   | दनัย วินัยรัตน์         | 2551        |
|       | MEANING OF LAND FORMATION IN TA MONG LAI FOLKTALE   | DANAI WINAIRAT          | 2008        |
| 8     | การพัฒนารูปแบบที่เหมาะสมเพื่อเป็นแหล่งการเรียนรู้ด้านการฟื้นฟูของกลุ่มภาษาในภาวะวิกฤตใกล้สูญและกลุ่มภาวะวิกฤตชายแดน : กรณีศึกษาอาคารเรียนไทย มหาวิทยาลัยมหิดล | เอกพงศ์ สุวรรณเกษร์     | 2551        |
|       | THE DEVELOPMENT OF RESOURCE CENTER FOR REVITALIZATION OF ENDANGERED LANGUAGES IN THAI PAVILLION AT MAHIDOL UNIVERSITY   | AKAPONG SUWANNAKAS      | 2008        |
| 9     | การวิเคราะห์ประวัติศาสตร์เหตุการณ์บ้านเมืองไทยในช่วงระหว่าง พ.ศ.2468-2525   | ไชยวิชญ์ กิตติพิทยางกูร | 2551        |
|       | THE ANALYSIS OF THAI POLITICAL MOVEMENT BETWEEN 1952-1982 A.D. FOR ESTABLISHMENT OF THAI POLITICAL MUSEUM   | CHAIWIT KITTIPITYANGKUL | 2008        |
| 10    | แหล่งการเรียนรู้ชุมชนกับการฟื้นฟูอัตลักษณ์ทางชาติพันธุ์ของชาวชอง  | สิริรัตน์ สีสสมบัติ     | 2551        |
|       | A COMMUNITY LEARNING CENTER AND THE REVITALIZATION OF THE CHONG ETHNIC IDENTITY   | SIRIRAT SRISOMBAT       | 2008        |

| ลำดับ | ชื่อวิทยานิพนธ์   | นักศึกษา             | ปีที่สำเร็จ |
|-------|---|----------------------|-------------|
| 11    | การศึกษาพิพิธภัณฑ์เพื่อเป็นแหล่งเรียนรู้สำหรับการศึกษาระดับพื้นฐาน : กรณีศึกษากรุงเทพมหานคร   | กัลยา ชงรัมย์        | 2551        |
|       | THE STUDY OF MUSEUMS AS LEARNING CENTERS FOR BASIC EDUCATION : THE CASE STUDY OF BANGKOK  | KANLAYA SONGRUM      | 2008        |
| 12    | การศึกษารูปแบบพิพิธภัณฑ์เมืองสุราษฎร์ธานีที่สอดคล้องกับความต้องการของนักเรียนโรงเรียนในสังกัดเทศบาลนครสุราษฎร์ธานี                                    | ศิริอร เพชรภิมย์     | 2551        |
|       | A STUDY ON SURATTHANI CITY MUSEUM CONTENT AND ITS RELEVENCE TO THE NEEDS OF SCHOOL STUDENTS IN THE MUNICIPALITY                                       | SIRIORN PETPIROM     | 2008        |
| 13    | การศึกษาแนวทางการปรับปรุงการจัดแสดงในพิพิธภัณฑ์กายวิภาคศาสตร์ของดอน   | สุพิชญา จันทร์พรรค   | 2551        |
|       | AN EXHIBITION DEVELOPMENT OF CONGDON ANATOMICAL MUSEUM  | SUPICHYA CHANDRAPHAK | 2008        |
| 14    | กระบวนการจัดตั้งพิพิธภัณฑ์ชนเผ่าบ้านจะแล ตำบลแม่ยาว อำเภอเมือง จังหวัดเชียงราย  | กุมารี ลาภอารณ์      | 2552        |
|       | THE DEVELOPMENT PROCESS OF ETHNIC MUSEUM OF BAN JALAE AT MAE YAO SUB-DISTRICT, MUANG DISTRICT, CHIENGRAI PROVINCE                                     | KUMAREE LAPARPORN    | 2009        |
| 15    | การพัฒนาพิพิธภัณฑ์ท้องถิ่นวัดนาหนองเป็นศูนย์การเรียนรู้วิถีชีวิตชุมชนไทยยวน ตำบลดอนแร่ อำเภอเมือง จังหวัดราชบุรี                                      | สมคิด จำวงศ์ศร       | 2552        |
|       | DEVELOPMENT OF THE NA-NHONG TEMPLE LOCAL MUSEUM AS A LEARNING CENTER FOR THE THAI-YUAN COMMUNITY IN TAMBON DON-RHAIR AMPHUR MUANG RATCHABURI PROVINCE | SONKID JUMNONGSON    | 2009        |

ตารางที่ 16 รายชื่อวิทยานิพนธ์ของนักศึกษาระดับปริญญาโท สาขาวิชาภาษาและวัฒนธรรม  
เพื่อการสื่อสารและการพัฒนา

| ลำดับ | ชื่อวิทยานิพนธ์   | นักศึกษา                   | ปีที่สำเร็จ |
|-------|---|----------------------------|-------------|
| 1     | กลวิธีการนำเสนอข่าวการเมืองในข้อความสั้นทางโทรศัพท์เคลื่อนที่ (SMS)                                       | วนิสา สัมภาวะพล            | 2551        |
|       | TECHNIQUES OF POLITICAL NEWS REPORTING WITH SHORT MESSAGE SERVICE VIA MOBILE PHONE (SMS)                  | WANISA SUMPAPAPOL          | 2008        |
| 2     | การรับรู้ภาพลักษณ์ของบริษัทประกันชีวิตของนักศึกษาที่ศึกษาในมหาวิทยาลัยในเขตกรุงเทพมหานคร                  | อภิรดี แก้วรัตน์กุล        | 2551        |
|       | THE IMAGE OF LIFE INSURANCE COMPANIES AS PERCEIVED BY UNDERGRADUATE STUDENTS IN BANGKOK AREA UNIVERSITIES | APIRADEE<br>KAEWRATTANAKUL | 2008        |
| 3     | การศึกษาการแปลคู่มือการใช้งานกล้องดิจิทัล   | อภิชญา ฤชาชัย              | 2551        |
|       | A STUDY OF THE STRATEGIES IN TRANSLATING DIGITAL CAMERA'S MANUALS   | APICHAYA RUECHAI           | 2008        |
| 4     | การศึกษาการแปลข่าววิทยาศาสตร์จากภาษาอังกฤษเป็นภาษาไทยในหนังสือพิมพ์โลกวันนี้                              | ไชยธีระ พันธุ์ภักดี        | 2552        |
|       | A STUDY OF SCIENTIFIC NEWS TRANSLATION FROM ENGLISH INTO THAI THE LOK WANEE DAILY NEWSPAPER               | CHAITEERA PUNPAKEDD        | 2009        |
| 5     | ศึกษาการสอนภาษาไทยผ่านเว็บไซต์มหาวิทยาลัยไซเบอร์ไทย   | อัญชลี เลากกลาง            | 2551        |
|       | A STUDY OF THAI LANGUAGE TEACHING VIA THE WEBSITE OF THAILAND CYBER UNIVERSITY                            | UNCHALEE LAOKLANG          | 2008        |

ตารางที่ 17 รายชื่อวิทยานิพนธ์ของนักศึกษาระดับปริญญาโท สาขาวิชาพัฒนาชนบทศึกษา

| ลำดับ | ชื่อวิทยานิพนธ์  | นักศึกษา                | ปีที่สำเร็จ |
|-------|--|-------------------------|-------------|
| 1     | ลักษณะทางวัฒนธรรมของชาวสยามในรัฐตอนเหนือของประเทศมาเลเซีย : กรณีศึกษาบ้านคลองใหม่ ตำบลจิตรา อำเภอกูบังปาสู รัฐเคดาห์ ประเทศมาเลเซีย                              | พระสมชาติ ศรีรักษา      | 2551        |
|       | THE CULTURE OF THE SIAMESE IN A NORTHERN MALAYSIAN STATE: A CASE STUDY OF KLONGMAI VILLAGE, CHITRA, KUBANG PASU DISTRICT, KEDAH, MALAYSIA                        | PHRA SOMCHART SRIRAKSA  | 2008        |
| 2     | บทบาทของสมาชิกหลักของครอบครัวในสังคมชนเมืองที่มีต่อเพศศึกษาของวัยรุ่นไทย : กรณีศึกษาชุมชนศาลายา อำเภอฟุทธมณฑล จังหวัดนครปฐม                                      | ปริญ นวมมาลา            | 2551        |
|       | ROLES OF MAIN MEMBERS OF SUB-URBAN FAMILIES ON SEX EDUCATION OF THAI TEENAGERS : A CASE STUDY OF SALAYA COMMUNITY PHUTTHAMONTHON DISTRICT, NAKHONPATHOM PROVINCE | PARIYA NAWAMALA         | 2008        |
| 3     | บทบาทของวัดในเขตกรุงเทพมหานครในการควบคุมเครื่องดื่มแอลกอฮอล์   | พระมหาวิชา กมลภา        | 2552        |
|       | THE ROLE OF THE BUDDHIST TEMPLE IN BANGIOK IN ALCOHOLIC BEVERAGE CONTROL   | PHRAMAHA WICHA KAMONPHA | 2009        |
| 4     | การศึกษาบทบาทของธนาคารเพื่อการเกษตรและสหกรณ์การเกษตรในการพัฒนาชุมชน กรณีศึกษาชุมชนเขาคราม อำเภอมือง จังหวัดกระบี่  | กฤษดา ด้วงนอก           | 2552        |
|       | THE ROLE OF THE BUDDHIST TEMPLE IN BANGIOK IN ALCOHOLIC BEVERAGE CONTROL   | KISSADA DOUNGNOK        | 2009        |

## 2.3 ด้านบริการวิชาการ

สถาบันวิจัยภาษาและวัฒนธรรมเอเชียได้ให้บริการด้านวิชาการต่างๆ ที่เป็นประโยชน์ต่อแวดวงวิชาการ ชุมชน และสังคม ในรูปแบบที่หลากหลาย เช่น การจัดอบรม สัมมนา และประชุมวิชาการทั้งระดับชาติและนานาชาติ การเผยแพร่ผลงานทางวิชาการในรูปแบบของสื่อสิ่งพิมพ์ เช่น วารสาร จดหมายข่าว ฯลฯ การจัดนิทรรศการเผยแพร่ความรู้ รวมทั้งการเป็นแหล่งเรียนรู้และบริการข้อมูลวิชาการ ซึ่งมีผู้เข้าเยี่ยมชมอย่างต่อเนื่อง นอกจากนี้ บุคลากรของสถาบันฯ จำนวนมากยังได้รับเชิญจากหน่วยงาน/องค์กรต่างๆ ให้เป็นผู้ทรงคุณวุฒิ รายละเอียดภาระงานบริการวิชาการของสถาบันฯ ในรอบปีงบประมาณ 2552 มีดังนี้

### การบรรยายทางวิชาการ

ในปี 2552 สถาบันฯ ได้จัดบรรยายวิชาการจำนวน 10 ครั้ง ดังรายละเอียดในตารางที่ 18

ตารางที่ 18 การบรรยายทางวิชาการ ในปี 2552

| ลำดับ | ชื่อ                                | หัวข้อ   |
|-------|-------------------------------------|--|
| 1.    | รองศาสตราจารย์ ดร.ลือชัย ศรีเงินยวง | ประเด็นจริยธรรมที่ควรให้ความสำคัญสำหรับการวิจัยในคน: การวิจัยทางสังคมศาสตร์                              |
| 2.    | ศาสตราจารย์แพทย์หญิงพรแส มไหสวริยะ  | กระบวนการบอกกล่าวเพื่อขอความยินยอม   |
| 3.    | ศาสตราจารย์แพทย์หญิงชูศรี พิศลยบุตร | หลักจริยธรรมการวิจัยในคน   |
| 4.    | นางสาววทีนา วัชรรังษี               | วิธีปฏิบัติในการเสนอโครงการวิจัยเพื่อขอการพิจารณารับรองจากคณะกรรมการจริยธรรมการวิจัยในคนมหาวิทยาลัยมหิดล |
| 5.    | อาจารย์ ดร.ขวัญจิต ศศิวงศาโรจน์     | การใช้โปรแกรม SPSS ในการวิเคราะห์ข้อมูลทางสถิติเพื่อการวิจัย   |
| 6.    | อาจารย์ Richard Hiam                | การทบทวนวรรณกรรม: หลักการและเทคนิค   |
| 7.    | อาจารย์ ดร.ณรงค์ อัจฉิมิตติ         | การอ้างอิงเอกสารทางวิชาการและการใช้โปรแกรม Endnotes ในการอ้างอิงทางวิชาการ ครั้งที่ 1-2                  |
| 8.    | อาจารย์ ดร.ขวัญจิต ศศิวงศาโรจน์     | แหล่งเอกสารต่างๆ สำหรับการค้นคว้าทางวิชาการ  |
| 9.    | อาจารย์สุนิศา ศิวปฐมชัย             | การเตรียมความพร้อมในการทำวิทยานิพนธ์   |
| 10.   | ศาสตราจารย์ ดร.สมทรง บุรุษพัฒน์     | การเขียนโครงร่างวิทยานิพนธ์และงานวิจัย   |

## การเสวนาทางวิชาการ

สถาบันฯ ได้จัดเสวนาวิชาการอย่างสม่ำเสมอ เพื่อเป็นเวทีให้เกิดการแลกเปลี่ยนองค์ความรู้ และประสบการณ์ระหว่างอาจารย์ นักวิจัย นักวิชาการ นักศึกษาจากสถาบันฯ องค์กรต่างๆ และผู้สนใจทั่วไป โดยสถาบันฯ ได้เชิญผู้ทรงคุณวุฒิจากมหาวิทยาลัยและองค์กรต่างๆ ทั้งภายในและภายนอกประเทศ รวมทั้งอาจารย์และนักวิจัยของสถาบันฯ มาเป็นวิทยากรบรรยาย ให้ความรู้แก่บุคลากรและนักศึกษาของสถาบันฯ โดยในปีงบประมาณ 2552 สถาบันฯ ได้จัดเสวนาวิชาการจำนวน 10 ครั้ง มีรายละเอียดดังนี้

### ตารางที่ 19 การจัดเสวนาทางวิชาการ

| ครั้งที่ | หัวข้อ   | วันที่             | วิทยากร   | จำนวนผู้เข้าร่วม |
|----------|--|--------------------|---|------------------|
| 1.       | Threats to bio/linguistic/cultural diversities in Rattanakiri Province, Cambodia | 10 พฤศจิกายน 2551  | Mr. Mean Meach<br>Mr. Toshiyuki Doi   | 15               |
| 2.       | แต่จิว ฮากกา ไทหน้า ฮกเกี้ยน: ศึกษาคนผ่านจีนถิ่นในสยาม                           | 14 พฤศจิกายน 2551  | นายนพดล ชวาลกร<br>อ.เจริญ ตันมหาพราน<br>รศ.แสงอรุณ กนกพงศ์ชัย<br>อ.พิมพ์ประไพ พิศาลบุตร<br>นายสมชัย กวางทองพานิชย์<br>อ.พรรณี บัวเล็ก | 120              |
| 3.       | Revisiting Beautiful Dancers and Complete Fools in Japanese                      | 16 กุมภาพันธ์ 2552 | Mr. Mean Meach<br>Mr. Toshiyuki Doi   | 6                |
| 4.       | ดนตรีบำบัด: ดนตรีกับการใช้ประโยชน์ของมนุษย์                                      | 25 กุมภาพันธ์ 2552 | รศ.บุษกร สำโรงทอง   | 25               |
| 5.       | นโยบายการเป็นศูนย์กลางการแพทย์แห่งเอเชีย: ผลดีผลเสียต่อระบบสุขภาพไทย             | 27 กุมภาพันธ์ 2552 | นายแพทย์จำรูญ มีชนอน  | 10               |
| 6.       | อะไรเธอ? วัฒนธรรมศึกษา (ใน) เอเชีย   | 3 มีนาคม 2552      | นายวิริยะ สว่างโชติ   | 21               |
| 7.       | การเขียนเพื่อรู้จักตนเอง   | 1 กรกฎาคม 2552     | อ.อาภากรรัตน์ วัลลิโกดม   | 25               |

| ครั้งที่ | หัวข้อ   | วันที่          | วิทยากร   | จำนวนผู้เข้าร่วม |
|----------|--|-----------------|---|------------------|
| 8.       | วิถีชีวิตชาวจีนยูนนาน  | 7 กรกฎาคม 2552  | อ.ลักขณา ดาวัฒน์หงษ์<br>นายพิเชฐ สีตะพงศ์ และกลุ่ม<br>นักศึกษาลัทธิสุตรวัฒนธรรม<br>และการพัฒนา สถาบันวิจัย<br>ภาษาและวัฒนธรรมเอเชีย | 15               |
| 9.       | The Tais of Northeast India and Their Cultural Linkage with Southeast Asia | 4 สิงหาคม 2552  | Prof. Girin Phukon  | 16               |
| 10.      | การใช้มิติวัฒนธรรมในการแก้ปัญหาความขัดแย้งในชุมชน                          | 19 สิงหาคม 2552 | นางสาวภารดี วิจิตรโองการ  | 25               |

### การจัดประชุมวิชาการ

การบริการวิชาการอีกรูปแบบหนึ่งของสถาบันฯ คือ การจัดประชุมวิชาการทั้งระดับชาติและนานาชาติ เพื่อเป็นเวทีนำเสนอผลงานของบุคลากรสถาบันฯ และเป็นการแลกเปลี่ยนความรู้และประสบการณ์ทางวิชาการกับนักวิชาการจากหน่วยงานต่างๆ ทั้งภายในประเทศและภายนอกประเทศ โดยในปีงบประมาณ 2552 สถาบันฯ ได้จัดการประชุมวิชาการ 2 ครั้ง ดังนี้

1. การประชุมวิชาการโดยชุมชนมีส่วนร่วม เรื่อง "มหกรรมฟื้นฟูภาษาเพื่อพัฒนาท้องถิ่น" และประชุมเชิงปฏิบัติการฟื้นฟูภาษาเพื่อพัฒนาท้องถิ่น เมื่อวันที่ 28-29 ตุลาคม 2551 โดยศูนย์ศึกษาและฟื้นฟูภาษาและวัฒนธรรมในภาวะวิกฤต สถาบันวิจัยภาษาและวัฒนธรรมเอเชีย ร่วมกับสำนักงานกองทุนสนับสนุนการวิจัย และกระทรวงการพัฒนาสังคมและความมั่นคงของมนุษย์ ณ ห้องประชุมอเนกประสงค์ สถาบันวิจัยภาษาและวัฒนธรรมเอเชีย โดยมีวัตถุประสงค์เพื่อ 1) แลกเปลี่ยนเรียนรู้ประสบการณ์ จากการดำเนินงานฟื้นฟูภาษาในแ่งมุมต่างๆ ทั้งฝ่ายชุมชนเจ้าของภาษา หน่วยงานที่เกี่ยวข้อง นักวิชาการ และผู้ทำหน้าที่สนับสนุนการวิจัยด้านการพัฒนาท้องถิ่น 2) สร้างการเรียนรู้เกี่ยวกับความหลากหลายทางด้านภาษาและวัฒนธรรมของกลุ่มชาติพันธุ์ในประเทศไทยโดยผ่านการจัดนิทรรศการและการแสดงโดยผู้เข้าร่วมประชุมด้วยตนเอง 3) ให้ผู้เข้าร่วมประชุมเห็นแนวทางในการบูรณาการความรู้ด้านวิชาการ และการพัฒนาท้องถิ่นสู่การแก้ปัญหาภาษาและวัฒนธรรมในภาวะวิกฤตโดยการเชิญผู้เชี่ยวชาญในแขนงความรู้ที่เกี่ยวข้องกับภาษาศาสตร์และการพัฒนามาให้ความรู้แก่ผู้เข้าร่วมประชุม 4) เฉลิมฉลองปีภาษาสากลแห่งสหประชาชาติ (International Year of Languages) และ 5) เป็นการเปิดพื้นที่ให้กับนักวิจัยกลุ่มชาติพันธุ์ได้ฝึกพูดในที่ประชุมและที่

สาธารณะ เพื่อเป็นการพัฒนาความสามารถของตนเอง และถ่ายทอดผลงานที่ได้ทำมาให้แก่คนกลุ่มอื่นๆ ได้ทราบ

ในการประชุมครั้งนี้มีผู้เข้าร่วมประชุมทั้งที่เป็นกลุ่มชาติพันธุ์ที่เป็นนักวิจัยเพื่อท้องถิ่นประเด็นภาษาในภาวะวิกฤต รวมทั้งนักวิชาการจากสถาบันการศึกษาอีกหลายแห่ง ประมาณ 200 คน

**2. การสัมมนาวิชาการพิเศษ “แนวคิดและภูมิปัญญาต่างๆ ของอินเดีย” ครั้งที่ 2 เรื่อง “สวามีวิเวกานันท์: บุคคลต้นแบบเพื่อสันติภาพและความสมานฉันท์ของโลก”** เมื่อวันที่ 19 กุมภาพันธ์ 2552 โดยสถาบันวิจัยภาษาและวัฒนธรรมเอเชีย ร่วมกับสถานเอกอัครราชทูตอินเดียประจำประเทศไทย โดยมีวัตถุประสงค์เพื่อเผยแพร่แนวคิด ความคิดเชิงบวกของนักคิด นักปราชญ์ กูรูชาวอินเดียที่เป็นผู้นำทางความคิดและจิตวิญญาณที่มีชื่อเสียงให้เป็นที่รู้จักมากขึ้นในสังคมไทย เป็นเวทีให้ชาวไทยเชื้อสายอินเดียได้แสดงอัตลักษณ์ทางวัฒนธรรมและการผสมผสานทางวัฒนธรรมระหว่างไทย-อินเดียให้กับสาธารณชนได้ทราบ เพื่อเป็นการเผยแพร่และเป็นแนวทางในการธำรงรักษาวัฒนธรรมไทย-อินเดียต่อไป การจัดประชุมครั้งนี้มีผู้เข้าร่วมประชุมจำนวนทั้งสิ้น 150 คน

#### การฝึกอบรม

สถาบันฯ ได้จัดฝึกอบรมวิชาการในเรื่องต่างๆ จำนวน 17 ครั้งดังนี้

#### ตารางที่ 20 การจัดฝึกอบรม ให้ความรู้แก่บุคคลทั่วไปและหน่วยงานต่างๆ

| ครั้งที่ | หัวข้อ   | วันที่                            | วิทยากร   | จำนวนผู้เข้าร่วม |
|----------|--|-----------------------------------|---|------------------|
| 1.       | ภาษาไทยแก่ Ms. Tessa Guazon ผู้ได้รับทุนจาก SEASREP  | มิถุนายน 2551 – กุมภาพันธ์ 2552   | คณาจารย์และนักวิจัยประจำสถาบันวิจัยภาษาและวัฒนธรรมเอเชีย                                      | 1                |
| 2.       | ภาษาและวัฒนธรรมจีนเบื้องต้น                          | 11 พฤศจิกายน 2551 – 2 มีนาคม 2552 | อ.ศิริเพ็ญ อึ้งศิริพูนพร  | 5                |
| 3.       | ภาษาและวัฒนธรรมเขมรเบื้องต้น                         | 13 พฤศจิกายน 2551 – 5 มีนาคม 2552 | อ.นรเศรษฐ์ พิสิฐพันธ์   | 4                |
| 4.       | สัทศาสตร์ปฏิบัติเพื่อการออกเสียงที่ดีกว่า รุ่นที่ 15 | 27-28 พฤศจิกายน 2551              | รศ.อมร แสงมณี   | 8                |
| 5.       | แปลไทยเป็นเทศ  | 29-30 พฤศจิกายน 2551              | รศ.เอ็ดดี้ โรโนวิช<br>รศ.เดือนใจ ตันงามตรง<br>อ.สรชัย มัลลิกะมาลย์<br>รศ.มาลีทัต พรหมทัตตเวที | 27               |



| ครั้งที่ | หัวข้อ   | วันที่                         | วิทยากร  | จำนวน<br>ผู้เข้าร่วม |
|----------|--|--------------------------------|--|----------------------|
| 6.       | การสอนภาษาไทยให้กับ<br>อาจารย์ชาวจีน   | 2-28 กุมภาพันธ์ 2552           | นายวีระพงศ์ มีสถาน   | 4                    |
| 7.       | ภาษาลาวหลักสูตรระยะสั้น<br>“เรียนภาษาลาวระยะสั้น 2<br>วัน ก็อ่านได้” รุ่น 1                                | 21-22 มีนาคม 2552              | นายวีระพงศ์ มีสถาน   | 4                    |
| 8.       | Jainism Philosophy   | 22 เมษายน – 14<br>พฤษภาคม 2552 | Dr. Shugan Jain<br>Prof. Kusum Jain<br>Prof. K.C.Sogani<br>Prof. Priya Jain<br>Prof. Bhag Chand<br>Pramod Jain | 16                   |
| 9.       | ภาษาลาวหลักสูตรระยะสั้น<br>“เรียนภาษาลาวระยะสั้น 2<br>วัน ก็อ่านได้” รุ่น 2                                | 21-22 พฤษภาคม<br>2552          | นายวีระพงศ์ มีสถาน   | 6                    |
| 10.      | พีพิธภัณฑ์ศึกษา เรื่อง “การ<br>จัดการและอนุรักษ์วัตถุ<br>พีพิธภัณฑ์ และหลักการและ<br>แนวคิดพิพิธภัณฑ์สถาน” | 11 มิถุนายน – 1 ตุลาคม<br>2552 | อ.สมใจ ดำรงสกุล และ อ.<br>พญุ ศุครีพิทักษ์   | 1                    |
| 11.      | ภาษาฮินดีและวัฒนธรรม<br>อินเดีย  | 12 มิถุนายน-18<br>กันยายน 2552 | อ.กิตติพงษ์ บุญเกิด  | 2                    |
| 12.      | ภาษาและวัฒนธรรมจีน<br>ระดับ 2  | 18 มิถุนายน – 1 ตุลาคม<br>2552 | อ.ศิริเพ็ญ อึ้งศิริพนุพร   | 2                    |
| 13.      | ภาษาลาวหลักสูตรระยะสั้น<br>“เรียนภาษาลาวระยะสั้น 2<br>วันก็อ่านได้” รุ่น 3                                 | 25 – 26 กรกฎาคม<br>2552        | นายวีระพงศ์ มีสถาน   | 9                    |
| 14.      | งานประดิษฐ์จากใบเตยหอม   | 31 กรกฎาคม,<br>3 สิงหาคม 2552  | ผศ.จุฑาทิพย์ (ณ บางช้าง)<br>วิเศษศิริ  | 7                    |
| 15.      | สัตศาสตร์ปฏิบัติเพื่อการออก<br>เสียงที่ดีกว่า รุ่นที่ 16   | 3-4 สิงหาคม 2552               | รศ.อมร แสงมณี  | 7                    |

| ครั้งที่ | หัวข้อ   | วันที่               | วิทยากร                            | จำนวนผู้เข้าร่วม |
|----------|--|----------------------|------------------------------------|------------------|
| 16.      | งานประดิษฐ์ของชำร่วยจากเครื่องหอมประเภทต่างๆ                       | 7, 10 สิงหาคม 2552   | ผศ.จุฑาทิพย์ (ณ บางช้าง) วิชาพิเศษ | 7                |
| 17.      | การเขียนสารคดีเชิงปฏิบัติการ “ร้อยความให้เข้าที่เป็นสารคดีน่าอ่าน” | 5-6, 19 กันยายน 2552 | นายวิระพงศ์ มีสถาน                 | 21               |

### การให้บริการทางวิชาการแก่หน่วยงานภายนอก

บุคลากรสถาบันฯ ได้ทำหน้าที่ให้บริการวิชาการแก่สังคม ในรูปแบบที่หลากหลาย ทั้งภายในและภายนอกประเทศ เช่น เป็นผู้ทรงคุณวุฒิให้แก่หน่วยงาน/องค์กรต่างๆ เป็นอาจารย์พิเศษ เป็นวิทยากรบรรยายพิเศษ เป็นที่ปรึกษา ให้คำแนะนำและคำปรึกษาทางวิชาการ รวมทั้งเป็นกรรมการในคณะกรรมการทำงานต่างๆ ทั้งภายในและต่างประเทศ จำนวน 177 ครั้ง

### ตารางที่ 21 การให้บริการทางวิชาการแก่หน่วยงานภายนอก

| ประเภท  | จำนวนครั้ง |          |             | รวม        |
|---|------------|----------|-------------|------------|
|   | อาจารย์    | นักวิจัย | สายสนับสนุน |            |
| ผู้ทรงคุณวุฒิ/วิทยากร/กรรมการ/อาจารย์พิเศษ  | 13         | -        | 1           | 14         |
| ผู้เชี่ยวชาญตรวจสอบผลงาน / ประเมินผล/พิจารณาบทความ  | 125        | 8        | 18          | 151        |
| กรรมการสอบวิทยานิพนธ์/กรรมการพิจารณาหัวข้อวิทยานิพนธ์/กรรมการสอบโครงร่างวิทยานิพนธ์/อาจารย์ที่ปรึกษาวิทยานิพนธ์ | 12         | -        | -           | 12         |
| <b>รวม</b>  | <b>150</b> | <b>8</b> | <b>19</b>   | <b>177</b> |

### การผลิตวารสารทางวิชาการ

สถาบันฯ ได้จัดทำสิ่งพิมพ์ทางวิชาการทั้งภาษาไทย ภาษาอังกฤษ และภาษาเพื่อนบ้าน เพื่อเผยแพร่แก่สังคมอย่างต่อเนื่อง ประกอบด้วย

1.1 วารสาร Mon-Khmer Studies: A Journal of Southeast Asian Languages and Cultures เป็นวารสารนานาชาติที่สถาบันฯ ร่วมมือกับ SIL International ประเทศสหรัฐอเมริกา

เป็นที่รู้จักและยอมรับของนักวิชาการนานาชาติมากกว่า 45 ปี มีเนื้อหาเกี่ยวกับการศึกษาค้นคว้าและวิจัยด้านภาษาและวัฒนธรรมต่างๆ ในเอเชียอาคเนย์ ปัจจุบันเป็นวารสารที่ฝ่ายวิชาการของสำนักงานกองทุนสนับสนุนการวิจัย (สกว.) ยอมรับให้เป็นแหล่งเผยแพร่ผลงานของนักศึกษาในโครงการปริญญาเอกกัญญาภิเชก สกว. เพื่อให้งานของนักวิจัยไทยสามารถมีโอกาสตีพิมพ์เผยแพร่ในระดับนานาชาติได้ วารสาร Mon-Khmer Studies มีกำหนดออกเผยแพร่ราย 1 ปี (ปีละ 1 ฉบับ) พิมพ์ครั้งละ 500 เล่ม โปรดดูรายละเอียดได้ที่ [www.mksjournal.org](http://www.mksjournal.org)

**1.2 วารสารภาษาและวัฒนธรรม** เป็นวารสารวิชาการในสาขาวิชามนุษยศาสตร์และสังคมศาสตร์ เพื่อเผยแพร่ผลงานวิชาการทางภาษาและวัฒนธรรมแก่สังคม มีกำหนดออกราย 6 เดือน (ปีละ 2 ฉบับ) พิมพ์ครั้งละ 500 เล่ม ปัจจุบันได้ดำเนินงานมาเข้าสู่ปีที่ 28 โดยได้มีการปรับปรุงและพัฒนาารูปแบบและเนื้อหาให้ทันสมัยและมีคุณภาพตามมาตรฐานทางวิชาการระดับชาติ โปรดดูรายละเอียดได้ที่ [www.lc.mahidol.ac.th/Documents/Journals/20080522\\_StyleSheet-th.pdf](http://www.lc.mahidol.ac.th/Documents/Journals/20080522_StyleSheet-th.pdf)

**1.3 สารเวียดนาม** เป็นจุลสาร 2 ภาษา คือ ภาษาเวียดนามและภาษาไทย มีวัตถุประสงค์เพื่อเผยแพร่ความรู้ด้านภาษา วัฒนธรรม ประวัติศาสตร์ วรรณกรรม และเศรษฐกิจของประเทศเวียดนาม เป็นประโยชน์อย่างยิ่งสำหรับชาวไทยที่สนใจจะเรียนรู้เวียดนาม และชาวเวียดนามที่สนใจเรียนภาษาไทย อีกทั้งยังเป็นการสร้างสัมพันธไมตรีอันดีระหว่างประเทศไทยและประเทศเวียดนาม ปีงบประมาณ 2550-ปัจจุบัน ได้ดำเนินการเป็นปีที่ 12 แล้ว สารเวียดนามมีกำหนดออกเผยแพร่ราย 4 เดือน (ปีละ 3 ฉบับ) พิมพ์ครั้งละ 500 ฉบับ โดยได้รับงบประมาณสนับสนุนในการจัดทำจากโครงการเอเชียอาคเนย์ศึกษา

**1.4 จดหมายข่าวสถาบันฯ** เป็นจุลสารที่จัดทำขึ้นเพื่อเผยแพร่ข่าวสาร ในด้านต่างๆ ทั้งผลงานวิชาการ การศึกษา การวิจัย การบริการวิชาการ การทำนุบำรุงศิลปวัฒนธรรมและกิจกรรมต่างๆ ของสถาบันฯ ซึ่งนับว่าเป็นอีกกลุ่มหนึ่งในการเผยแพร่ผลงานที่ทรงคุณค่าและเป็นประโยชน์แก่สังคมอย่างกว้างขวาง และเป็นช่องทางสื่อสารกับศิษย์เก่าของสถาบันฯ อย่างต่อเนื่องทางหนึ่งด้วย จวบจนปัจจุบัน จดหมายข่าวสถาบันฯ ได้ดำเนินการมาเป็นปีที่ 30 แล้ว ซึ่งได้รับความสนใจอย่างแพร่หลาย สถาบันฯ จึงยังคงผลิตจดหมายข่าวอย่างต่อเนื่อง กำหนดออกเผยแพร่ราย 3 เดือน (ปีละ 4 เล่ม) พิมพ์ 1,500 เล่ม

## การเป็นแหล่งเรียนรู้และบริการข้อมูลด้านภาษาและวัฒนธรรม

สถาบันฯ มีแหล่งเรียนรู้และให้บริการด้านภาษาและวัฒนธรรมที่ให้บริการแก่สังคม ดังนี้

**1. พิพิธภัณฑสถานมานุษยวิทยา** ปัจจุบันพิพิธภัณฑสถานมีบทบาทสำคัญเป็นอย่างยิ่งต่อการพัฒนาสังคมให้เป็น "สังคมแห่งการเรียนรู้" เนื่องจากพิพิธภัณฑสถานในรูปแบบใหม่ได้เปลี่ยนบทบาทจากการเป็นสถานที่เก็บรวบรวมและอนุรักษ์วัตถุประเภทต่างๆ มาเป็น "แหล่งเรียนรู้" ที่จัดแสดงองค์ความรู้และ

กิจกรรมต่างๆ โดยคำนึงถึงการให้บริการแก่สังคมเป็นสำคัญ สถาบันฯ เป็นหน่วยงานที่ศึกษาค้นคว้าเกี่ยวกับภูมิภาคเอเชียอาคเนย์ จึงได้นำความรู้เหล่านี้มาเผยแพร่ในพิพิธภัณฑ์มานุษยวิทยา

**2. สวนศิลาจารึก** สถาบันฯ ได้จำลองศิลาจารึกที่บันทึกความรู้ด้านต่างๆ ของมนุษยชาติในอารยธรรมโบราณมาจัดแสดงไว้ในบริเวณโถงกลางแจ้ง ภายในอาคารภาษาและวัฒนธรรมสยามบรมราชกุมารี องค์ความรู้ ที่ปรากฏอยู่บนศิลาจารึกนั้นแสดงถึงความหลากหลายของภาษาที่บันทึก มีอักษรภาพที่ให้ความรู้ทางวัฒนธรรมด้านต่างๆ เช่น การปลูกข้าว การตีทอง การตีเมเปียร์ การทำหม้อ ในอารยธรรมกรีก มีหลักฐานการคำนวณเวลาและการทำปฏิทินของอารยธรรมมายา ในอารยธรรมตะวันออกมีจารึกการเสี่ยงทายบนกระดูกงูเต่าของชาวจีน และจารึกที่แสดงลักษณะการปกครองบ้านเมืองของไทยสมัยโบราณ เป็นต้น

**3. อาคารเรือนไทย (ระเบียบ คณะเกษม)** สถาบันฯ ใช้อาคารเรือนไทยเป็นที่จัดแสดงนิทรรศการ ห้องบรรยาย เสวนา และเป็นที่สำคัญสำหรับการแสดงศิลปวัฒนธรรม ผู้ชมสามารถนั่งชมการแสดงและดื่มด่ำกับบรรยากาศวิถีไทยด้วยแมกไม้ที่ร่มรื่นอยู่ล้อมรอบ ด้านข้างอาคารยังเป็นแหล่งอนุรักษ์ต้นไม้ขนาดใหญ่ที่เกิดตามธรรมชาติ ซึ่งหาได้ยาก และขณะนี้อาคารเรือนไทยยังเป็นส่วนหนึ่งในโครงการปรับปรุงภูมิทัศน์ของมหาวิทยาลัยมหิดล ให้เป็น Cultural Zone ซึ่งเมื่อแล้วเสร็จจะสามารถให้บริการกับบุคลากร นักศึกษา และประชาชนทั่วไป อาคารเรือนไทยจึงเป็นอีกหนึ่งในความภาคภูมิใจของชาวมหิดล

**4. ห้องสมุดสถาบันฯ** ห้องสมุดใช้ระบบบริการสารสนเทศผ่านระบบห้องสมุดอัตโนมัติของสำนักหอสมุดมหาวิทยาลัยมหิดล (MULINET Mahidol University Library Network) ซึ่งเชื่อมโยงอยู่บนเครือข่าย MUCC Net ทำให้สามารถสืบค้นทรัพยากรสารสนเทศที่มีบริการบนเครือข่าย Internet ซึ่งจะอำนวยความสะดวกแก่ผู้ใช้บริการห้องสมุดในการสืบค้นสารสนเทศระหว่างห้องสมุดทั้งภายในและนอกมหาวิทยาลัย ตลอดจนห้องสมุดและแหล่งสารสนเทศต่างประเทศได้อย่างรวดเร็ว และการใช้โปรแกรมสำเร็จรูปในการดำเนินงานห้องสมุดอัตโนมัติทำให้ผู้ใช้บริการได้รับความสะดวกในการใช้บริการต่างๆ ของห้องสมุดมากยิ่งขึ้น ได้แก่ บริการยืม-คืนหนังสือ บริการช่วยการค้นคว้า บริการแนะนำหรือสอนวิธีค้นคว้า การใช้ดรชณีช่วยค้น บรรณานุกรม และคู่มืออ้างอิงต่างๆ บริการหนังสือสำรอง บริการจองหนังสือ บริการยืมระหว่างห้องสมุด เป็นบริการช่วยเหลือผู้ใช้ห้องสมุดในการขอยืมหนังสือ สิ่งพิมพ์ที่ไม่มีในห้องสมุดสถาบันฯ จากห้องสมุดมหาวิทยาลัยแห่งอื่นในประเทศ บริการวารสารสิ่งพิมพ์ และยืมฉบับล่วงหน้า ทั้งภาษาไทยและภาษาต่างประเทศ เพื่อบริการแก่ อาจารย์ นักวิจัย และนักศึกษาของสถาบันฯ ในปีงบประมาณ 2552 มีผู้ใช้บริการห้องสมุดสถาบันฯ จำนวนทั้งสิ้น 7,807 คน

**5. สำนักงานบริการข้อมูลภาษาและวัฒนธรรมเอเชียอาคเนย์** เป็นแหล่งเรียนรู้ที่สำคัญอีกแห่งหนึ่งของสถาบันฯ ที่ให้บริการข้อมูลด้านภาษาวัฒนธรรมของประเทศต่างๆ ในภูมิภาคเอเชียรวมทั้งประเทศไทย ในรูปแบบที่หลากหลาย เช่น หนังสือ เอกสารสิ่งพิมพ์ สไลด์ ภาพ แอ็บเสียง วิดีทัศน์ ซีดี ทั้งที่เป็นภาษาไทย และภาษาต่างประเทศ โดยเฉพาะอย่างยิ่งภาษาเพื่อนบ้านในภูมิภาคเอเชีย

อาคเนย์ ในปีงบประมาณ 2552 มีผู้มาใช้บริการจำนวนทั้งสิ้น 634 คน เป็นบุคลากรภายใน มหาวิทยาลัยมหิดล จำนวน 386 คน และบุคคลภายนอก จำนวน 248 คน

**6. ศูนย์การแปลและบริการด้านภาษา** ในปีงบประมาณ 2552 ศูนย์การแปลและบริการด้านภาษา ได้ให้บริการทางวิชาการแก่หน่วยงานต่างๆ ทั้งภาครัฐและเอกชน ในด้านการแปลเอกสาร ภาษาต่างๆ หลายภาษา เช่น อังกฤษ ฝรั่งเศส ญี่ปุ่น จีน เขมร ลาว เวียดนาม พม่า มาเลเซีย เป็นต้น นอกจากนี้ยังได้ให้บริการรับตรวจแก้ไขภาษาและตรวจสอบความถูกต้องของบทแปล การอบรม “แปลไทยเป็นเทศ” มีผู้ให้ความสนใจในการอบรมครั้งนี้เป็นจำนวนมาก รวมทั้งยังเปิดการอบรมภาษาไทยให้กับชาวต่างประเทศด้วย

ศูนย์ฯ ยังได้สร้างความร่วมมือกับหลักสูตรการแปลและหลักสูตรการล่าม กับมหาวิทยาลัย Macquarie ประเทศออสเตรเลีย ในการแลกเปลี่ยนนักศึกษาและการโอนหน่วยกิต ระหว่างหลักสูตร และอยู่ระหว่างดำเนินการวิจัยร่วมกันระหว่างศูนย์การแปลและบริการด้านภาษาของสถาบันฯ กับ Centre for Research in Translation and Interpretation ของมหาวิทยาลัย Macquarie อีกด้วย

### **7. ศูนย์ศึกษาและฟื้นฟูภาษาและวัฒนธรรมในภาวะวิกฤต (Resource Center for Documentation and Revitalization and Maintenance of Languages and Culture)**

สถาบันฯ ได้จัดตั้งศูนย์ศึกษาและฟื้นฟูภาษาและวัฒนธรรมในภาวะวิกฤต เมื่อ 29 กรกฎาคม 2547 โดยมีวัตถุประสงค์เพื่อ 1) เป็นแหล่งการศึกษาเรียนรู้ ฟื้นฟู แลกเปลี่ยนวิธีการในการศึกษา และ



วิธีการในการฟื้นฟูภาษาและวัฒนธรรมของกลุ่มชนต่างๆ ในลักษณะสหวิทยาการ สำหรับนักวิชาการไทยและต่างประเทศ รวมทั้งชุมชนต่างๆ 2) เป็นที่ปรึกษาด้านวิธีการการศึกษาและวิธีการฟื้นฟูภาษาแก่ชุมชนที่สนใจ

การจัดทำตัวเขียน การพัฒนาสื่อโดยใช้ภาษาพื้นบ้าน เป็นต้น และ 3) ร่วมมือกับชุมชนในการดำเนินกิจกรรมเพื่อฟื้นฟูภาษาและวัฒนธรรมตามความสนใจ และความพร้อมของแต่ละชุมชน

ภายในสำนักงานของศูนย์ศึกษาและฟื้นฟูฯ มีการแสดงผลงานการศึกษาวิจัย และฟื้นฟูภาษาและวัฒนธรรมของกลุ่มชาติพันธุ์ที่อยู่ในภาวะวิกฤตของประเทศไทย อาทิ แผนที่แสดงกลุ่มชาติพันธุ์ หลักสูตรท้องถิ่นภาษาของภาษาเขมรถิ่นไทย แบบเรียนภาษาของ แบบเรียนภาษาญ้อกูร์ และสื่อการเรียนการสอนต่างๆ ของกลุ่มชาติพันธุ์ที่ภาษาและวัฒนธรรมอยู่ในภาวะวิกฤต เช่น หนังสือเล่มยักษ์ หนังสือสำหรับอ่าน นิทานพื้นบ้าน งานหัตถกรรม เป็นต้น



ในปี 2552 ศูนย์ฯ ได้ดำเนินกิจกรรมต่างๆ ที่เป็นประโยชน์ต่อสังคมดังตารางที่ 22

ตารางที่ 22 กิจกรรมของศูนย์ศึกษาและฟื้นฟูภาษาและวัฒนธรรมในภาวะวิกฤตในปี 2552

| วันที่        | โครงการ/กิจกรรม   | สถานที่                          |
|---------------|---|----------------------------------|
|               | 1. จัดประชุมปฏิบัติการด้านภาษาและวัฒนธรรมในภาวะวิกฤต  |                                  |
| 14-16 ต.ค.51  | 1.1 ประชุมเชิงปฏิบัติการจัดทำแผนการสอนและสื่อการเรียนการสอน กลุ่มผู้ศูกร โรงเรียนวังโพธิ์สว่างศิลป์ อำเภอเทพสถิต จังหวัดชัยภูมิ | จังหวัดชัยภูมิ                   |
| 17-18 ต.ค.51  | 1.2 ประชุมเชิงปฏิบัติการจัดทำแผนการสอนและสื่อการสอนกลุ่มไซ้ (ทะเว็ง)โรงเรียนบ้านหนองแวง อำเภอส่องดาว จังหวัดสกลนคร              | จังหวัดสกลนคร                    |
| 15-16 พ.ย.51  | 1.3 ประชุมเชิงปฏิบัติการ เรื่อง "การเขียนรายงานวิจัยเพื่อท้องถิ่น" ณ โรงเรียนภูมิไทยการ์เด็นท์ อำเภอเมือง จังหวัดแพร่           | จังหวัดแพร่                      |
| 20-30 พ.ย.51  | 1.4 ประชุมเชิงปฏิบัติการ เรื่อง "การฝึกเขียนระบบตัวเขียนภาษาเขมรถิ่นไทย"  | สถาบันวิจัยภาษาและวัฒนธรรมเอเชีย |
| 3-7 ธ.ค.51    | 1.5 ประชุมเชิงปฏิบัติการ เรื่อง "การถ่ายทอดองค์ความรู้และภูมิปัญญาเรื่องข้าว "กลุ่มละเวือะ อำเภอแม่สะเรียง จังหวัดแม่ฮ่องสอน    | จังหวัดแม่ฮ่องสอน                |
| 9-12 ม.ค.52   | 2. อบรมปฏิบัติการ เรื่อง การทำสื่อการเรียนการสอนสำหรับกลุ่มชาติพันธุ์(หนังสือเล่มเล็ก)  | สถาบันวิจัยภาษาและวัฒนธรรมเอเชีย |
| 4-7 มี.ค.52   | 3. อบรมปฏิบัติการ เรื่อง การทำสื่อการเรียนการสอนสำหรับกลุ่มชาติพันธุ์(หนังสือเล่มยักษ์)   | โรงเรียนโพธิ์ทอง จังหวัดสุรินทร์ |
| 6-8 มี.ค.52   | 4. อบรมปฏิบัติการ เรื่อง การทำแผนภาพตัวอักษร  | วัดดงเหนือ จังหวัดแพร่           |
| 16 มี.ค.52    | 5. อบรมปฏิบัติการ เรื่อง การตรวจสอบระบบตัวเขียนและการขีดเกลา เนื้อเรื่อง  | วัดดงเหนือ จังหวัดแพร่           |
| 23-25 มี.ค.52 | 6. อบรมปฏิบัติการ เรื่อง การทำสื่อการเรียนการสอน : หนังสือเล่มเล็ก ระดับ 2  | โรงแรมไดอิชิ จังหวัดสงขลา        |

| วันที่                  | โครงการ/กิจกรรม   | สถานที่   |
|-------------------------|---|---|
| 8-9 มี.ค.52             | 6.1 การประชุมปฏิบัติการ เรื่อง การประชุมตรวจสอบสื่อ<br>อนุบาล 1 และอนุบาล 2 โครงการวิจัยปฏิบัติการเรื่อง<br>“การจัดการเรียนการสอนแบบ ทวิภาษา” | จังหวัดปัตตานี  |
| 13 ม.ค.52               | 6.2 การประชุมปฏิบัติการ เรื่อง การประชุม<br>คณะกรรมการนิเทศก์ติดตามและประเมินผลการ<br>จัดการเรียนการสอนแบบทวิภาษา                             | โรงแรมซีเอส จังหวัด<br>ปัตตานี  |
| 14-16 ม.ค.52            | 6.3 การประชุมปฏิบัติการ เรื่อง การจัดทำแผนการจัด<br>ประสงการณ์สาระการเรียนรู้วิชาฟัง-พูดภาษาไทย<br>และตรวจสอบแผนการจัดประสบการณ์ฯ             | โรงแรมซีเอสจังหวัด<br>ปัตตานี   |
| 24-27 ม.ค.52            | 6 .4 การประชุมปฏิบัติการ เรื่อง ประชุมจัดทำแผนการ<br>จัดประสบการณ์ การเรียนรู้ระดับชั้นอนุบาล 2 ภาค<br>เรียนที่ 2                             | โรงแรมไดอิชิ จังหวัด<br>สงขลา   |
| 3-6 เม.ย.52             | 7. ประชุมปฏิบัติการเรื่อง “การพัฒนาแบบเรียนอ่าน-เขียน<br>เชื่อมโยงสู่ภาษาไทย”   | สถาบันวิจัยภาษาและ<br>วัฒนธรรมเอเชีย                                      |
| 18-20 เม.ย.52           | 8. ประชุมเครือข่ายงานวิจัยเพื่อท้องถิ่นภาคกลาง ตะวันตก<br>ตะวันออกระดับประเทศ จังหวัดระยอง  | โรงแรมโนโวเทล ริมเพ<br>อ่าเภอบ้านเพ จังหวัด<br>ระยอง                      |
| 21-22 เม.ย.52           | 9. เข้าร่วมประชุม เครือข่ายงานวิจัยเพื่อท้องถิ่นภาคกลาง<br>ตะวันตก ตะวันออก ภาคอีสาน  | เกาะช้าง จังหวัดตราด  |
| 28 เม.ย. 52             | 10. ประชุมร่วมกับคณะศึกษาศาสตร์ มหาวิทยาลัยเชียงใหม่  | ห้องประชุมสกว.ฝ่าย<br>วิจัยเพื่อท้องถิ่น                                  |
| 27 เม.ย. – 1 พ.ค.<br>52 | 11. จัด work shop หนังสือเล่มยักษ์กลุ่มละเวอะ ที่โรงแรมศิริ<br>นาถการ์เด็นท์ จังหวัดเชียงใหม่   | โรงแรมศิรินาถการ์เด็น<br>จังหวัดเชียงใหม่                                 |
| 28-31 พ.ค.52            | 12. จัดนิทรรศการโครงการทวิภาษา  | โรงแรมหาดใหญ่พารา<br>ไดส์ อำเภอหาดใหญ่<br>จังหวัดสงขลา                    |
| 7-8 มิ.ย.52             | 13. ประชุมระบบตัวเขียนและพัฒนาโครงการกลุ่มชมุ<br>จ.เชียงราย   | ห้องสัมมนาการ<br>สถาบันวิจัยภาษาและ<br>วัฒนธรรมเอเชีย<br>มหาวิทยาลัยมหิดล |

| วันที่        | โครงการ/กิจกรรม  | สถานที่  |
|---------------|--|--|
| 23-26 มิ.ย.52 | 14. จัดนิทรรศการของศูนย์ศึกษาและฟื้นฟูภาษาและวัฒนธรรมในภาวะวิกฤต                                     | กรีนเลค รีสอร์ท<br>จังหวัดเชียงใหม่                |
| 28-30 มิ.ย.52 | 15. ประชุม RC  | ชุมชนวัดตะปอนน้อย<br>อำเภอขลุง จังหวัด<br>จันทบุรี |
| 6 ก.ค.52      | 16. ประชุมระดมความคิดเห็นเพื่อเตรียมจัดทำโครงสร้างหลักสูตรท้องถิ่นกลุ่มสาระเพิ่มเติม “มลาญถิ่นศึกษา” | โรงแรมเซาท์เทิร์น<br>จังหวัดปัตตานี                |
| 11-12 ก.ค.52  | 17. ประชุมอบรมเทคนิคกลวิธีสอนระหว่างที่มีการสอนสำหรับครูชั้นอนุบาล ครั้งที่ 1                        | โรงแรมโสมิต อำเภอ<br>หาดใหญ่                       |
| 4-5 ส.ค.52    | 18. การประชุมปฏิบัติการ เรื่อง การจัดทำพจนานุกรมภาษาท้องถิ่นด้วยโปรแกรม                              | สถาบันวิจัยภาษาและ<br>วัฒนธรรมเอเชีย               |
| 14-17 ส.ค.52  | 19. ประชุมจัดทำแบบเรียนอ่านเขียนภาษาไทยเบื้องต้นสำหรับระดับประถมศึกษาปีที่ 1                         | โรงแรมเซาท์เทิร์น<br>จังหวัดปัตตานี                |
| 8 ส.ค.52      | 20. ศึกษาดูงานกลุ่มชมรมถิ่นไทย   | โรงเรียนบ้านโพธิ์ทอง<br>จังหวัดสุรินทร์            |
| 7 ก.ย.52      | 21. เวทีแลกเปลี่ยนความรู้ เรื่อง สถานะบุคคลตามกฎหมายไทย : กรณีชนเผ่า ชาวโก                           | ห้องณัฐ ภัทรประวัติ                                |

## 2.4 ด้านทำนุบำรุงศิลปวัฒนธรรม

สถาบันวิจัยภาษาและวัฒนธรรมเอเชีย มหาวิทยาลัยมหิดล มีภารกิจที่สำคัญตามยุทธศาสตร์ด้านหนึ่งคือ การทำนุบำรุงศิลปวัฒนธรรมทั้งภายในและภายนอกมหาวิทยาลัย เพื่อให้ให้นักเรียน นักศึกษา บุคลากร ตลอดจนชุมชนได้ตระหนักถึงคุณค่าในศิลปวัฒนธรรมของไทย สถาบันฯ ได้จัดกิจกรรมในวันสำคัญต่างๆ กิจกรรมที่เป็นผลมาจากการวิจัย การจัดเสวนา และการอบรมเชิงปฏิบัติการด้านวัฒนธรรม ตลอดจนกิจกรรมทางศิลปวัฒนธรรมที่หลากหลาย ในปีพ.ศ. 2552 สถาบันฯ ได้ดำเนินกิจกรรมวัฒนธรรมทั้งสิ้น 30 โครงการ ดังนี้



ตารางที่ 23 โครงการ/กิจกรรมงานทำนุบำรุงศิลปวัฒนธรรมของสถาบันฯ

| ชื่อโครงการ/กิจกรรม   | การดำเนินงาน<br>(จำนวนครั้ง) |
|---|------------------------------|
| <b>1. งานส่งเสริมศิลปวัฒนธรรม</b>   | <b>12</b>                    |
| <b>หมวดงานประเพณีและวันสำคัญ</b>  |                              |
| 1. โครงการหลักธรรมกับการดำเนินชีวิต   | 4                            |
| 2. กิจกรรมประเพณีวันสงกรานต์  | 1                            |
| 3. กิจกรรมวันสุนทรภู่   | 1                            |
| 4. กิจกรรมวันสำคัญทางศาสนาและถวายเทียนพรรษา                                   | 1                            |
| 5. กิจกรรมถวายพระพร 12 สิงหาคมหาราชินี  | 1                            |
| <b>หมวดงานจัดการอบรมและการประกวด</b>  |                              |
| 1. โครงการประกวดขับร้องเพลงกล่อมลูก 4 ภาค ประจำปี 2552                        | 1                            |
| <b>หมวดการแสดง</b>  |                              |
| 1. โครงการร้องรำทำเพลง ที่เรือนไทย มหาวิทยาลัยมหิดล                           | 3                            |
| <b>2.งานบริการเพื่อทำนุบำรุงศิลปวัฒนธรรม</b>                                  | <b>7</b>                     |
| <b>หมวดงานจัดการอบรม</b>  |                              |
| 1. โครงการค่ายวัฒนธรรมภาคฤดูร้อน รุ่นที่ 10                                   | 1                            |
| 2. โครงการรักษณ์ดนตรีไทย  | 1                            |
| 3. โครงการอบรมเชิงปฏิบัติการปี่ใน   | 1                            |
| 4. โครงการอบรมเชิงปฏิบัติการทำนองเสนาะ  | 1                            |
| 5. โครงการอบรมเกณฑ์มาตรฐานดนตรีไทย  | 1                            |
| 6. โครงการอบรมเชิงปฏิบัติการศิลปะการพูด                                       | 1                            |
| 7. โครงการอบรมเชิงปฏิบัติการการเพิ่มประสิทธิภาพและวัฒนธรรมในการทำงานขององค์กร | 1                            |
| <b>3. ศูนย์ข้อมูลวัฒนธรรมดนตรีไทยและเอเชียอาคเนย์</b>                         | <b>12</b>                    |
| <b>ศูนย์การเรียนรู้ของสถาบันฯ</b>   |                              |
| 1. งานค้นคว้า รวบรวมจัดเก็บข้อมูลวัฒนธรรมดนตรีไทย                             | 1                            |
| 2. งานผลิตสื่อด้านวัฒนธรรมดนตรีไทย  | 1                            |
| 3. โครงการส่งเสริมศูนย์การเรียนรู้  | 1                            |

| ชื่อโครงการ/กิจกรรม                                       | การดำเนินงาน<br>(จำนวนครั้ง) |
|---|------------------------------|
| <b>งานนิทรรศการและบริการวิชาการ</b>                       |                              |
| 1. โครงการนิทรรศการหมุนเวียนดนตรีไทย                      | 1                            |
| 2. โครงการเสวนาดนตรีไทยและเอเชียอาคเนย์                   | 3                            |
| 3. โครงการไหว้ครูดนตรีไทย ครั้งที่ 10                     | 1                            |
| 4. โครงการสังคีตศาลายา                                    | 1                            |
| <b>พิพิธภัณฑ์มานุษยวิทยาวัฒนธรรม</b>                      |                              |
| 1. ศูนย์การเรียนรู้พิพิธภัณฑ์มานุษยวิทยาวัฒนธรรมของสถาบัน | 1                            |
| 2. โครงการส่งเสริมศูนย์การเรียนรู้                        | 1                            |
| 3. โครงการท่องเที่ยววัฒนธรรม                              | 1                            |

## 2.5 ด้านการบริหารจัดการ

การดำเนินงานด้านการบริหาร สถาบันฯ มีสำนักงานผู้อำนวยการ เป็นหน่วยงานสนับสนุนภารกิจด้านการวิจัย การเรียนการสอน การบริการวิชาการ การทำนุบำรุงศิลปวัฒนธรรม และงานด้านต่างๆ ของสถาบันฯ ให้ดำเนินงานอย่างมีประสิทธิภาพ นอกเหนือจากงานบริหารงานวิจัย งานบริการการศึกษาที่ได้กล่าวไปแล้วในตอนต้น สถาบันฯ ยังมีการบริหารงานด้านอื่นๆ ที่สำคัญดังนี้

### 2.5.1 งานวิเทศสัมพันธ์

สถาบันฯ ได้จัดทำข้อตกลงความร่วมมือ (MOU) กับองค์กรต่างๆ ทั้งในและต่างประเทศ และดำเนินกิจกรรมต่างๆ ร่วมกัน เช่น

1. ทำข้อตกลงความร่วมมือกับมหาวิทยาลัยชนชาติ เมืองคุนหมิง ประเทศสาธารณรัฐประชาชนจีน ในปีงบประมาณ 2552 มีนักศึกษาจีนจำนวน 3 คน มาศึกษาในหลักสูตรวัฒนธรรมและการพัฒนา

2. ทำความร่วมมือทางวิชาการกับ SIL International และ Center for Research in Computational Linguistics เพื่อเตรียมจัดประชุม The 4<sup>th</sup> International Conference on Austroasiatic Linguistics – ICAAL4 และร่วมมือกับสถาบันโภชนาการ โครงการพัฒนาองค์ความรู้ และศึกษานโยบายการจัดการทรัพยากรชีวภาพในประเทศไทย (BRT) ธนาคารเพื่อการเกษตรและสหกรณ์การเกษตร และ Centre for Indigenous Peoples' Nutrition and Environment (CINE), McGill University, Montreal ประเทศแคนาดา จัดการประชุมวิชาการนานาชาติ Post.ICN 2009 Congress Seminar "Culture, Environment and Agriculture for Food and Nutrition Security of Indigenous Peoples"

3. ทำความร่วมมือกับภาคเอกชนบริษัทยูนิฟิวด์ พลัสจำกัด มอบทุนการศึกษาแก่นักศึกษาจีน มาศึกษาต่อปริญญาโท จำนวน 3 คน และอาจารย์ชาวจีนมาฝึกอบรมวิธีการสอนภาษาไทย จำนวน 4 ทุน

4. ทำความร่วมมือทางวิชาการกับสถาบันการศึกษาและองค์กรต่างๆ ภายในประเทศผ่าน โครงการวิจัยและกิจกรรมบริการวิชาการ เช่น ความร่วมมือกับสถาบันวิจัยหรือศูนย์ จังหวัดลำพูน สถาบันวิจัยศิลปวัฒนธรรมอีสาน มหาวิทยาลัยมหาสารคาม คณะศิลปศาสตร์ มหาวิทยาลัย อุบลราชธานี สถาบันทักษิณคดีศึกษา มหาวิทยาลัยทักษิณ ร่วมกันศึกษาวิจัยและจัดเวทีประชาคม เกี่ยวกับเอกลักษณ์ของชาติขึ้นทั่วไปประเทศ

5. ทำความร่วมมือกับสกว. และโรงเรียนต่างๆ ในภูมิภาคตะวันตกในการส่งเสริม สนับสนุนให้ เยาวชนได้ศึกษาวิจัยประวัติศาสตร์ท้องถิ่นผ่านโครงการยุววิจัยประวัติศาสตร์ท้องถิ่น

6. ทำความร่วมมือกับสกว. และสถาบันการศึกษาต่างๆ ใน 3 จังหวัดชายแดนภาคใต้การ ศึกษาวิจัยภาษาและวัฒนธรรมในภาวะวิกฤต

### 2.5.2 การพัฒนาบุคลากร

สถาบันวิจัยภาษาและวัฒนธรรมเอเชีย ส่งเสริมสนับสนุนการพัฒนาบุคลากรเพื่อเพิ่มพูน ความรู้ความสามารถ ทักษะ ประสบการณ์ต่างๆ ทั้งในประเทศและต่างประเทศ ซึ่งในปีงบประมาณ 2552 บุคลากรได้รับการพัฒนาความรู้ จำนวน 329 ครั้ง แยกเป็นภายในประเทศ 284 ครั้ง และ ต่างประเทศ 45 ครั้ง

ตารางที่ 24 การพัฒนาศักยภาพของบุคลากร ภายในประเทศ

| ประเภท             | จำนวนครั้ง |          |             | รวม |
|--------------------|------------|----------|-------------|-----|
|                    | อาจารย์    | นักวิจัย | สายสนับสนุน |     |
| การเพิ่มพูนความรู้ | 159        | 21       | 104         | 284 |

ตารางที่ 25 การพัฒนาศักยภาพของบุคลากร ณ ต่างประเทศ

| ประเภท                 | จำนวนครั้ง |          |             | รวม       |
|------------------------|------------|----------|-------------|-----------|
|                        | อาจารย์    | นักวิจัย | สายสนับสนุน |           |
| ไปราชการ               | 15         | 2        | 1           | 18        |
| นำเสนอบทความทางวิชาการ | 25         | 2        | -           | 27        |
| <b>รวม</b>             | <b>40</b>  | <b>4</b> | <b>1</b>    | <b>45</b> |

### 2.5.3 งานพัฒนาคุณภาพ

สถาบันวิจัยภาษาและวัฒนธรรมเอเซีย ได้จัดทำแผนพัฒนาสถาบันฯ กำหนดแนวทางการดำเนินงานเกี่ยวกับการประกันคุณภาพการศึกษา จัดทำรายงานการศึกษาตนเองการตรวจสอบติดตามผลการเผยแพร่ระบบประกันคุณภาพการศึกษาให้กับบุคลากรในสถาบันฯ ตลอดจนเตรียมการเพื่อรับการประเมินคุณภาพการจัดการศึกษา เพื่อสนับสนุนการปฏิบัติภารกิจหลักของสถาบันฯ ให้มีประสิทธิภาพและประสิทธิผลมากยิ่งขึ้น อันจะเป็นปัจจัยสำคัญที่จะนำไปสู่ความเป็นสถาบันวิจัยภาษา ชี้นำต่อไปกิจกรรมเพื่อพัฒนาคุณภาพประกอบด้วย

- 1) จัดศึกษาดูงาน เรื่อง วัฒนธรรมองค์กร โดยคณะผู้บริหารสถาบันฯ และคณะกรรมการบริหารสถาบันฯ ณ คณะแพทยศาสตร์ศิริราชพยาบาล เมื่อวันที่ 22 ธันวาคม 2551
- 2) จัดบรรยาย เรื่อง “การพัฒนากระบวนการเพื่อความเป็นเลิศขององค์กร” โดย อาจารย์ สมเกียรติ วสุวิญญกุล ผู้ช่วยอธิการบดีฝ่ายทรัพยากรบุคคลและพัฒนาคุณภาพ เมื่อวันที่ 6 มกราคม 2552
- 3) จัดบรรยายเรื่อง “การทำ Performance Agreement (PA)” โดย ศาสตราจารย์ประสิทธิ์ วัฒนาภา รองอธิการบดีฝ่ายทรัพยากรบุคคลและพัฒนาคุณภาพ เมื่อวันที่ 2 กุมภาพันธ์ 2552
- 4) กิจกรรมวันเอาใจใส่งานครั้งที่ 1 วันที่ 14 กุมภาพันธ์ 2552
- 5) จัดประชุมเชิงปฏิบัติการ เรื่อง “การปรับปรุงแผนยุทธศาสตร์” โดย อาจารย์ ดร.รัฐธนาดิเรก เมื่อวันที่ 23 - 24 กุมภาพันธ์ 2552
- 6) กิจกรรมวันเอาใจใส่งานครั้งที่ 2 วันที่ 18 มีนาคม 2552
- 7) กิจกรรมวันเอาใจใส่งานครั้งที่ 3 วันที่ 29 เมษายน 2552
- 8) กิจกรรมวันเอาใจใส่งานครั้งที่ 4 วันที่ 17 มิถุนายน 2552
- 9) บรรยาย เรื่อง “Transformative Learning” โดย ศาสตราจารย์ประสิทธิ์ วัฒนาภา รองอธิการบดีฝ่ายทรัพยากรบุคคลและพัฒนาคุณภาพ เมื่อวันที่ 16 กรกฎาคม 2552
- 10) กิจกรรมวันเอาใจใส่งานครั้งที่ 5 วันที่ 23 กันยายน 2552
- 11) จัดบอร์ดงานพัฒนาคุณภาพ ในการประชาสัมพันธ์ และให้ความรู้ต่างๆ เกี่ยวกับการพัฒนาคุณภาพงาน

นอกจากนี้ สถาบันฯ ได้ส่งบุคลากรเข้าร่วมประชุม / สัมมนา / อบรม ในงานด้านพัฒนาคุณภาพตามที่สำนักพัฒนาคุณภาพจัดขึ้นเป็นระยะๆ เพื่อนำกลับมาปรับปรุงระบบงานคุณภาพของสถาบันฯ ต่อไป

### 2.5.4 งานสวัสดิการ

สถาบันฯ เล็งเห็นความสำคัญในการจัดสวัสดิการให้กับบุคลากรตลอดมา ด้วยตระหนักว่าสวัสดิการเป็นสิ่งจูงใจให้ผู้ปฏิบัติงานมีขวัญและกำลังใจในการปฏิบัติงานได้อย่างเต็มที่ จึงได้จัด

สวัสดิการเพิ่มเติมนอกเหนือจากสวัสดิการตามที่ราชการกำหนด โดยมีคณะกรรมการสวัสดิการสถาบันฯ เป็นผู้ดูแลรับผิดชอบ อาทิ การร่วมทำบุญในพิธีสวดพระอภิธรรมศพ การช่วยเหลือเมื่อเกิดอุบัติเหตุต่างๆ การเยี่ยมไข้ผู้ป่วย การตรวจสุขภาพร่างกายประจำปี การทัศนศึกษาประจำปี การให้ทุนกู้ยืมประเภทต่างๆ และการจัดตั้งร้านค้าสวัสดิการ เป็นต้น

ผลการดำเนินงานที่สำคัญของงานสวัสดิการ ในรอบปีงบประมาณ 2552 มีดังนี้

1. การสัมมนาบุคลากร เพื่อให้บุคลากรได้เพิ่มพูนความรู้และแลกเปลี่ยนความคิดเห็น ได้สร้างปฏิสัมพันธ์และร่วมกันทำกิจกรรมระหว่างกัน เพื่อสร้างขวัญ กำลังใจ ความรักสามัคคี และเกิดจิตสำนึกรักองค์กรด้วย
2. การตรวจสุขภาพบุคลากรประจำปี โดยสถาบันฯ ให้ความช่วยเหลืองบประมาณบางส่วนตามสิทธิที่บุคลากรพึงจะได้รับ
3. การสื่อสารสารระนำรู้และเป็นประโยชน์แก่บุคลากรผ่านช่องทางการสื่อสารรูปแบบต่างๆ เช่น การจัดบอร์ด Desktop Online เป็นต้น
4. มีการจัดรถสวัสดิการรับ-ส่งบุคลากร ระหว่างคณะเภสัชศาสตร์ และสถาบันวิจัยภาษาและวัฒนธรรมเอเซีย
5. มีระบบการตรวจรักษาความปลอดภัยแก่ผู้เข้า-ออกอาคาร มีเจ้าหน้าที่รักษาความปลอดภัยตลอดระยะเวลา 24 ชั่วโมง และมีคณะกรรมการรักษาความปลอดภัยและเฝ้าระวังสถานการณ์ของสถาบันฯ ดูแลกำหนดแนวทางการรักษาความปลอดภัย นอกจากนี้ ยังเริ่มมีการจัดทำบัตรแสดงตนสำหรับบุคลากรในการเข้า-ออกสถาบันฯ เพื่อให้เกิดระบบความปลอดภัยที่มีประสิทธิภาพมากยิ่งขึ้น

#### 2.5.5 งานอาคารสถานที่ ซ่อมบำรุง รักษาความปลอดภัย และยานพาหนะ

สถาบันฯ ดำเนินการด้านการใช้อาคารสถานที่ และยานพาหนะ การจัดการระบบต่างๆ ภายในบริเวณอาคาร รวมทั้งสถานที่จอดรถ ระบบรักษาความปลอดภัยด้านทรัพย์สินของราชการ และการตรวจสอบเข้า-ออก ของบุคลากรภายนอกที่มาติดต่อสถาบันฯ ปรับปรุงพื้นที่ภูมิทัศน์แวดล้อมภายในและภายนอกสถาบันฯ นอกจากนี้ยังดูแลพื้นที่ประโยชน์ใช้อาคารสถาบันวิจัยภาษาและวัฒนธรรมสยามบรมราชกุมารี อาคารเรือนไทย และอื่นๆ เช่น ห้องประชุมอเนกประสงค์ ห้องประชุมสัมมนา ห้องบรรยายสำหรับการเรียนการสอน การบริการวิชาการ ห้องวิจัย ห้องปฏิบัติการด้านภาษา ห้องปฏิบัติงาน เพื่อให้บริการบุคลากรที่มาใช้บริการทั้งภายในและภายนอกสถาบันฯ ดังนี้

#### การใช้ห้องประชุมอเนกประสงค์ และอาคารเรือนไทย

ในปีงบประมาณ 2552 มีผู้มารับบริการใช้ห้องประชุมอเนกประสงค์ และอาคารเรือนไทย จำนวนทั้งสิ้น 63 ครั้ง จำแนกเป็น ห้องประชุมอเนกประสงค์ จำนวน 23 ครั้ง และอาคารเรือนไทย จำนวน 40 ครั้ง รายละเอียดในตารางที่ 26

ตารางที่ 26 การใช้ห้องประชุมอเนกประสงค์

| ครั้ง | วัน/เดือน/ปี ที่ใช้ | ห้อง           | งาน   | ผู้ขอใช้                           |
|-------|---------------------|----------------|---|------------------------------------|
| 1     | 8-9 พ.ย. 51         | อเนกประสงค์    | ค่ายยุวชนสาธารณสุข  | คณะสาธารณสุขศาสตร์                 |
| 2     | 15 พ.ย. 51          | 327-329        | จัดสอบสัมภาษณ์นักเรียน  | โครงการเตรียมวิทยาลัยนานาชาติ      |
| 3     | 3 ธ.ค. 51           | อเนกประสงค์    | โครงการ “สื่อพื้นบ้านเพื่อสุขภาวะเยาวชน”  | สถาบันวิจัยภาษา                    |
| 4     | 12 ธ.ค. 51          | อเนกประสงค์    | โครงการพัฒนาอาจารย์ใหม่ ปี 2551   | กองการเจ้าหน้าที่มหาวิทยาลัยมหิดล  |
| 5     | 12 ม.ค. 52          | อเนกประสงค์    | โครงการสัมมนาเพื่อพัฒนาเครือข่ายการบริหารทรัพยากรบุคคล ครั้งที่ 1/2552              | กองการเจ้าหน้าที่มหาวิทยาลัยมหิดล  |
| 6     | 16 ม.ค. 52          | อเนกประสงค์    | อบรม “จริยธรรมการวิจัยในคน”   | บัณฑิตวิทยาลัย มหาวิทยาลัยมหิดล    |
| 7     | 22,25 ม.ค. 52       | ลานหน้าสถาบันฯ | จัดกิจกรรมค่ายเยาวชนสู่รั้วมหาวิทยาลัย ครั้งที่ 16                                  | สโมสรนักศึกษา มหาวิทยาลัยมหิดล     |
| 8     | 29 ม.ค. 52          | 327-329        | ไต่วาที่ภาษาอังกฤษ ระดับอุดมศึกษา โครงการ นิทรรศการสานสัมพันธ์สายใยไทย-สหรัฐอเมริกา | วิทยาลัยนานาชาติ                   |
| 9     | 19 ก.พ. 52          | 515            | ระดมความคิดเห็นเพื่อกำหนดทิศทางการแก้ไขปัญหายะในภาพรวมของมหาวิทยาลัย                | ศูนย์ศาลายา มหาวิทยาลัยมหิดล       |
| 10    | 27 ก.พ. 52          | อเนกประสงค์    | โครงการครู-ศิษย์เอกอังกฤษพบกัน ครั้งที่ 5   | คณะศิลปศาสตร์ มหาวิทยาลัยมหิดล     |
| 11    | 16 มี.ค. 52         | อเนกประสงค์    | โครงการพัฒนาคุณภาพงานและสร้างโอกาสความก้าวหน้าในสายอาชีพ                            | กองการเจ้าหน้าที่ มหาวิทยาลัยมหิดล |
| 12    | 29 มี.ค. 52         | อเนกประสงค์    | ทดสอบความรู้ภาษาอังกฤษ  | บัณฑิตวิทยาลัย มหาวิทยาลัยมหิดล    |

| ครั้ง | วัน/เดือน/ปี ที่ใช้      | ห้อง                  | งาน   | ผู้ขอใช้   |
|-------|--------------------------|-----------------------|---|--|
| 13    | 30 มี.ค.-12 มิ.ย.<br>52  | 327-332               | เช่าห้องเรียนระยะสั้น                                 | โครงการเตรียม<br>วิทยาลัยนานาชาติ                  |
| 14    | 10 เม.ย. 52              | 515                   | ประชุมการจัดตั้ง สหกรณ์บริการ<br>ชุมชน รัฐประชา จำกัด | บริษัท รัฐประชา จำกัด                              |
| 15    | 24 พ.ค. 52               | 515                   | ประชุมใหญ่สามัญ ครั้งที่ 1                            | สหกรณ์บริการชุมชนรัฐ<br>ประชา จำกัด                |
| 16    | มิ.ย. 2552 - มี.ค.<br>53 | 220,223,224           | จัดการเรียนการสอน                                     | โครงการหมวดวิชา<br>ศึกษาทั่วไป<br>มหาวิทยาลัยมหิดล |
| 17    | 6 มิ.ย. 52               | 327-330               | เช่าห้องเรียนแบบชั่วคราวสำหรับ<br>การสอบสัมภาษณ์      | โครงการเตรียม<br>วิทยาลัยนานาชาติ                  |
| 18    | 29 มิ.ย.-4 ก.ย. 52       | 327-329               | เช่าห้องเรียนแบบ ระยะสั้น                             | โครงการเตรียม<br>วิทยาลัยนานาชาติ                  |
| 19    | 22 ส.ค. 52               | 327-330               | เช่าห้องเรียนแบบชั่วคราวสำหรับ<br>การสอบสัมภาษณ์      | โครงการเตรียม<br>วิทยาลัยนานาชาติ                  |
| 20    | 24 ส.ค. 52               | ประชุม<br>อเนกประสงค์ | โครงการบรรยายทางศิลปะ<br>ศาสตร์ “พินิจพิทยา”          | คณะศิลปศาสตร์<br>มหาวิทยาลัยมหิดล                  |
| 21    | 3,10,17,24 ก.ย.<br>52    | 515                   | จัดกิจกรรมไต้วาทิ                                     | ชมรมวาทศิลป์<br>มหาวิทยาลัยมหิดล                   |
| 22    | 21 ก.ย. - 27 พ.ย.<br>52  | 327-329               | เช่าห้องเรียนแบบระยะสั้น                              | โครงการเตรียม<br>วิทยาลัยนานาชาติ                  |
| 23    | 25 ก.ย. 52               | LC 220,223,224        | จัดสอบปลายภาค ปีการศึกษาที่<br>1/2552                 | คณะศิลปศาสตร์<br>มหาวิทยาลัยมหิดล                  |



ตารางที่ 27 การใช้อาคารเรือนไทย (ระเบียบ คณะเกษม)

| ครั้ง | วัน/เดือน/ปี<br>ที่ใช้ | ห้อง   | งาน   | ผู้ขอใช้                          |
|-------|------------------------|--|---|-----------------------------------|
| 1     | 2 ต.ค. 51              | อาคารเรือนไทย                                    | ถ่ายรูป                                     | น.ส.กนกวรรณ ยิบพิกุล              |
| 2     | 5 ต.ค. 51              | ห้องสุวรรณภูมิ<br>อาคารเรือนไทย                  | พิธีมงคลสมรส                                | รต.พนา โพธิ์เงิน                  |
| 3     | 18 พ.ย. 51             | อาคารเรือนไทย                                    | เรียนดนตรีไทย                               | น.ส.อำไพ หนูเล็ก                  |
| 4     | 19 พ.ย. 51             | อาคารเรือนไทย                                    | ร้องรำทำเพลง                                | น.ส.อำไพ หนูเล็ก                  |
| 5     | 1 พ.ย. 51              | ห้องสุวรรณภูมิ<br>อาคารเรือนไทย                  | พิธีมงคลสมรส                                | นายโชติปกรณ์<br>เหลียงเกรียงไกร   |
| 6     | 7 ธ.ค. 51              | ห้องสุวรรณภูมิ<br>อาคารเรือนไทย                  | พิธีมงคลสมรส                                | นายอินตน์ แสงคุณะคุปต์            |
| 7     | 4 ม.ค. 52              | ห้องสุวรรณภูมิ<br>อาคารเรือนไทย                  | พิธีมงคลสมรส                                | รต.พนา โพธิ์เงิน                  |
| 8     | 13 ม.ค. 52             | อาคารเรือนไทย                                    | บันทึกภาพและข้อมูลเพื่อการ<br>ประชาสัมพันธ์ | นิตยสาร LIFE AND HOME             |
| 9     | 20 ม.ค. 52             | อาคารเรือนไทย                                    | ถ่ายรูป                                     | นายพงษ์ศักดิ์ จันทร์พงษ์          |
| 10    | 21 ม.ค. 52             | อาคารเรือนไทย                                    | ร้องรำทำเพลงที่เรือนไทย                     | น.ส.อำไพ หนูเล็ก                  |
| 11    | 24 ม.ค. 52             | ห้องสุวรรณภูมิ<br>ห้องไทยสังคีต<br>อาคารเรือนไทย | พิธีมงคลสมรส                                | นายวิพัฒนา พรหมสิริ               |
| 12    | 6 ก.พ. 52              | อาคารเรือนไทย                                    | โครงการเล่าขานตำนานศาลา<br>ครั้งที่ 3       | คณะศิลปศาสตร์                     |
| 13    | 11 ก.พ. 52             | อาคารเรือนไทย                                    | จัดเวทีสานเสวนา                             | ศูนย์ศึกษาและพัฒนาสันติวิธี       |
| 14    | 27 ก.พ. 52             | อาคารเรือนไทย                                    | พิธีมงคลสมรส                                | นายพรหมสิทธิ์ แคล้อย              |
| 15    | 27 ก.พ. 52             | ศาลาท่าน้ำ<br>อาคารเรือนไทย                      | การเรียนการสอน                              | น.ส.พชุ คูศรีพิทักษ์              |
| 16    | 4 มี.ค. 52             | อาคารเรือนไทย                                    | ถ่ายทำภาพยนตร์โฆษณา                         | บริษัท หับให้หิ้น บางกอก<br>จำกัด |
| 17    | 8 มี.ค. 52             | อาคารเรือนไทย                                    | พิธีมงคลสมรส                                | น.ส.ชนิษฐา บุญญาพงษ์พันธ์         |
| 18    | 9 มี.ค. 52             | อาคารเรือนไทย                                    | พิธีมงคลสมรส                                | นายปราศรัย เพ็งปรีชา              |



| ครั้ง | วัน/เดือน/ปี<br>ที่ใช้ | ห้อง                             | งาน   | ผู้ขอใช้                          |
|-------|------------------------|----------------------------------|---|-----------------------------------|
| 19    | 11 มี.ค. 52            | อาคารเรียนไทย                    | พิธีมงคลสมรส  | น.ส.เพียงมณี สถาปิตานนท์          |
| 20    | 8 เม.ย. 52             | อาคารเรียนไทย                    | ถ่ายรูป   | นายชนาตรี บรรเจิดเชิดชู           |
| 21    | 25 เม.ย. 52            | อาคารเรียนไทย                    | พิธีมงคลสมรส  | นายภิรมย์ พุ่มพวง                 |
| 22    | 2 พ.ค. 52              | ห้องสุวรรณภูมิ<br>อาคารเรียนไทย  | พิธีมงคลสมรส  | รต.พนา โพธิ์เงิน                  |
| 23    | 3 พ.ค. 52              | อาคารเรียนไทย                    | พิธีมงคลสมรส  | น.ส.ชนกพร พัวพัฒน์กุล             |
| 24    | 7 พ.ค. 52              | อาคารเรียนไทย                    | ถ่ายรูป   | นายเทิดศักดิ์<br>เกียรติบุญญาฤทธิ |
| 25    | 31 พ.ค. 52             | อาคารเรียนไทย                    | พิธีมงคลสมรส  | นางลลิตา จุลภิกข                  |
| 26    | 9 มิ.ย.-27<br>ส.ค. 52  | อาคารเรียนไทย                    | อบรมโครงการรักดนตรีไทย<br>ครั้งที่ 7                    | น.ส.อำไพ หนูเล็ก                  |
| 27    | 26 มิ.ย. 52            | อาคารเรียนไทย                    | ถ่ายรูปแต่งงาน  | น.ส.พัชรารวรรณ ขุนทอง             |
| 28    | 3 ก.ค. 52              | ใต้ถุน ชั้นล่าง<br>อาคารเรียนไทย | งานแสดงความยินดีแก่ผู้สำเร็จ<br>การศึกษา ประจำปี 2551   | น.ส.นงนุช พงษ์ไพโร                |
| 29    | 5 ก.ค. 51              | อาคารเรียนไทย                    | พิธีมงคลสมรส  | น.ส.บุญยวีร์ พงษ์พิศ              |
| 30    | 13-15 ก.ค.<br>52       | ห้องสุวรรณภูมิ<br>อาคารเรียนไทย  | อบรมเชิงปฏิบัติการปีในสายครู<br>เทียบ คงลายทอง          | น.ส.อำไพ หนูเล็ก                  |
| 31    | 18 ก.ค. 52             | อาคารเรียนไทย                    | โครงการส่งเสริมศูนย์การเรียนรู้<br>และห้องเทียบ         | น.ส.อำไพ หนูเล็ก                  |
| 32    | 22 ก.ค. 52             | ใต้ถุน ชานเรือน<br>อาคารเรียนไทย | ปฏิบัติธรรมของนักศึกษาชมรม<br>พุทธศาสนา                 | ผศ.เอี่ยม ทองดี                   |
| 33    | 1 ส.ค. 52              | อาคารเรียนไทย                    | พิธีมงคลสมรส  | นายวาทิต พูนมนิช                  |
| 34    | 2 ส.ค. 52              | อาคารเรียนไทย                    | พิธีมงคลสมรส  | นายเกศว มีสวัสดิ์                 |
| 35    | 11 ส.ค. 52             | อาคารเรียนไทย                    | บรรยายธรรม เรื่อง “ธรรมะกับ<br>การใช้ชีวิตเชิงบวก”      | น.ส.อำไพ หนูเล็ก                  |
| 36    | 21-22 ส.ค.<br>52       | อาคารเรียนไทย                    | อบรมเชิงปฏิบัติการทำนองเสนาะ<br>สุนทรีย์แห่งวรรณกรรมไทย | น.ส.อำไพ หนูเล็ก                  |
| 37    | 25 ส.ค. 52             | อาคารเรียนไทย                    | ประชุมกลุ่มวิจัยสังคมวัฒนธรรม                           | นายธีระพงษ์ บุญรักษา              |
| 38    | 9 ก.ย. 52              | อาคารเรียนไทย                    | เสวนาวิชาการ  | น.ส.อำไพ หนูเล็ก                  |
| 39    | 10 ก.ย. 52             | อาคารเรียนไทย                    | อบรมทำนองเสนาะ  | น.ส.อำไพ หนูเล็ก                  |

## รายงานประจำปี 2552

สถาบันวิจัยภาษาและวัฒนธรรมเอเซีย มหาวิทยาลัยมหิดล

จัดทำโดย

งานนโยบายและแผน และงานพัฒนาคุณภาพ

ที่อยู่

สถาบันวิจัยภาษาและวัฒนธรรมเอเซีย มหาวิทยาลัยมหิดล  
ตำบลศาลายา อำเภอพุทธมณฑล จังหวัดนครปฐม 73170  
โทร.0-2800-2308-14 ต่อ 3210 โทรสาร 0-2800-2332  
<http://www.lc.mahidol.ac.th>

จำนวนพิมพ์

500 เล่ม

วันเดือนปีที่พิมพ์

มิถุนายน 2553

จัดรูปเล่มและออกแบบปก

นางสาวกานดา ยากี่