

**แนวทางสำหรับการจัดทำแบบบันทึกแผนการปฏิบัติงานบุคลากรสายวิชาการ
สถาบันวิจัยภาษาและวัฒนธรรมเอเซีย มหาวิทยาลัยมหิดล
1 กรกฎาคม 2564 – 30 มิถุนายน 2565**

1. องค์ประกอบในการประเมิน ประกอบด้วย 2 ส่วน เต็ม 100 คะแนน ดังนี้

องค์ประกอบ	คะแนน
1.1 การประเมินผลการปฏิบัติงาน (Performance)	80
1.2 การประเมินสมรรถนะ (Competency) เป็นการประเมินศักยภาพ คุณลักษณะ ทักษะ และ/หรือพฤติกรรมในการทำงานตามรายการที่มหาวิทยาลัยกำหนดไว้	20

2. แนวทางการจัดทำข้อตกลงการปฏิบัติงาน (Performance Agreement)

ให้ผู้ปฏิบัติงานสายวิชาการจัดทำข้อตกลงการปฏิบัติงานโดยมีองค์ประกอบของภาระงานและสัดส่วนตามแนวทาง ดังนี้

กำหนดสัดส่วนการปฏิบัติงานส่วนบุคคล (Performance) 5 ด้าน รวมเป็นร้อยละ 100 ของการทำงานทั้งหมดในรอบการประเมิน (คิดเป็นคะแนนประเมินผลการปฏิบัติงาน 80 คะแนน¹) ได้แก่

Performance	ร้อยละการปฏิบัติงาน ² (Tentative)
งานวิจัย/ผลงานวิจัย	50 - 70
งานจัดการเรียน/การสอน	10 - 30
งานบริการวิชาการ	10 - 30
งานพัฒนาตามยุทธศาสตร์ (Flagship)	5 - 15
งานด้านบริหาร และ/หรือการมีส่วนร่วมในภารกิจต่าง ๆ ของสถาบันฯ (ที่ไม่ใช่ภาระงานประจำ)	5 - 15

หมายเหตุ : ผู้ขอรับการประเมินสามารถเลือกสัดส่วนการปฏิบัติงานที่เหมาะสมกับตนเองได้ตามความเหมาะสมในช่วงที่กำหนด

3. รายละเอียดค่าคะแนนในด้านต่าง ๆ ดังต่อไปนี้

ค่าร้อยละ/คะแนนที่บุคลากรทำได้เกินช่วงคะแนนในบางหมวด จะมีการใช้ Multi-Platform เช่น ตามโครงการ RILCA R&D Sandbox ที่มีระบบ reward ในรูปแบบต่างๆ และการสร้าง recognition และแรงจูงใจ โปรดยกตัวอย่าง เช่น ในหมวดงานวิจัย/ผลงานวิจัยช่องรายละเอียดหัวข้อ 1.1 – 1.3 /หัวข้อ 1.8 ในช่องรายละเอียดที่มีสัญลักษณ์ *** ส่วนในหมวดอื่นๆ มีระบบการให้รางวัลในรูปแบบต่างๆ และการสร้าง recognition และแรงจูงใจ (ซึ่งรูปแบบระบบ Reward ในโครงการนี้ทั้งหมด อยู่ระหว่างการจัดทำโครงการ Action plan)

*หมายเหตุ ผลงานในหมวดนี้นับเฉพาะผลงานที่ใส่สังกัดเป็น ชื่อสถาบันและมหาวิทยาลัยตามรูปแบบที่มหาวิทยาลัยกำหนดเท่านั้น

¹ ร้อยละการปฏิบัติงาน $\times 0.8 =$ คะแนนประเมินฯ

² ช่วงร้อยละการปฏิบัติงานในแต่ละด้านยังคงเป็นตัวเลข Tentative ที่รอความเห็นจากประชาคม

1) งานวิจัย/ ผลงานวิจัย

แผนงาน/ผลการปฏิบัติงาน	รายละเอียด	ร้อยละ
<p>1.1) บทความวิจัย/วิชาการระดับนานาชาติ ตีพิมพ์ในวารสารที่อยู่บนฐานข้อมูลสากล Scopus ระดับ Q1 (สืบค้นจากฐานข้อมูล Scimago เท่านั้น)</p> <ul style="list-style-type: none"> - ผลงานเก็บได้อีก 1 ปี - ได้รับการตอบรับจากบรรณาธิการ/ได้รับการ ตีพิมพ์แล้ว <p>(เป็นไปตามนิยามที่ ก.พ.อ. ปี พ.ศ.2563 กำหนด)</p>	<p>ผู้เขียนชื่อแรก/ผู้เขียนที่เป็น Corresponding Author</p>	<p>50</p>
	<p>Co-author</p>	<p>20</p>
	<p>- การตีพิมพ์บทความบนฐานข้อมูล Scopus ใน Q1 และ Q2 ในฐานะ first author/corresponding author มากกว่า 1 บทความขึ้นไป/ปี และอย่างน้อยหนึ่ง บทความต้องเป็น first author</p> <p>ใช้ Multi-Platformโครงการ RILCA R&D Sandbox ที่มี ระบบ reward และอื่นๆในการสร้าง recognition และ แรงจูงใจในการทำงานเพิ่มเติม</p> <p>- การตีพิมพ์บทความบนฐานข้อมูล Scopus Q 1, 2, 3,4 ครั้งแรก ในฐานะ first author/corresponding author ใช้ Multi-Platform ตามโครงการ RILCA R&D Sandbox ที่มีระบบ reward และอื่นๆในการสร้าง recognition และ แรงจูงใจในการทำงานเพิ่มเติม</p>	
<p>1.2) บทความวิจัย/วิชาการระดับนานาชาติ ตีพิมพ์ในวารสารที่อยู่บนฐานข้อมูลสากล ระดับ Q2 (สืบค้นจากฐานข้อมูล Scimago เท่านั้น)</p> <ul style="list-style-type: none"> - ผลงานเก็บได้อีก 1 ปี - ได้รับการตอบรับจากบรรณาธิการ/ได้รับการ ตีพิมพ์แล้ว <p>(เป็นไปตามนิยามที่ ก.พ.อ. ปี พ.ศ.2563 กำหนด)</p>	<p>ผู้เขียนชื่อแรก/ผู้เขียนที่เป็น Corresponding Author</p>	<p>40</p>
	<p>Co-author</p>	<p>16</p>
	<p>- การตีพิมพ์บทความบนฐานข้อมูล Scopus ใน Q1 และ Q2 ในฐานะ first author/ corresponding author มากกว่า 1 บทความขึ้นไป/ปี และอย่างน้อยหนึ่ง บทความต้องเป็น first author</p> <p>ใช้ Multi-Platformโครงการ RILCA R&D Sandbox ที่มี ระบบ reward และอื่นๆในการสร้าง recognition และ แรงจูงใจในการทำงานเพิ่มเติม</p> <p>- การตีพิมพ์บทความบนฐานข้อมูล Scopus Q 1, 2, 3,4 ครั้งแรก ในฐานะ first author/ corresponding author ใช้ Multi-Platform ตามโครงการ RILCA R& D Sandbox ที่มีระบบ reward และอื่นๆในการสร้าง recognition และ แรงจูงใจในการทำงานเพิ่มเติม</p>	

1) งานวิจัย/ ผลงานวิจัย

แผนงาน/ผลการปฏิบัติงาน	รายละเอียด	ร้อยละ
<p>1.3) บทความวิชาการ/วิจัยระดับนานาชาติ ตีพิมพ์ในวารสารที่อยู่บนฐานข้อมูลสากล Scopus ระดับ Q3, Q4 และวารสารบนฐานข้อมูลสากล Scopus ที่ยังไม่มี Q ที่ปรากฏตาม Scimago และฐานข้อมูลอื่นที่ ก.พ.อ. รองรับ</p> <ul style="list-style-type: none"> - ผลงานเก็บได้อีก 1 ปี - ได้รับการตอบรับจากบรรณาธิการ/ได้รับการตีพิมพ์แล้ว <p>(เป็นไปตามนิยามที่ ก.พ.อ. ปี พ.ศ.2563 กำหนด)</p>	ผู้เขียนชื่อแรก/ ผู้เขียนที่เป็น Corresponding Author	30
	Co-author	12
	- การตีพิมพ์บทความบนฐานข้อมูล Scopus Q 1, 2, 3,4 ครั้งแรก ในฐานะ first author/ corresponding author ใช้ Multi-Platform ตามโครงการ RILCA R&D Sandbox ที่มีระบบ reward และอื่นๆในการสร้าง recognition และแรงจูงใจในการทำงานเพิ่มเติม	
<p>1.4) บทความวิชาการ/วิจัยระดับชาติ (TCI กลุ่มที่ 1 และ 2)</p> <ul style="list-style-type: none"> - ผลงานเก็บได้อีก 1 ปี - ได้รับการตอบรับจากบรรณาธิการ/ได้รับการตีพิมพ์แล้ว <p>(เป็นไปตามนิยามที่ ก.พ.อ. ปี พ.ศ.2563 กำหนด)</p>	ผู้เขียนชื่อแรก/ผู้เขียนที่เป็น Corresponding Author	20
	Co-author	8
<p>1.5) Book Chapter ระดับชาติ ได้รับการตีพิมพ์แล้ว</p> <p>(เป็นไปตามนิยามที่ ก.พ.อ. ปี พ.ศ.2563 กำหนด)</p>	ผู้เขียนชื่อแรก	20
	Co-author	8
<p>1.6) Book Chapter ระดับนานาชาติในหนังสือที่ตีพิมพ์โดยสำนักพิมพ์นานาชาติ (International Respected Publisher) เช่น Routledge, Palgrave-Macmillan, Springer, University Press เช่น Hawaii UP, NUS Press, NIIAS, Cambridge UP</p> <p>(ได้รับการตีพิมพ์แล้ว)</p> <p>(เป็นไปตามนิยามที่ ก.พ.อ. ปี พ.ศ.2563 กำหนด)</p>	ผู้เขียนชื่อแรก	30
	Co-author	12

1) งานวิจัย/ ผลงานวิจัย

แผนงาน/ผลการปฏิบัติงาน	รายละเอียด	ร้อยละ
1.7) บทความวิจัย/วิชาการนานาชาติตีพิมพ์ร่วมกับนักวิจัยต่างชาติที่ปรากฏในฐานข้อมูล Scopus (ได้รับการตีพิมพ์แล้ว)		5
1.8) บทความวิจัย/วิชาการ ได้ citation ระดับนานาชาติ - Citation จะนับจากการสืบค้นข้อมูลผลงานตีพิมพ์ย้อนหลัง 5 ปี (พ.ศ.2559-2563) โดยให้นับจำนวนครั้งในการถูกอ้างอิงจนถึงปีปัจจุบัน (พ.ศ.2565) ณ วันที่รายงาน และไม่นับ Self-Citation	จำนวน 1 - 5 ครั้ง	1
	จำนวน 6 - 10 ครั้ง	2
	จำนวน 11 - 15 ครั้ง	3
	จำนวน 16 - 20 ครั้ง	4
	มากกว่า 20 ครั้ง	5
	***มากกว่า 35 ครั้งขึ้นไป ดำเนินการคู่กับระบบ Reward ใหม่ ภายใต้โครงการ RILCA R&D Sandbox	Reward
1.9) งานที่ตีพิมพ์ที่ได้รับการอ้างอิงโดยหน่วยงานระดับสากล (International Organizations)	ครั้งละ	5
1.10) การอ้างอิงบทความจากวารสารภาษาและวัฒนธรรมของสถาบันฯ ในบทความที่พิมพ์บนฐานข้อมูล Scopus (บทความปรากฏบนฐานข้อมูล Scopus แล้ว)	ครั้งละ	1
1.11) ผลงานวิชาการเพื่อพัฒนาการเรียนการสอนและการเรียนรู้ (เป็นไปตามนิยามที่ ก.พ.อ. ปี พ.ศ.2563 กำหนด)	ผู้เขียนชื่อแรก	15
	Co-author	6
1.12) ผลงานวิชาการเพื่อพัฒนานโยบายสาธารณะ (เป็นไปตามนิยามที่ ก.พ.อ. ปี พ.ศ.2563 กำหนด)	ผู้เขียนชื่อแรก	15
	Co-author	6
1.13) กรณีศึกษา (Case Study) (เป็นไปตามนิยามที่ ก.พ.อ. ปี พ.ศ.2563 กำหนด)	ผู้เขียนชื่อแรก	15
	Co-author	6
1.14) งานแปล (เป็นไปตามนิยามที่ ก.พ.อ. ปี พ.ศ.2563 กำหนด)	ผู้เขียนชื่อแรก	15
	Co-author	6

1) งานวิจัย/ ผลงานวิจัย

แผนงาน/ผลการปฏิบัติงาน	รายละเอียด	ร้อยละ
1.15) พจนานุกรม สารานุกรม นามานุกรม และงานวิชาการในลักษณะ เดียวกัน (เป็นไปตามนิยามที่ ก.พ.อ. ปี พ.ศ.2563 กำหนด)	ผู้เขียนชื่อแรก	15
	Co-author	6
1.16) ผลงานสร้างสรรค์ด้านสุนทรียะ ศิลปะ (เป็นไปตามนิยามที่ ก.พ.อ. ปี พ.ศ.2563 กำหนด)	ผู้เขียนชื่อแรก	15
	Co-author	6
1.17) ผลงานวิชาการรับใช้สังคม จัดทำเป็นเอกสาร โดยมีคำอธิบาย/ ชี้แจงโดยชัดเจน ประกอบผลงานนั้น เพื่อชี้ให้เห็นว่า เป็นผลงานที่ทำให้ เกิดการพัฒนานั้น เป็นประโยชน์ต่อสังคม มีความ เปลี่ยนแปลงที่ดีขึ้นและเกิดความก้าวหน้าทาง วิชาการ หรือเสริมสร้างความรู้หรือก่อให้เกิด ประโยชน์ต่อสาขาวิชาหนึ่ง หรือหลายสาขาวิชา และ สามารถนำไปอ้างอิงได้ โดยต้องปรากฏเป็นที่ ประจักษ์ (เป็นไปตามนิยามที่ ก.พ.อ. ปี พ.ศ.2563 กำหนด) ทั้งนี้ ต้องเป็นผลงานที่ไม่ซ้ำกับข้ออื่นๆ ในหมวดนี้	หัวหน้าโครงการ	25
	ผู้ร่วมโครงการ	10
1.18) โครงการวิจัยที่ได้รับทุนต่างประเทศ - พิจารณาระยะเวลาตามเงื่อนไขของโครงการ เช่น โครงการ 1 ปี จะนำมาประเมินได้ 1 ครั้ง กรณีเป็นโครงการมากกว่า 1 ปี เช่น เช่น โครงการ 1 ปี 6 เดือน หรือ 2 ปี สามารถ นำมาใช้ประเมินฯ ครั้งแรก ในปีนี้ และสามารถ นำไปใช้ประเมินฯ ได้อีกครั้งในปีถัดไป - โครงการที่ขยายเวลาจะไม่สามารถนำมาขอรับ การประเมินได้	หัวหน้าโครงการเดี่ยว/หัวหน้าโครงการย่อย	30
	นักวิจัยร่วม	12
1.19) โครงการวิจัยที่ได้รับทุนจาก แหล่งทุนในประเทศ - พิจารณาระยะเวลาตามเงื่อนไขของโครงการ เช่น โครงการ 1 ปี จะนำมาประเมินได้ 1 ครั้ง กรณีเป็นโครงการมากกว่า 1 ปี เช่น โครงการ 1 ปี 6 เดือน หรือ 2 ปี สามารถนำมาใช้ประเมินฯ	หัวหน้าโครงการเดี่ยว/หัวหน้าโครงการย่อย	25
	นักวิจัยร่วม	10

1) งานวิจัย/ ผลงานวิจัย

แผนงาน/ผลการปฏิบัติงาน	รายละเอียด	ร้อยละ
<p>ครั้งแรกในปีนี้ และสามารถนำไปใช้ประเมินฯ ได้อีกครั้งในปีถัดไป</p> <p>- โครงการที่ขยายเวลาจะไม่สามารถนำมาขอรับการประเมินได้</p>		
<p>1.20) โครงการวิจัยทุนส่วนตัว</p> <p>- พิจารณาเฉพาะโครงการวิจัยที่มีการลงทะเบียนที่หน่วยสนับสนุนการวิจัย โดยจะต้องมี IRB แล้วจึงจะขอรับการประเมินได้เท่านั้น และมีระยะเวลาดำเนินการไม่เกิน 1 ปี</p> <p>- หากกรณีผู้รับการประเมินประสงค์จะดำเนินโครงการวิจัยโดยใช้ทุนส่วนตัวอีกในปีถัดไป ซึ่งเป็นคนละโครงการจะต้องมีการตีพิมพ์เผยแพร่ผลงานวิชาการที่เป็นผลผลิตจากโครงการวิจัยด้วยทุนส่วนตัวในปีแรก</p>	<p>หัวหน้าโครงการ</p>	10
	<p>นักวิจัยร่วม</p>	4
<p>1.21) หัวหน้าชุดแผนโครงการ</p> <p>- พิจารณาระยะเวลาตามเงื่อนไขของโครงการ เช่น โครงการ 1 ปี จะนำมาประเมินได้ 1 ครั้ง กรณีเป็นโครงการมากกว่า 1 ปี เช่น โครงการ 1 ปี 6 เดือน หรือ 2 ปี สามารถนำมาใช้ประเมินฯ ครั้งแรก ในปีนี้ และสามารถนำไปใช้ประเมินฯ ได้อีกครั้งในปีถัดไป</p> <p>- โครงการที่ขยายเวลาจะไม่สามารถนำมาขอรับการประเมินได้</p>	<p>- สร้างนักวิจัยในสถาบันฯ ที่เป็น PI ของโครงการย่อย นอกจากหัวหน้าชุดอย่างน้อย 2 คน</p>	5
<p>1.22) จำนวนเงินของทุนวิจัยที่ได้รับจากแหล่งทุนภายนอก/ปี</p> <p>ให้คะแนนเฉพาะหัวหน้าโครงการ</p>	200,000 - 499,999 บาท	3
	500,000 - 999,999 บาท	4
	1,000,000 บาท ขึ้นไป	5
<p>1.23) ที่ปรึกษาโครงการ</p>	<p>-เป็นที่ปรึกษาของโครงการวิจัยภายในสถาบันฯ ที่มีชื่อปรากฏอยู่ในโครงการวิจัย</p>	0.5
	<p>-เป็นที่ปรึกษาโครงการของนักวิจัยภายในสถาบันฯ ที่ไม่เคยมีผลงานตีพิมพ์ระดับนานาชาติ/ไม่เคยมีผลงานใน Q1 โดยผลงานจากโครงการได้รับการตีพิมพ์ใน Scopus ครั้งแรก/ตีพิมพ์ใน Q1 ครั้งแรก</p>	1.5

1) งานวิจัย/ ผลงานวิจัย

แผนงาน/ผลการปฏิบัติงาน	รายละเอียด	ร้อยละ
1.24) ข้อเสนอโครงการวิจัยที่นำเสนอแหล่งทุนนานาชาติแล้ว *ใช้ได้เฉพาะในปีการประเมินที่ส่งปีเดียว	ผู้รับผิดชอบหลัก	2
	ผู้รับผิดชอบร่วม	1.5
1.25) ข้อเสนอโครงการวิจัยที่นำเสนอแหล่งทุนในประเทศแล้ว *ใช้ได้เฉพาะในปีการประเมินที่ส่งปีเดียว	ผู้รับผิดชอบหลัก	1
	ผู้รับผิดชอบร่วม	0.5
1.26) โครงการวิจัยได้รับรางวัล	ระดับนานาชาติ	10
	ระดับชาติ	5
1.27) หนังสือ/ตำรา (ได้รับการตีพิมพ์แล้ว) (เป็นไปตามนิยามที่ ก.พ.อ. ปี พ.ศ.2563 กำหนด)	ผู้เขียนคนเดียว/ผู้เขียนชื่อแรก	
	ระดับนานาชาติ (สำนักพิมพ์ที่มีคุณภาพสูง) International Respected Publisher เช่น Routledge, Palgrave-Macmillan, Springer, University Press เช่น Hawaii UP, NUS Press, NIIAS, Cambridge UP เป็นต้น	50
	ระดับนานาชาติ	30
	ระดับชาติ	20
	ผู้เขียนร่วม	
	ระดับนานาชาติ (สำนักพิมพ์ที่มีคุณภาพสูง)	20
	ระดับนานาชาติ	12
	ระดับชาติ	8

2) งานจัดการเรียนการสอน

แผนงาน/ผลการปฏิบัติงาน	รายละเอียด	ร้อยละ
2.1) รายวิชาที่รับผิดชอบ/Co-teaching	<ul style="list-style-type: none"> - เป็นผู้สอนหลักในรายวิชานั้น ๆ/หรือสอนหลักของรายวิชา Co-teaching อย่างน้อย 2 sessions - รายวิชาที่ขอรับการประเมิน ขอให้ระบุรหัสรายวิชา ชื่อรายวิชา และภาคการศึกษาของรายวิชานั้น ๆ ด้วย - รายวิชา MAP-C สามารถนำมารับการประเมินในหมวด “สอน” ได้ 	10

2) งานจัดการเรียนการสอน		
แผนงาน/ผลการปฏิบัติงาน	รายละเอียด	ร้อยละ
	- รายวิชานั้นต้องมีผลประเมินการสอนจากนักศึกษาตั้งแต่ 3.5 ขึ้นไป (ผลประเมินมาจากระบบประเมินของบัณฑิตวิทยาลัย) โดยผลประเมินการสอนต้องเป็นรายวิชาเดียวกับข้อ 2.1	5
2.2) รายวิชาที่สอนนอกเหนือ ข้อ 2.1 สามารถรับการประเมินได้ โดยไม่ต้องมีผลการประเมิน	รายวิชาที่เป็นลักษณะ Team Teaching ทั้งในหลักสูตรและวิชา Map C สามารถนำมาขอรับการประเมินได้ แต่ต้องมีจำนวนการสอนไม่น้อยกว่า 3 ครั้งต่อรายวิชา	5/รายวิชา
2.3) รายวิชาที่เป็น Map C และมีลักษณะเป็นโครงการเรียนร่วม short course (นอกเหนือจากรายวิชาในข้อ 2.1)	นับจำนวนคนที่สมัครเรียนจากภายนอกไม่รวมนักศึกษาที่อยู่ในหลักสูตร	จำนวน 1-5 = 5
		จำนวน 6-10 = 7
		จำนวน 11-15 = 9
		จำนวน 16-20 = 11
		จำนวน 21-25 = 13
	26 ขึ้นไป = 15	
ผลการประเมินการทำงานของหลักสูตรตั้งแต่ข้อ 2.4 - 2.15 กำหนดช่วงร้อยละ ช่วงร้อยละ 20-40 = ร้อยละ 5 ช่วงร้อยละ 41-60 = ร้อยละ 10 ช่วงร้อยละ 61 ขึ้นไป = ร้อยละ 15		
2.4) นักศึกษาได้รับทุนการศึกษา	ระดับชาติ	3
	ระดับนานาชาติ	5
2.5) นักศึกษาได้รับรางวัล	ระดับชาติ (รวมรางวัล Dean List และรางวัลระดับมหาวิทยาลัยด้วย)	3
	ระดับนานาชาติ	5
2.6) นักศึกษาตีพิมพ์บทความนอกเหนือเงื่อนไขการสำเร็จการศึกษา ที่มีอาจารย์เป็น Corresponding Author (ต้องเป็นผลงานที่ตรงกับรอบปีที่มีการประเมิน)	ตีพิมพ์ในฐานข้อมูล TCI กลุ่มที่ 1 และ 2	3
	ตีพิมพ์นานาชาติบนฐานข้อมูลสากล Scopus หรือที่ กพอ. รองรับ	5
2.7) นักศึกษาเรียนจบภายในระยะเวลาที่กำหนด	(โท 2 ปี/ เอก 3 ปี)	5

2) งานจัดการเรียนการสอน		
แผนงาน/ผลการปฏิบัติงาน	รายละเอียด	ร้อยละ
2.8) จำนวนนักศึกษาที่รับเป็นไปตามเป้าหมาย เมื่อเทียบกับจำนวนนักศึกษาที่ลงทะเบียน (เป้าหมาย หมายถึง จำนวนนักศึกษาที่คาดว่าจะรับ ที่นำส่งบัณฑิตวิทยาลัยในปีที่ประเมินตามเกณฑ์ มคอ.2)		5
2.9) จำนวนนักศึกษาที่เข้าร่วมในโครงการวิจัยของอาจารย์ที่มี IRB ลงทะเบียนที่หน่วยสนับสนุนการวิจัยด้วย (นับจากรายชื่อนักศึกษา) *นักศึกษา หมายถึง ผู้ที่ยังไม่สำเร็จการศึกษาในรอบปีการประเมินผลฯ		1
2.10) หลักสูตรได้คะแนนประเมินตามเกณฑ์ AUN - QA	ผ่านประเมินระดับมหาวิทยาลัย ตั้งแต่ 3 คะแนนขึ้นไป/มีการพัฒนาการประเมินภายในสถาบันฯ ส่งตรงตามเวลา	3
	ผ่านการประเมิน AUN - QA ระดับอาเซียน	10
2.11) หลักสูตรจัดทำรายวิชาที่มีความยืดหยุ่นฯ (Flexi Program) MAP-EX/MAP-C/Microcredit (ไม่นับซ้ำจากรายวิชาที่นับในหมวดการสอน)		3/รายวิชา
2.12) การจัดการคอร์สประกาศนียบัตรที่บูรณาการข้ามหลักสูตรภายในสถาบันฯ/ที่อาจมีการร่วมกับภาครัฐและเอกชนภายนอก ที่มีรายได้เข้าสถาบันฯ		3/คอร์ส
2.13) หลักสูตรร่วมกับส่วนงานภายในมหาวิทยาลัยมหิดล ตามที่ได้รับการมอบหมาย/อนุมัติจากสถาบันฯ		3/หลักสูตร
2.14) Double Degree ระดับนานาชาติ		7/หลักสูตร
2.15) ความสำเร็จ Action Plan ที่ทำตามยุทธศาสตร์หลักสูตรที่ตอบสนองต่อยุทธศาสตร์สถาบันฯ (ไม่น้อยกว่าร้อยละ 80 ของโครงการทั้งหมดตาม Action Plan)		5

3) งานบริการวิชาการ

แผนงาน/ ผลการปฏิบัติงาน	รายละเอียด	ร้อยละ
3.1) จัดโครงการสัมมนา/ประชุมวิชาการระดับชาติหรือระดับนานาชาติ โดยสถาบันฯ โดยต้องมีหน่วยงาน/องค์กรระดับชาติหรือนานาชาติร่วมจัดงาน	ประธานระดับนานาชาติ	10
	ประธานระดับชาติ	8
	กรรมการระดับนานาชาติ	6
	กรรมการระดับชาติ	4
	เลขานุการระดับนานาชาติ	8
	เลขานุการระดับชาติ	6
3.2) โครงการอบรมหรือโครงการอื่น ๆ ที่มีลักษณะหารายได้สุทธิ/ปี	รายได้สุทธิ 10,000 - 50,000 บาท	5
	รายได้สุทธิ 50,001 - 100,000 บาท	10
	รายได้สุทธิ 100,001 - 200,000 บาท	15
	รายได้สุทธิ 200,001 บาทขึ้นไป	20
3.3) เป็น Reviewer ของวารสารระดับชาติที่อยู่ในฐานข้อมูล TCI กลุ่มที่ 1 และ 2 และวารสารนานาชาติที่อยู่บนฐานข้อมูล Scopus	ระดับชาติ/ครั้ง	0.5
	ระดับนานาชาติ (ฐานข้อมูล Scopus)/ครั้ง	1
3.4) เป็น Reader รายงานการวิจัยฉบับสมบูรณ์ของหน่วยงานให้ทุนระดับชาติหรือนานาชาติ/คณะกรรมการสอบวิทยานิพนธ์ของมหาวิทยาลัยระดับนานาชาติ	ระดับชาติ/ครั้ง	0.5
	ระดับนานาชาติ	1
3.5) เป็นผู้ทรงคุณวุฒิในการพิจารณาให้ทุนวิจัยของแหล่งทุนระดับชาติ/นานาชาติ	ระดับชาติ/ครั้ง	0.5
	ระดับนานาชาติ/ครั้ง	1
3.6) บรรณาธิการ/บรรณาธิการร่วม/กองบรรณาธิการ/Advisory Board ของวารสารนานาชาติที่อยู่บนฐานข้อมูล Scopus/บรรณาธิการหนังสือหรือหนังสือรวมบทความของสำนักพิมพ์ระดับนานาชาติ เช่น Routledge, Palgrave-Macmillan, Springer, University Press เช่น Hawaii UP, NUS Press, NIIAS, Cambridge UP และสำนักพิมพ์อื่นๆ ที่ได้รับการยอมรับระดับนานาชาติ	บรรณาธิการหลัก	4
	บรรณาธิการร่วม	2
	กองบรรณาธิการ/Advisory Board	1
3.7) กรรมการ/ที่ปรึกษาของหน่วยงานภายนอกสถาบันฯ ที่เป็นองค์กรของรัฐ/องค์กรที่ไม่แสวงหาผลกำไร		1
3.8) การบริการวิชาการในรูปแบบอื่น ๆ ที่ได้รับมอบหมายจากสถาบันฯ/โครงการ	โครงการที่นำเสนอและได้รับอนุมัติจากสถาบันฯ	5

4) งานพัฒนาตามยุทธศาสตร์สถาบันฯ

แผนงาน/ผลการปฏิบัติงาน	รายละเอียด	ร้อยละ
4.1) ผลงาน/นวัตกรรมจัดแจ้งเป็นทรัพย์สินทางปัญญาที่มาจากผลงานวิจัย ตามเกณฑ์มหาวิทยาลัย แบ่งเป็น 5 ประเภท ดังนี้ <ol style="list-style-type: none"> 1) สิทธิบัตร 2) อนุสิทธิบัตร 3) สิทธิบัตรออกแบบผลิตภัณฑ์ 4) ลิขสิทธิ์ 5) เครื่องหมายการค้า 	ผลงานที่ได้รับการจดทะเบียนทรัพย์สินปัญญาของกรมทรัพย์สินทางปัญญา โดยผ่านกระบวนการของมหาวิทยาลัย	5
4.2) จำนวนรายรับที่เกิดขึ้นจากทรัพย์สินทางปัญญา	10,000 - 50,000 บาท	5
	มากกว่า 50,000 บาท	10
4.3) การผลักดันวารสารภาษาและวัฒนธรรมของสถาบันฯ เพื่อเข้าสู่ฐานข้อมูล Scopus *ให้ตามระยะเวลาตามแผนการทำงาน และผลสัมฤทธิ์ตามแผนการทำงานในแต่ละปี	บรรณาธิการบริหาร	10
	บรรณาธิการประจำฉบับหลัก	10
	บรรณาธิการประจำฉบับร่วม	8
4.4) อาจารย์ที่ได้รับการประเมินว่ามีมาตรฐานระดับที่ 2 ตามเกณฑ์มาตรฐานคุณภาพอาจารย์ของมหาวิทยาลัยมหิดล (Mahidol University Professional Standards Framework – MUPSF)		5
4.5) โครงการ Social Engagement (รับใช้สังคม) - ผู้รับการประเมินในหัวข้อ “ผลงานวิชาการรับใช้สังคม” โครงการต้องลงทะเบียนในระบบฐานข้อมูล Mahidol Social Engagement ผ่านทาง https://socialengagement.mahidol.ac.th/authorize และผ่านการรับรอง - สถาบันฯ จะพิจารณา “ผลงานวิชาการรับใช้สังคม” โดยใช้ข้อมูลสรุปผลงานการลงทะเบียนจากงานบริหารการวิจัยเท่านั้น	หัวหน้าโครงการ	3/โครงการ
	ผู้เข้าร่วมโครงการ	1.5/โครงการ

4) งานพัฒนาตามยุทธศาสตร์สถาบันฯ		
แผนงาน/ผลการปฏิบัติงาน	รายละเอียด	ร้อยละ
4.6) โครงการที่เป็น Policy Advocacy - โครงการที่ได้รับทุน Policy Advocacy ของมหาวิทยาลัย (นับเฉพาะที่ได้รับทุน) - นโยบายชี้แนะสังคมที่ประกาศใช้จริงในการร่างกฎหมาย พระราชบัญญัติ นโยบาย หรือแนวทางปฏิบัติ (Official Guideline) ที่ปรากฏในระดับชาติหรือระดับนานาชาติ โดยเกิดขึ้นจากโครงการหรือกิจกรรมทางวิชาการและการวิจัย - การสร้างความร่วมมือกับหน่วยงานภาครัฐ ทั้งในระดับชาติและนานาชาติที่มี MOU เพื่อดำเนินโครงการที่ตอบสนองต่อการพัฒนาประเทศของหน่วยงานภาครัฐ	หัวหน้าโครงการ	5
	ผู้ร่วมโครงการ	3
4.7) จัดกิจกรรม/โครงการที่มีศิษย์เก่ากลับมาพัฒนาหลักสูตร/สถาบันฯ/มหาวิทยาลัย ที่มีเป้าประสงค์และ impact ที่ชัดเจน	- โครงการหรือกิจกรรมอื่นๆ ที่ยกระดับการทำงานด้านศิษย์เก่าของสถาบันฯ ในรูปแบบใหม่ๆ - มีศิษย์เก่าร่วมกิจกรรมไม่น้อยกว่า 25% ของผู้เข้าร่วมกิจกรรม/โครงการที่ไม่น้อยกว่า 30 คน	5
4.8) การพัฒนาความเป็นนานาชาติของสถาบันฯ 4.8.1 จัดกิจกรรมร่วมกับสถาบันการศึกษาในต่างประเทศที่มีการแลกเปลี่ยนนักศึกษา ทั้ง onsite และ online	หัวหน้าโครงการ	
	• น้อยกว่า 12 สัปดาห์	8
	• 12 สัปดาห์ขึ้นไป	10
	คณะทำงาน	
	• น้อยกว่า 12 สัปดาห์	5
	• 12 สัปดาห์ขึ้นไป	7
4.8.2 โครงการส่งเสริมความเป็นนานาชาติที่มีการบูรณาการระหว่างหลักสูตร ศูนย์ และกลุ่มวิจัยที่มีลักษณะเป็น Single Program แต่มี Multiple objectives และ Outcomes ตามยุทธศาสตร์	หัวหน้าโครงการ	10
	คณะทำงาน	7
4.9) รายวิชา (บทเรียน) e-learning ที่ใช้ระบบจัดการเรียนการสอนออนไลน์แบบ LMS เช่น MUx Moodle, MOOC, Microsoft Team LMS เป็นคำที่ย่อมาจาก Learning Management System หรือระบบการจัดการเรียนรู้ เป็นซอฟต์แวร์ที่ทำหน้าที่บริหารจัดการเรียนการสอนผ่านเว็บไซต์	- หากใน 1 รายวิชา เลือกนำมาผลิตเป็นบทเรียนออนไลน์เพียง 1 หัวข้อ ให้นับเท่ากับ 1 บทเรียน/รายวิชา - การเรียนการสอนที่ใช้ Webex หรือ Zoom อย่างเดียว ไม่ถือเป็นบทเรียนออนไลน์ หากมีการใช้ platform ร่วมอื่นๆ คือ Microsoft Team, Google Classroom หรือ Moodle ในการเรียนการสอนที่มีการสื่อสารสองทางระหว่างอาจารย์และนักศึกษา สามารถนับได้ เช่น การมอบหมายงาน การโพลบทเรียนและเอกสารประกอบการ	10/รายวิชา

4) งานพัฒนาตามยุทธศาสตร์สถาบันฯ

แผนงาน/ผลการปฏิบัติงาน	รายละเอียด	ร้อยละ
<p>ประกอบด้วยเครื่องมืออำนวยความสะดวกให้แก่ผู้สอน ผู้เรียน ผู้ดูแลระบบ โดยที่ผู้สอนนำเนื้อหาและสื่อการสอนขึ้นเว็บไซต์ในรายวิชาที่ขอใช้ระบบ ผู้เรียนเข้าถึงเนื้อหา กิจกรรมต่าง ๆ ได้โดยผ่านเว็บไซต์ ผู้สอนและผู้เรียนติดต่อสื่อสารผ่านได้ทางเครื่องมือการสื่อสารที่ระบบจัดไว้ให้ เช่น ไปรษณีย์อิเล็กทรอนิกส์ ห้องสนทนา กระดานถาม - ตอบ เป็นต้น นอกจากนี้แล้วยังมีองค์ประกอบที่สำคัญคือ การเก็บบันทึกข้อมูล กิจกรรมการเรียนของผู้เรียนไว้บนระบบเพื่อผู้สอนสามารถนำไปวิเคราะห์ติดตาม และประเมินผลการเรียนการสอนในรายวิชานั้นได้</p>	<p>เรียน การทำกิจกรรม/ assignments ของนักศึกษาใน platform ข้างต้นที่สมาชิกในห้องเรียนหรืออาจารย์สามารถเข้าไปตรวจเช็คหรือมี engagement ได้</p> <p>- ใช้ platform คือ MUx/Microsoft Team/Google Classroom/Moodle อย่งใดอย่างหนึ่งในการเรียนการสอนที่มีการสื่อสารสองทางระหว่างอาจารย์และนักศึกษา เช่น การมอบหมายงาน การโสบทเรียนและเอกสาร</p> <p>ประกอบการเรียน การทำกิจกรรม/ assignments ของนักศึกษาใน platform ข้างต้นที่สมาชิกในห้องเรียนหรืออาจารย์สามารถเข้าไปตรวจเช็คหรือมี engagement ได้</p>	
<p>4.10) เผยแพร่ผลงานความรู้สู่สังคมในสื่อต่างๆ เช่น วิทยุ หนังสือพิมพ์ โทรทัศน์ internet-website จดหมายข่าว</p>	<p>เนื้อหาเป็นการเผยแพร่ความรู้ที่ต่อยอดจากการวิจัย การศึกษาและบริการวิชาการที่มีการแสดงสังกัดสถาบันฯของผู้เผยแพร่ความรู้</p> <p>โดยเนื้อหาต้อง</p> <ol style="list-style-type: none"> 1) เชื่อมโยงกับการต่อยอดหรือการวิจัย การศึกษา และบริการวิชาการกับแนวทางการพัฒนาที่ยั่งยืน (SDGs) 2) Creative Economy และการท่องเที่ยว 3) การแก้ปัญหาผลกระทบที่เกิดจาก Covid-19 4) นวัตกรรมจากการวิจัยและนวัตกรรมการเรียนการสอน (กรุณาแนบแหล่งที่สืบค้นหรือลิงก์ URL เพื่อยืนยันการขอรับการประเมิน) 	0.5
<p>4.11) โครงการมุ่งเป้า Flagship อื่น ๆ ของสถาบันฯ ที่ได้รับการมอบหมายจากผู้อำนวยการ และ/หรือโครงการที่บุคลากรเสนอและสอดคล้องกับยุทธศาสตร์ด้านต่าง ๆ ของสถาบันฯ ที่นำเสนอและได้รับการอนุมัติให้ดำเนินการ โดยโครงการเหล่านี้มีลักษณะเป็น Single Project ที่มี Multiple Strategic Objectives และ Multiple Outputs</p>	<p>หัวหน้าโครงการ</p> <p>คณะทำงาน</p>	<p>10</p> <p>5</p>

5) งานด้านบริหารและการมีส่วนร่วมในภารกิจต่างๆ ของสถาบันฯ (ที่ไม่ใช่ภาระงานประจำ)		
แผนงาน/ผลการปฏิบัติงาน	รายละเอียด	ร้อยละ
5.1) ประธาน - ทำยุทธศาสตร์หลักสูตร/ศูนย์/กลุ่มวิจัย/ คณะทำงาน ตามแนวทางยุทธศาสตร์ ยุทธศาสตร์สถาบันฯ และมหาวิทยาลัย - การทำ Action Plan แบบบูรณาการ กับหลักสูตรภายในสถาบันฯ/ภายนอก ลักษณะเป็น Single Program แต่มี Multiple objectives และ Outcomes ตามยุทธศาสตร์	หลักสูตร	12
	กลุ่มวิจัย	10
	คณะกรรมการ/คณะทำงานอื่น ๆ ที่ผู้อำนวยการ แต่งตั้ง	5
	ศูนย์ต่าง ๆ ในสถาบันฯ ที่มีประกาศรองรับ	12
5.2) รองประธาน/ เลขานุการฯ - ทำยุทธศาสตร์หลักสูตร/ศูนย์/กลุ่ม วิจัย/คณะทำงาน ตามแนวทาง ยุทธศาสตร์ยุทธศาสตร์สถาบันฯ และ มหาวิทยาลัย - การทำ Action Plan แบบบูรณาการ กับหลักสูตรภายในสถาบันฯ/ภายนอก ลักษณะเป็น Single Program แต่มี Multiple objectives และ Outcomes ตามยุทธศาสตร์	หลักสูตร	8
	กลุ่มวิจัย	8
	ศูนย์ต่าง ๆ ในสถาบันฯ ที่มีประกาศรองรับ	8
5.3) กรรมการหลักสูตร/ศูนย์/กลุ่มวิจัย - ทำยุทธศาสตร์หลักสูตร/ศูนย์/กลุ่ม วิจัย/คณะทำงาน ตามแนวทาง ยุทธศาสตร์ยุทธศาสตร์สถาบันฯ และ มหาวิทยาลัย - การทำ Action Plan แบบบูรณาการ กับหลักสูตรภายในสถาบันฯ/ภายนอก ลักษณะเป็น Single Program แต่มี Multiple objectives และ Outcomes ตามยุทธศาสตร์	หลักสูตร	1
	กลุ่มวิจัย	1
	คณะกรรมการ/คณะทำงานอื่น ๆ ที่ผู้อำนวยการ แต่งตั้ง	1
	ศูนย์ต่าง ๆ ในสถาบันฯ ที่มีประกาศรองรับ	1
5.4) คณะกรรมการและคณะทำงานอื่น ๆ ของสถาบันฯ		1

5) งานด้านบริหารและการมีส่วนร่วมในภารกิจต่างๆ ของสถาบันฯ (ที่ไม่ใช่ภาระงานประจำ)		
แผนงาน/ผลการปฏิบัติงาน	รายละเอียด	ร้อยละ
5.5) ที่ปรึกษาในการเขียนบทความวิชาการ และ R2R แก่บุคลากรสายสนับสนุน	<ul style="list-style-type: none"> - คำสั่งสถาบันฯ ที่ผู้อำนวยการสถาบันฯ มอบหมาย - มีแผนการทำงานของบุคลากรสายสนับสนุนที่มีตัวชี้วัดผลการทำงานที่ชัดเจนและกำหนดระยะเวลาการทำงานตามที่ตกลงกับผู้บังคับบัญชา - ในกรณีแผนการทำงานของสายสนับสนุนมีระยะเวลาการทำงานเกิน 1 ปี ผู้รับการประเมินสายวิชาการจะสามารถใช้ขอรับการประเมินในปีที่ 2 ได้ หากผลการทำงานของผู้รับการปรึกษาเป็นไปตามแผนงานที่กำหนดไว้ 	2
5.6) ได้รับมอบหมายอื่น ๆ ในภารกิจด้านบริหารและอื่น ๆ ในเชิงรุกจากสถาบันฯ ที่มีผู้อำนวยการสถาบันฯ มอบหมาย รวมถึงที่ปรึกษาและเลขานุการที่ประชุมคณะกรรมการส่วนงาน	เช่น โครงการที่สร้างความร่วมมือทางการวิจัยระดับนานาชาติ ประธานคณะกรรมการระดมทุน ประธานคณะทำงานสร้างความร่วมมือหน่วยงานภายในหรือภายนอกมหาวิทยาลัย	5

หมายเหตุ

1. ระบบ PA ในลักษณะ platform นอกจากมีรางวัลในระบบ PA เองแล้ว ยังมีการออกแบบให้ทำงานควบคู่กับ RILCA R& D Sandbox ที่มีการสร้าง recognition, รางวัล สนับสนุนพัฒนาศักยภาพ และการสร้างแรงจูงใจในรูปแบบอื่น ๆ ควบคู่ไปกับระบบแต้มใน PA
2. นอกจากตัวอย่างสำคัญๆ ที่ปรากฏในตารางแล้ว โครงการอื่นๆกำลังอยู่ในระหว่างจัดทำ action plan

ขั้นตอนการจัดทำข้อตกลงการปฏิบัติงาน (PA) ประจำปี 2565

การจัดทำข้อตกลงการปฏิบัติงาน (PA) ประจำปี 2565

สถาบันวิจัยภาษาและวัฒนธรรมเอเชีย มหาวิทยาลัยมหิดล

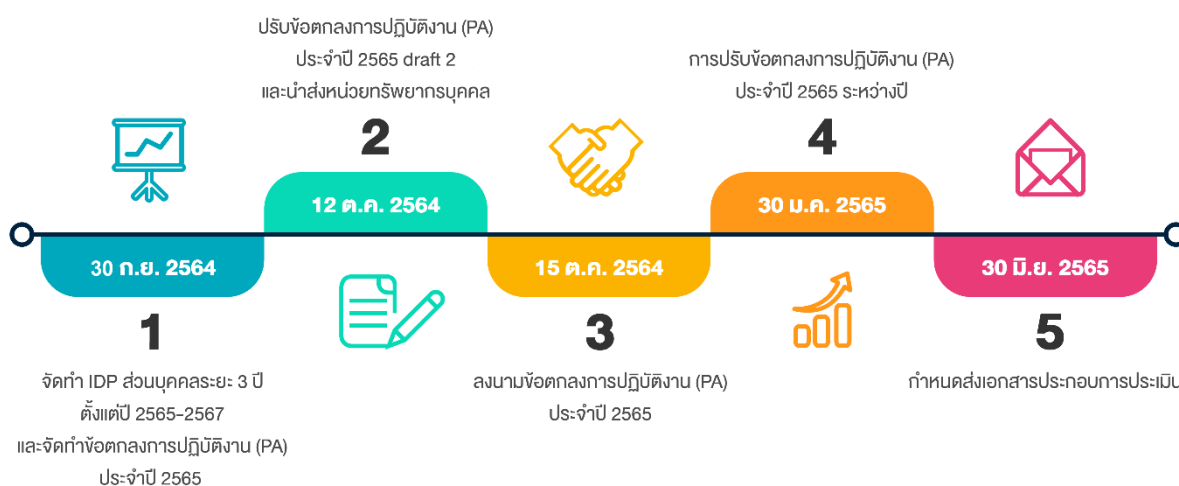


Figure 1

คำอธิบายภาพเพิ่มเติม

1. จัดทำ IDP ส่วนบุคคลระยะ 3 ปี ตั้งแต่ปี พ.ศ.2565-2567 และจัดทำ PA ปี พ.ศ.2565 ให้แล้วเสร็จ ภายในวันที่ 30 กันยายน 2564
2. ปรับ PA draft 2 นำส่งภายในวันที่ 12 ตุลาคม 2564
3. ลงนาม PA แล้วเสร็จภายในวันที่ 15 ตุลาคม 2564
4. การปรับ PA ระหว่างปีให้แล้วเสร็จภายในเดือน 30 มกราคม 2565
5. กำหนดส่งเอกสารประกอบการประเมินให้แล้วเสร็จภายในวันที่ 30 มิถุนายน 2565

แนวคิด รูปแบบการทำงาน แนวทางการสนับสนุนการทำข้อตกลง การปฏิบัติงาน (PA) ที่เชื่อมโยงกับการทำงานเชิงยุทธศาสตร์ อย่างมีพลังแบบบูรณาการ

แนวทางการพัฒนาศักยภาพบุคลากรด้วยระบบ PA, IDP และ Multi-platform

สร้างระบบ Multi-platform

RILCA R&D Sandbox

เพื่อให้บุคลากรได้พัฒนาศักยภาพของตนเองอย่างเต็มที่ (Realize full potential) ที่ทำกันและเป็นแนวทางด้วยความเปลี่ยนแปลงทางนโยบายระดับประเทศและมหาวิทยาลัย พร้อมกับรักษามิติและคุณค่าของการทำงานในเชิงสังคมศาสตร์ มนุษยศาสตร์



IDP

- สร้าง Track ความเชี่ยวชาญด้วยการวางแผนสั้น กลาง ยาวตามสัญญาณและอายุการทำงาน
- Identify gap ในการพัฒนาศักยภาพ
- ดำเนินการปิด gap
- เตรียมพร้อมและสร้างความมั่นคงในหน้าที่การงานใน สภาวะการถ่วงนโยบายการวิจัยและการศึกษาระดับ ประเทศและมหาวิทยาลัยที่มีการเปลี่ยนแปลง

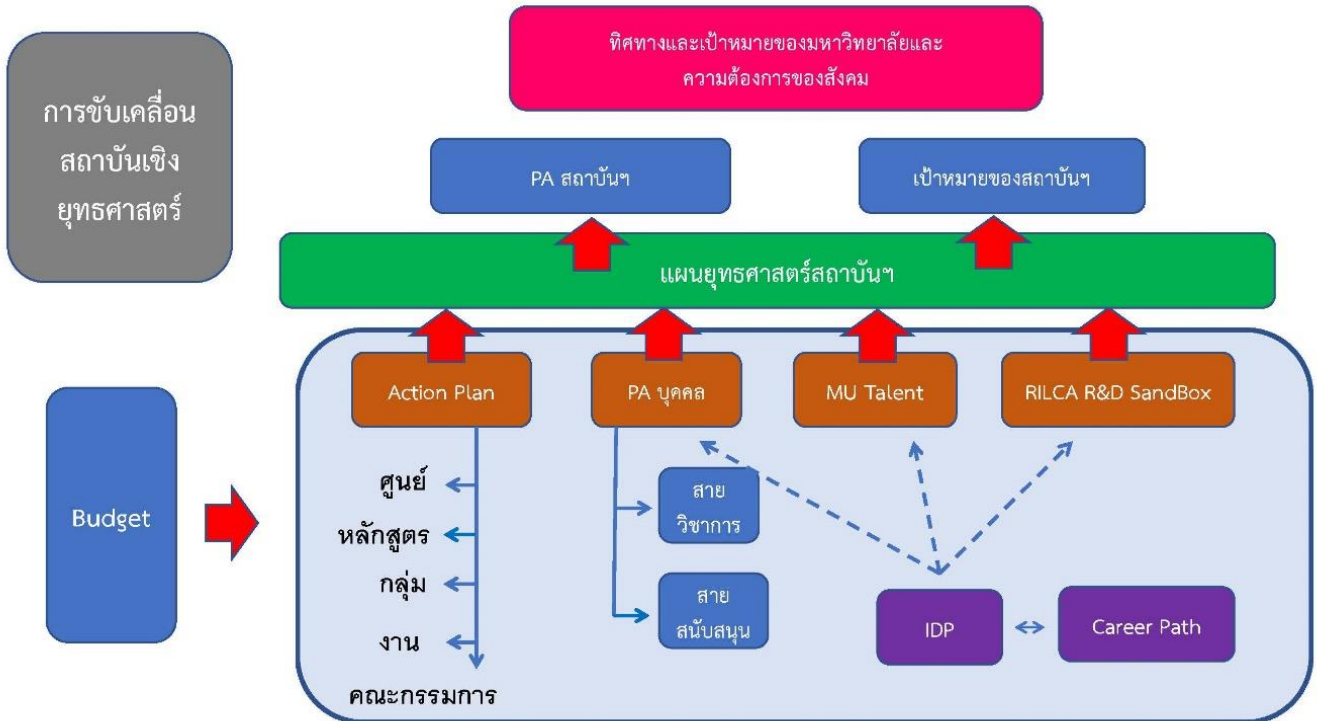
PA

ระบบ PA ในลักษณะ platform ที่เอื้อให้เกิดการเลือกพัฒนาศักยภาพของตนเอง ที่ช่วยประกอบให้อาจารย์และนักวิจัยวางแผนการพัฒนาได้ มีทิศทางที่ชัดเจน และปรับเปลี่ยนได้ภายใต้กรอบ ศักยภาพการทำงานภายในสถาบันวิจัย

RILCA R&D Sandbox

RILCA R&D Sandbox ส:UU recognition, รางวัล สนับสนุน และการสร้างแรงจูงใจ ในรูปแบบอื่นๆ ควบคู่ไปกับระบบที่ต้นใน PA

Multi-Platform



เกณฑ์ในการประเมินและการคิดคะแนนของสมรรถนะหลัก (Core Competency - CC)

มหาวิทยาลัยได้กำหนดพฤติกรรมสมรรถนะหลักบุคลากรของมหาวิทยาลัยมหิดล ดังนี้

M	Mastery	มีสติ เป็นเลิศในงานที่รับผิดชอบ
A	Altruism	ทำเพื่อผู้อื่น
H	Harmony	ประสานความต่างเพื่อเกิดพลัง มุ่งสู่เป้าหมายเดียวกัน
I	Integrity	ซื่อสัตย์ สุจริต มีคุณธรรม รักษาคำพูด
D	Determination	มุ่งมั่น ฝ่าฟันจนสำเร็จ
O	Originality	คิดและทำสิ่งใหม่
L	Leadership	กล้าคิด กล้าทำ กล้านำ กล้าเปลี่ยนแปลง

มหาวิทยาลัยมหิดลกำหนดให้ในแต่ละพฤติกรรมมี 10 ระดับ สถาบันฯ กำหนดเกณฑ์เป้าหมายไว้ตามข้อกำหนดของมหาวิทยาลัย โดยนำคะแนนทั้ง 7 หมวดสมรรถนะหลักมารวมกัน มีคะแนนรวมสุทธิในส่วนของสมรรถนะหลัก (Core Competency - CC) เท่ากับ 20 คะแนน

การประเมินสมรรถนะหลัก (Core Competency - CC) ของสายวิชาการ

คณาจารย์ทุกท่านที่สังกัดในหลักสูตรเดียวกันจะเป็นผู้ประเมินสมรรถนะหลักของผู้รับการประเมิน และสถาบันฯ จะเฉลี่ยคะแนนที่ผู้รับการประเมินได้รับ

การเสนอชื่อผู้แทนเพื่อนร่วมงาน (peer)

จะใช้วิธีการเสนอชื่อจากหลักสูตร หลักสูตรละ 1 ท่าน เพื่อร่วมเป็นคณะกรรมการประเมินผลการปฏิบัติงาน

ระดับคะแนน (สุทธิ) จากคะแนนเต็ม 100 คะแนน ทั้ง PA และ CC รวมกัน

90 – 100	ได้ระดับ	“ดีเด่น”
80 – 89	ได้ระดับ	“ดีมาก”
70 – 79	ได้ระดับ	“ดี”
60 – 69	ได้ระดับ	“พอใช้”
ต่ำกว่า 60	ได้ระดับ	“ต้องปรับปรุง”

หมายเหตุ

กรณีผลการประเมินการปฏิบัติงานอยู่ในระดับ “ต้องปรับปรุง” จะไม่ได้รับการพิจารณาเลื่อนเงินเดือน ทั้งนี้เป็นไปตามระเบียบของมหาวิทยาลัย